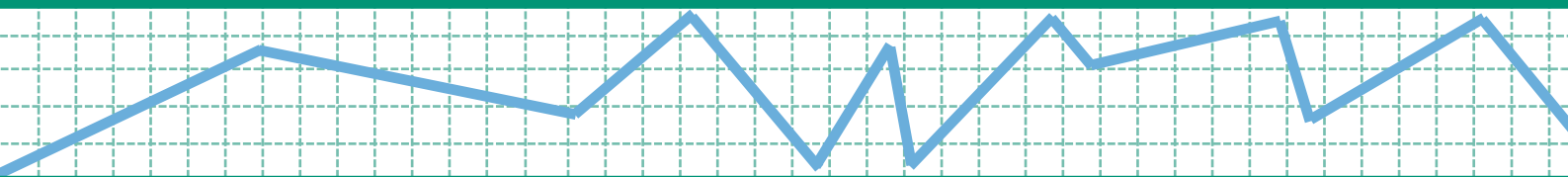


Área Metropolitana de Vigo

CIFRAS BÁSICAS



Territorio

Poboación

Paro rexistrado

Ocupacións

Protección social

Sector empresarial

**Recursos e parámetros
de desenvolvemento**

Apéndice estatístico



Área Metropolitana de Vigo

CIFRAS BÁSICAS

Boletín anual

Unidade de Promoción e Desenvolvemento
Mancomunidade da Área Intermunicipal de Vigo
Vía Hispanidade, 17. CP. 36203
Tif: 986 42 33 66
updvigo@maiv.org
www.maiv.org/upd

Equipo redactor:
Fco. Gabriel Quintáns Ríos
Xulio Troitiño Dapena
Sonia Vila Carrizo

ABREVIATURAS E SIGNOS.....	5
FONTES.....	5
TERRITORIO	7
■ Delimitación da área de análise e características básicas da mesma	7
POBOACIÓN DA AMV.....	8
■ Poboación segundo sexo	8
■ Porcentaxe de representación da poboación dos concellos na AMV.....	9
■ Variación da poboación dos concellos da AMV	10
ESTRUTURA DA POBOACIÓN DA AMV.....	11
■ Distribución da poboación española e estranxeira segundo sexo e grandes grupos de idade	11
■ Pirámide de poboación da AMV	12
■ Indicadores da estrutura da poboación da AMV.....	13
MOVEMENTO NATURAL DA POBOACIÓN	15
■ Nacementos e defuncións segundo sexo e crecemento vexetativo da AMV	15
■ Taxas brutas de natalidade e mortalidade	16
MOVEMENTOS MIGRATORIOS.....	17
■ Emigración segundo destino.....	17
■ Inmigración segundo procedencia.....	18
■ Saldo migratorio da AMV e concellos	19
EDUCACIÓN.....	20
■ Poboación de 16 e máis anos segundo o seu nivel de estudos	20
■ Taxas de analfabetismo da poboación nacional e estranxeira	21
■ Poboación de 16 anos e máis segundo o tipo de estudos.....	22
■ Lugar de estudo da poboación.....	23
■ Ensinanza non universitaria	24
CARACTERÍSTICAS XERAIS DA POBOACIÓN DE 16 E MÁIS ANOS	25
■ Actividade, ocupación e desemprego	25
PARO REXISTRADO	26
■ Evolución da cifra de paro rexistrado	26
■ Comparación da evolución do paro da AMV con Pontevedra e Galicia	27
■ Distribución do paro por sexo e idade.....	28
■ Evolución do paro por sexo.....	29
■ Evolución do paro por sexo e idade	30
■ Distribución porcentual do paro por sectores económicos.....	31
■ Evolución do paro por sectores económicos.....	32

OCUPACIÓNS	33
■ As 10 ocupacións máis demandadas segundo sexo	33
■ As 10 ocupacións máis contratadas segundo sexo	34
■ A contratación segundo a actividade económica e segundo o sexo	35
PROTECCIÓN SOCIAL	36
■ Renda de Integración Social de Galicia e Axuda de Emerxencia social	36
SECTOR EMPRESARIAL	37
■ Distribución e evolución do número de empresas por sectores económicos	37
■ Número de empresas por volume de empregados/as	38
RECURSOS PARA O DESENVOLVEMENTO	39
■ Oficinas de emprego, centros asociados ao SGC, técnicos/as de emprego, centros de infancia, menores e de información para mulleres e oficinas de información xuvenil	39
■ Entidades de iniciativa social	40
OUTROS PARÁMETROS DE DESENVOLVEMENTO	41
■ Índices económicos	41
ANEXO ESTATÍSTICO	
■ Mapa 1. Distribución parroquial dos concellos da AMV. Ano 2005	43
■ Táboa 1. Poboación por parroquias dos concellos da AMV segundo sexo. Ano 2005	44
■ Táboa 2. Poboación dos concellos da amv segundo sexo e grandes grupos de idade. Ano 2005	51
■ Táboa 3. Poboación con nacionalidade española dos concellos da AMV segundo sexo e grandes grupos de idade. Ano 2005	53
■ Táboa 4. Poboación con nacionalidade estranxeira dos concellos da AMV segundo sexo e grandes grupos de idade. Ano 2005	55
■ Táboa 5. Pirámides de poboación dos concellos da AMV. Ano 2005	57
■ Táboa 6. Variación absoluta e relativa da poboación dos concellos da AMV, segundo sexo. Anos 2004 e 2005.....	60
■ Táboa 7. Indicadores da estrutura da poboacion dos concellos da AMV. Ano 2005	61
■ Táboa 8. Nacementos e defuncións segundo sexo e saldo vexetativo dos concellos da AMV. Ano 2004	62
■ Táboa 9. Emigración segundo tipo e taxas de emigración dos concellos da AMV. Ano 2004.....	63
■ Táboa 10. Inmigración segundo tipo e taxas de inmigración dos concellos da AMV. Ano 2004.....	64
■ Táboa 11. Poboación de 16 e máis anos, en vivendas familiares, segundo o sexo e o nivel de estudos. Ano 2001	65
■ Táboa 12. Número de persoas e taxa de analfabetismo da poboación nacional e estranxeira, segundo sexo. Ano 2001	69
■ Táboa 13. Poboación estudante, en vivendas familiares, non ocupada, segundo sexo e o lugar de estudio. Ano 2001	70

■ Táboa 14. Poboación de 16 anos e máis, en vivendas familiares, segundo sexo e con nivel de estudos clasificable segundo tipo de estudo. Ano 2001	72
■ Táboa 15. Taxas de actividade, ocupación e desemprego dos concellos da AMV. Ano 2001.....	77
■ Táboa 16. Comparación das cifras de actividade, ocupación e desemprego dos concellos da area con respecto ás globais da AMV.	78
■ Táboa 17. Evolución da cifra de paro rexistrado	79
■ Táboa 18. Porcentaxe de variación da cifra de paro do mes comparada coa do mesmo mes do ano anterior.....	80
■ Táboa 19. Distribución do paro por sexo e idade (nº). Decembro 2005.....	81
■ Táboa 20. Distribución do paro por sexo e idade (%). Decembro 2005.....	81
■ Táboa 21. Evolución do paro por sexo.....	82
■ Táboa 22. Evolución do paro por sexo, menores de 25 anos.....	84
■ Táboa 23. Evolución do paro por sexo, 25 e máis anos	86
■ Táboa 24. Distribución do paro por sector económico (nº). Decembro 2005.....	88
■ Táboa 25. Distribución do paro por sector económico (%). Decembro 2005	88
■ Táboa 26. Evolución da cifra de paro por sector económico	89
■ Táboa 27. Porcentaxe de variación da cifra de paro por sector económico do mes comparada coa do mesmo mes do ano anterior	94
■ Táboa 28. Número de persoas perceptoras da RISGA e da AES.....	99
■ Táboa 29. Número de empresas por sector económico.....	100
■ Táboa 30. Porcentaxe de empresas por sector económico	101
■ Táboa 31. Número de empresas por volume de empregados/as	102
■ Táboa 32. Número de autónomos/as. Ano 2003	103
■ Táboa 33. Porcentaxe de empresas por volume de empregados/as.....	104
■ Táboa 34. Porcentaxe de autónomos/as sobre o total de empresas. Ano 2003	105
■ Táboa 35. Tipoloxía e número das asociacións. Ano 2005	106

Abreviaturas e signos

AMV: Área Metropolitana de Vigo

(Baiona, Cangas, Fornelos de Montes, Gondomar, Moaña, Mos, Nigrán, Pazos de Borbén, O Porriño, Redondela, Salceda de Caselas, Salvaterra de Miño, Soutomaio e Vigo).

%: Porcentaxe

‰: Tanto por mil

Nº: Número

H: Homes

M: Mulleres

T: Total

IRPA: Índice de recambio da poboación activa

EI: Educación infantil

EP: Educación primaria

ESO: Educación secundaria obrigatoria

SISPE: Sistema de información dos servizos públicos de emprego

INEM: Instituto de Empleo. Servicio Público de Empleo Estatal

IAE: Imposto de actividades económicas

Fontes

Concellos da Área Metropolitana de Vigo

INE: Instituto Nacional de Estadística

IGE: Instituto Galego de Estatística

SGC: Servizo Galego de Colocación

INEM: Instituto de Empleo. Servicio Público de Empleo Estatal

Observatorio ocupacional. Consellería de Traballo

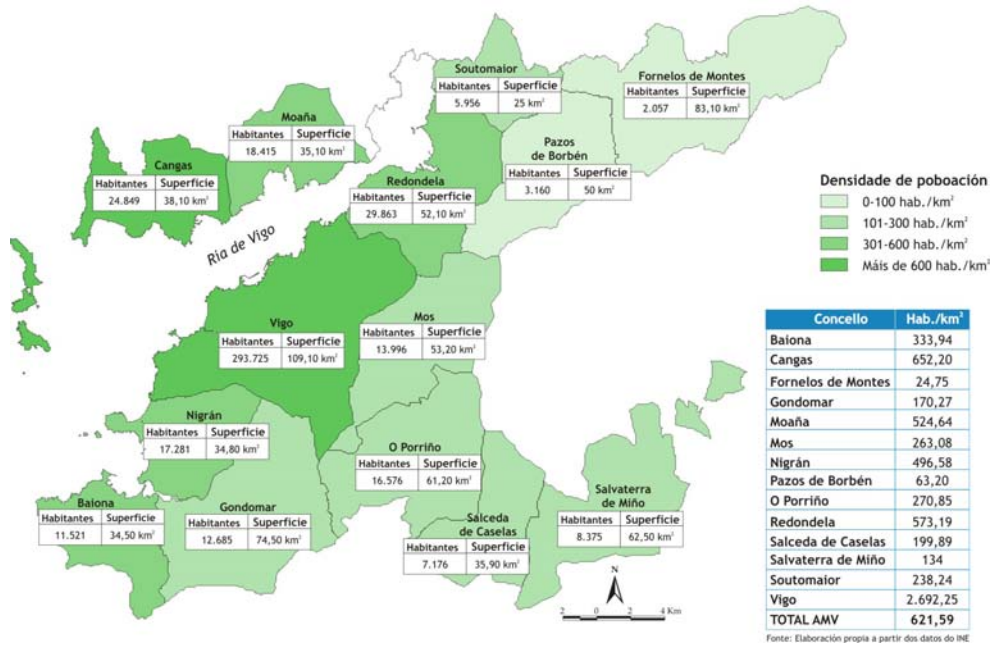
Os datos estatísticos deste boletín están referidos na súa meirande parte ao ano 2005, agás para aquela información na que o último dato publicado era anterior a esta data, na que se optou por ofrecer esa estatística.

Os cambios habidos na metodoloxía de obtención dos datos de paro rexistrado dende o mes de maio de 2005, pola introdución do SISPE, fixeron que no estudo da evolución anual haxa un forte aumento na cifra de paro rexistrado a partir do devandito mes.

TERRITORIO

Delimitación da área de análise e características básicas da mesma

SUPERFICIE, POBOACIÓN E DENSIDADE DEMOGRÁFICA DOS CONCELLOS DA ÁREA METROPOLITANA.
ANO 2005



A diversidade territorial da área metropolitana é unha das súas principais características. Vigo, cabeceira urbana da área, posúe unha densidade de poboación do 2.692 habitantes por km.², no outro extremo atópase Fornelos de Montes, con 24 habitantes por km.², exemplo dos espazos rurais que integran este territorio.

A análise dos indicadores territoriais dos concellos que conforman a Área Metropolitana de Vigo, falan da diversidade existente neste espazo xeográfico.

Os concellos máis poboados son os que se sitúan na franxa litoral, onde se concentran as principais actividades económicas, xunto cos concellos de Porriño e Mos, onde se localizan a maioría das industrias da área. Estes concellos máis poboados son ademais, importantes espazos residenciais. No Norte e Sur interior da área, atópanse os concellos menos poboados: Soutomaior, Fornelos de Montes, e Pazos de Borbén, no

Norte e, Salceda de Caselas e Salvaterra de Miño no Sur.

A densidade demográfica segue polo tanto este patrón, ademais da alta densidade de Vigo xa sinalada, posúen densidades altas os concellos de Cangas, 652 habitantes por km.², Moaña con 524 habitantes por km.², ou Redondela, 573,19 habitantes por km.². No outro extremo está Fornelos de Montes, cunha densidade de 24 habitantes por km.² e Pazos de Borbén, con 63 habitantes por km.²

POBOACIÓN DA AMV

Poboación segundo sexo

POBOACIÓN DOS CONCELLOS E TOTAL METROPOLITANO SEGUNDO SEXO.
ANO 2005

Concello	Total Poboación	Mulleres	Homes
Baiona	11.521	5.818	5.703
Cangas	24.849	12.519	12.330
Fornelos de Montes	2.057	1.105	952
Gondomar	12.685	6.405	6.280
Moaña	18.415	9.456	8.959
Mos	13.996	7.159	6.837
Nigrán	17.281	8.704	8.577
Pazos de Borbén	3.160	1.676	1.484
Porriño (O)	16.576	8.571	8.005
Redondela	29.863	15.304	14.559
Salceda de Caselas	7.176	3.531	3.645
Salvaterra de Miño	8.375	4.270	4.105
Soutomaior	5.956	3.025	2.931
Vigo	293.725	153.606	140.119
AMV	465.635	241.149	224.486

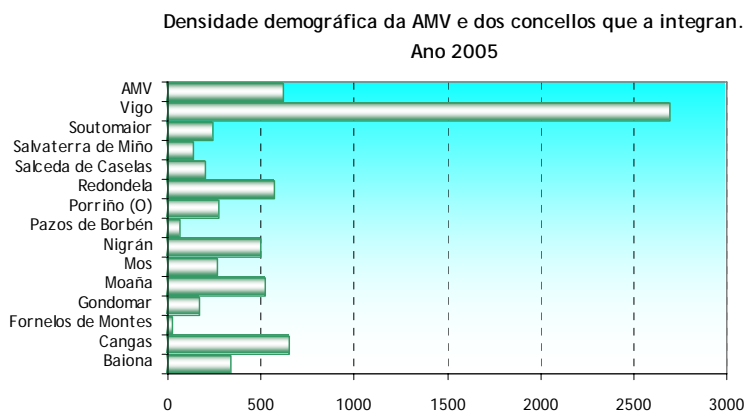
Fonte: INE

Segundo os datos do último Padrón Municipal de Habitantes publicado polo INE, correspondentes a xaneiro de 2005, a poboación da AMV acércase ao medio millón de habitantes. Das 465.635 persoas empadroadas, 241.149 son mulleres, representando o 51,79%, e 224.486 son homes (48,21%). Ao analizar cada un dos concellos individualmente, vese que a distribución entre homes e mulleres é similar á do conxunto da área, coa excepción de Salceda de Caselas, onde dunha poboación de 7.176 persoas, 3.645 son homes (50,8%) 3.531 mulleres (49,8%).

Vigo contaba cunha poboación de 293.725 habitantes, superando en 263.862 persoas ao seguinte concello máis poboado, Redondela, cunha poboación de 29.863 habitantes. Cangas é o terceiro concello que se atopa por riba dos 20.000 habitantes, con 24.849. Os concellos con poboacións entre 10.000 e 20.000 habitantes, son: Moaña, Nigrán, O Porriño, Mos, Gondomar e Baiona. Por debaixo dos 10.000 efectivos poboacionais están: Salvaterra de Miño, Salceda de Caselas, Soutomaior, Pazos de Borbén e Fornelos de Montes, sendo este concello o único que non supera os 3.000 habitantes.

POBOACIÓN DA AMV

Porcentaxe de representación da poboación dos concellos na AMV



Fonte: elaboración propia a partir de datos do IGE

Os 7 concellos situados no litoral da área metropolitana de Vigo, concentran o 86,25% da poboación: Vigo, Soutomaior, Redondela, Nigrán, Moaña, Cangas e Baiona. Os 7 concellos restantes, no interior, acadan o 13,25%: Salvaterra de Moaña, Salceda de Caselas, O Porriño, Pazos de Borbén, Mos, Gondomar e Fornelos de Montes.

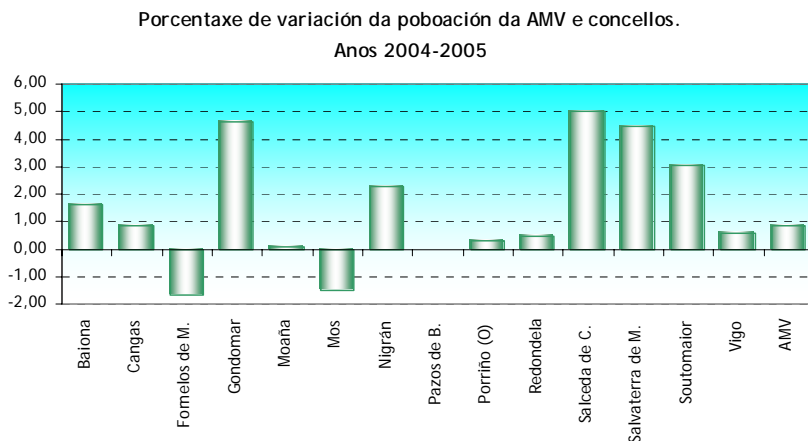
O concello de Vigo supón o 63,08% da poboación da AMV. A unha distancia de máis de 56 puntos, segue o concello de Redondela, cun peso poboacional no conxunto da área do 6,41%. Cangas, en terceiro lugar, posúe unha porcentaxe do 5,34%. Os concellos con pesos que superan o 3% son Moaña, Nigrán, Porriño e Mos, correspondéndolle os valores de 3,95%, 3,71% e 3,56%, e 3,01%, respectivamente.

Entre o 2% e o 3% sitúanse os concellos de Gondomar e Baiona, cunhas porcentaxes de poboación do 2,72% e 2,47%, respectivamente.

Xa con pesos poboacionais inferiores ao 2% no conxunto metropolitano están os concellos que posúen características máis rurais, situados xeograficamente no interior da área, a excepción do concello de Soutomaior, situado no litoral da Ría de Vigo, e cun peso sobre o conxunto do 1,28%. A Salvaterra de Miño correspóndelle unha porcentaxe do 1,80% e do 1,54% a Salceda de Caselas. Por último, os dous concellos menos poboados da área, Pazos de Borbén, representando o 0,68% e Fornelos de Montes, 0,44%.

POBOACIÓN DA AMV

Variación da poboación dos concellos da AMV



Fonte: elaboración propia a partir de datos do INE

A Variación da poboación é a relación entre a poboación total dun territorio comparada temporalmente en dous momentos diferentes

A área metropolitana creceu en poboación entre os anos 2004 e 2005. Só tres dos concellos da área, Fornelos de Montes, Pazos de Borbén e Mos, perden poboación. O concello de Salceda de Caselas experimenta o maior crecemento poboacional, acadando unha taxa de crecemento de case o 5%.

A AMV tivo un aumento de poboación absoluta, entre os anos 2004 e 2005 de 3.824 persoas, repartíndose segundo sexo en 1.956 homes e 1.868 mulleres. En termos relativos este aumento foi do 0,83%. Lixeiramente maior no caso dos homes do 0,88% que no das mulleres, que foi de 0,78%.

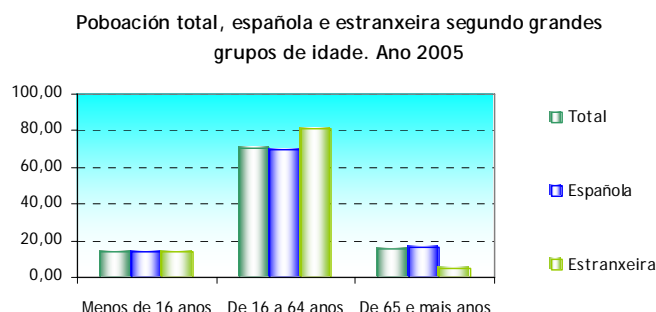
En canto aos concellos, tres dos catorce que integran a área, perderon poboación. Fornelos de Montes, tivo un descenso absoluto de 35 persoas, o que supón unha variación relativa do -1,67%. Mos perdeu 218 efectivos, -1,53%. E Pazos de Borbén, que rexistrou un descenso dunha persoa, decreceu no -0,03% entre ditos anos.

Os concellos que experimentaron maior crecemento foron os de Salceda de Caselas, cun aumento absoluto e 341 persoas, e relativo do 4,99%; Gondomar, que creceu en 564 persoas, o que supón unha porcentaxe de variación do 4,65%; Salvaterra de Miño, cun aumento de 356 persoas, sendo a porcentaxe do 4,44%. Tamén Soutomaior tamén tivo unha variación positiva significativa, do 3,03% (175 persoas).

O concello de Vigo, sitúase entre os que tiveron un crecemento máis moderado no conxunto da área, cun valor do 0,57%, que en termos absolutos foi de 1.666 persoas. Superando unicamente a Redondela, O Porriño e Moaña.

ESTRUTURA DA POBOACIÓN DA AMV

Distribución da poboación española e estranxeira segundo sexo e grandes grupos de idade



Fonte: elaboración propia a partir de datos do INE

A poboación da AMV distribúese segundo grandes grupos de idade, do seguinte xeito: nun 13,89% para a poboación menor de 16 anos, o 70,20% corresponde ás persoas que teñen entre 16 e 64 anos de idade, e o 15,92% para maiores de 64 anos.

A poboación con nacionalidade española distribúese de xeito similar, nas seguintes porcentaxes, 13,88% os menores de 16 anos, 69,83% a poboación entre 16 a 64 anos, e 16,30% a maior de 64 anos.

A poboación estranxeira diferénciase por ser máis nova, xa que tanto o grupo de poboación de menos de 16 anos como o de

16 a 64 anos de idade, representan porcentaxes de poboación maiores que a poboación española, 14,13% e 80,99%. Mentres que só un 4,88% da poboación estranxeira ten máis de 64 anos de idade.

En relación ao sexo, a poboación con nacionalidade estranxeira suma máis homes que mulleres, 7.855 e 7.629, respectivamente, ao contrario do que acontece coa poboación con nacionalidade española, que conta con 233.520 mulleres e 216.631 homes, polo que se pode dicir que a poboación estranxeira da AMV é maioritariamente poboación masculina e potencialmente activa.

Poboación da AMV segundo grandes grupos de idade, sexo e nacionalidade, española ou estranxeira.

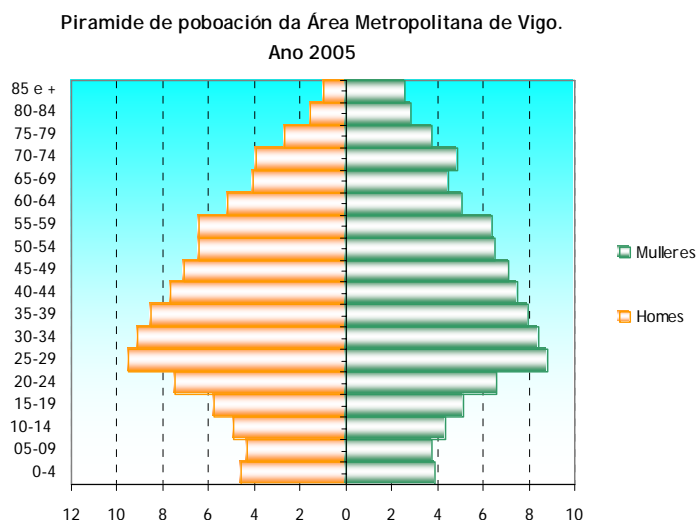
Ano 2005

Grupo de idade	Total Poboación		Mulleres		Homes	
	Española	Estranxeira	Española	Estranxeira	Española	Estranxeira
Menos de 16 anos	62.474	2.188	30.184	1.074	32.290	1.114
De 16 a 64 anos	314.324	12.540	159.055	6160	155.269	6.380
Máis de 64 anos	73.353	756	44.281	395	29.075	361
Total	450.151	15.484	233.520	7.629	216.631	7.855

Fonte: INE

ESTRUTURA DA POBOACIÓN DA AMV

Pirámide de poboación da AMV



A pirámide de poboación da Área Metropolitana de Vigo reflexa, como tamén o fan de xeito xeral, as pirámides correspondentes aos concellos que a integran, o descenso na natalidade, a través do estreitamento na súa base, e o avellentamento progresivo da poboación, polo aumento no peso dos grupos de máis idade.

Os grupos de poboación máis numerosos son os de idades comprendidas entre os 25 e 29 anos, 30-34 anos e 35-39 anos, tanto entre os homes, cuns pesos de 9,53%, 9,10% e 8,53%, respectivamente, e nas mulleres, 8,80%, 8,39% e 7,94%.

Os homes son maioría ata o grupo de idade de 45-49 anos, a partir desa punto a maioría da poboación é feminina, chegando a dobrar a poboación masculina nalgúns grupos, como no de 85 e máis anos, no que ás mulleres lles corresponden un peso de 2,55%, fronte ao 0,99% dos homes.

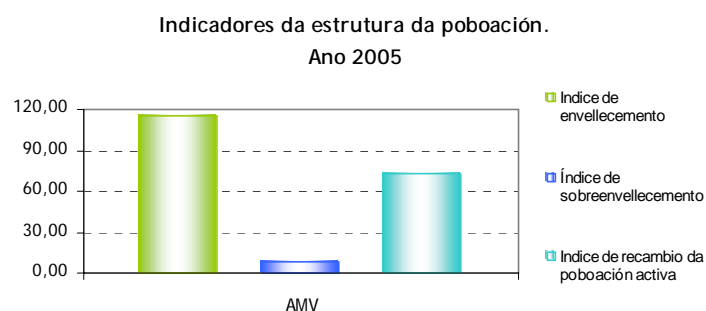
Distribución da poboación da área segundo grupos de idade e sexo. Ano 2005

Grupos de idade	Total Poboación	Mulleres	Homes
0-4	19.595	10.229	9.366
5-9	18.651	9.660	8.991
10-14	21.608	11.089	10.519
15-19	25.236	12.868	12.368
20-24	32.663	16.717	15.946
25-29	42.593	21.383	21.210
30-34	40.674	20.430	20.244
35-39	38.304	19.157	19.147
40-44	35.330	17.245	18.085
45-50	33.044	15.878	17.166
54-59	30.112	14.443	15.669
60-64	29.884	14.412	15.472
65-69	23.832	11.542	12.290
70-74	19.907	9.040	10.867
75-79	20.550	8.802	11.748
80-84	15.073	5.945	9.128
85 e máis	10.220	3.429	6.791

Fonte: elaboración propia a partir de datos do INE.

ESTRUTURA DA POBOACIÓN DA AMV

Indicadores da estrutura da poboación da AMV



Fonte: elaboración propia apartir de datos do IGE

Índice de envellecemento: relación entre a poboación maior de 64 anos e a menor de 20 anos.

Índice de sobreenvellecemento: relación entre a poboación maior de 84 anos e poboación maior de 64 anos

Índice de recambio da poboación activa (IRPA): Relación entre a poboación entre 60 e 64 anos e a poboación entre 20 e 24 anos. Mide a capacidade dunha poboación para substituír aos que se van xubilando.

Aínda que algúns dos concellos máis industrializados que integran a área metropolitana son receptores de poboación moza, especialmente, en idade de traballar, (entre 16 e 64 anos de idade), o peso dos grupos de poboación de máis idade, condicionan os indicadores sobre a estrutura da poboación, como se observa na gráfica.

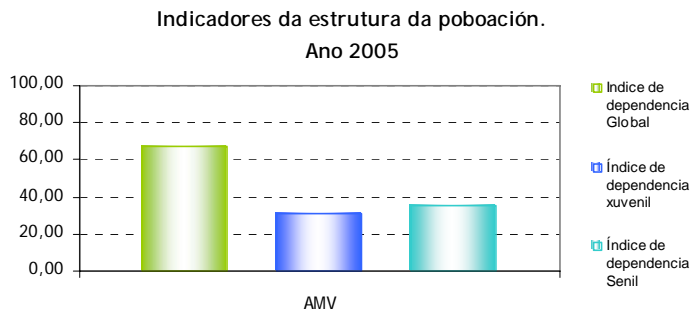
O índice de envellecemento, acada un valor moi alto no conxunto da área, 115,10%, de xeito que no ano 2005, por cada 100

persoas menores de 20 anos hai 115 maiores de 64 anos. O índice de sobreenvellecemento acada un valor moito máis baixo, 8,53%

A capacidade da área metropolitana para compensar a perda de poboación activa vese igualmente afectada polo envellecemento da poboación, no mesmo ano, o IRPA acada un valor do 72,96%.

ESTRUTURA DA POBOACIÓN DA AMV

Indicadores da estrutura da poboación da AMV



Fonte: elaboración propia apartir de datos do IGE

A poboación en idade de traballar no conxunto da AMV, perde peso fronte os grupos dependentes economicamente

Índice de dependencia global: relación entre os grupos de poboación economicamente dependentes (<20 e >64 anos) e o grupo de poboación potencialmente activa (20-64 anos).

Índice de dependencia xuvenil: relación entre a poboación nova (<20 anos) e a poboación potencialmente activa (20 a 64 anos)

Índice de dependencia senil: relación entre a poboación maior (>64 anos) e a poboación potencialmente activa (20 a 64 anos).

Outros indicadores referidos á estrutura da poboación son os que miden a dependencia dos grupos de poboación máis moza e a máis vella co grupo de poboación potencialmente activa.

Os índices de dependencia xuvenil, foi no ano 2005, de 31,08% no conxunto da área, de xeito que por cada 100 persoas en idades comprendidas entre os 20 e os 64 anos, había 31 por debaixo dos 20 anos.

O índice de dependencia senil, acada un valor máis alto, dado o maior peso da poboación maior, no conxunto da AMV, sendo o valor correspondente a ese ano do 35,77%

Por último, o índice de dependencia global, tivo un valor do 66,86%, polo que por cada 100 persoas entre 20 a 64 anos de idade, contábanse case 66 con idades comprendidas entre os 0 e 19 anos e máis de 64 anos.

MOVEMENTO NATURAL DA POBOACIÓN

Nacementos e defuncións segundo sexo e crecemento vexetativo da AMV

Nacementos, defuncións e crecemento vexetativo da AMV.							
Ano 2.004							
Concello	Nacementos			Defuncións			Crecemento vexetativo
	Total	Homes	Mulleres	Total	Homes	Mulleres	
AMV	4.133	2.117	2.016	3.626	1.820	1.806	1,10

Fonte: IGE e elaboración propia

Crecemento Vexetativo ou Taxa de crecemento natural: Variación (Crecemento ou diminución) do número de persoas que compoñen unha poboación nun momento determinado, como resultado do balance entre nacementos e defuncións.

No ano 2004, contabilizáronse máis nacementos que defuncións no conxunto de concellos que conforman a Área Metropolitana de Vigo. O número de nacementos foi de 4.133, dos cales a maioría eran homes, 2.117, fronte ás mulleres, que naceron nun número de 2.016.

O número de defuncións foi de 3.626, sendo tamén superior o homes, 1.820, que de mulleres, 1.806.

O balance entre estes dous indicadores da como resultado un crecemento natural da poboación positivo, do 1,10%, a pesares de que dos 14 concellos que integran a área, 3 obtiveron un crecemento vexetativo negativo, Fornelos de Montes, Pazos de Borbén e Salvaterra de Miño, con valores

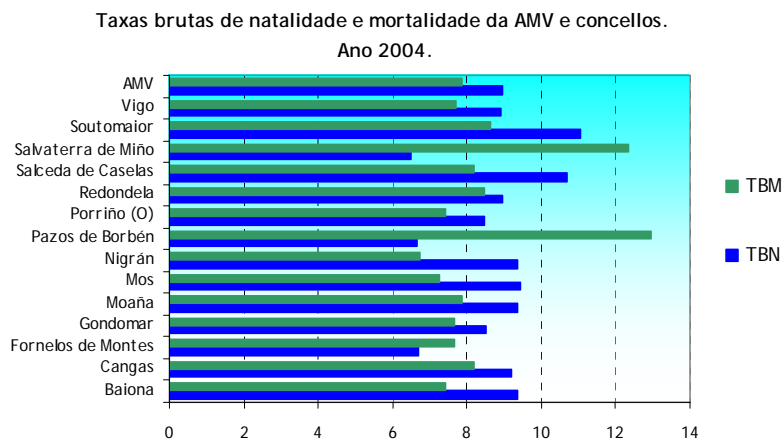
Tres concellos do interior rural da AMV posúen taxas de crecemento vexetativo negativas.

As defuncións superaron aos nacementos en Fornelos de Montes, Pazos de Borbén e Salvaterra de Miño.

respectivos de -0,96%, -6,33% e -5,86%. Os demais concellos que posúen valores positivos son os correspondentes aos concellos de Nigrán, 2,60%, Salceda de Caselas, 2,49%, Soutomaior, 2,42% e Mos, 2,18%. Os concellos de Baiona, Cangas, O Porriño e Vigo, teñen taxas de crecemento situadas entre o 1% e o 2%, e Gondomar e Redondela, acadan valores por debaixo do 1%.

MOVEMENTO NATURAL DA POBOACIÓN

Taxas brutas de natalidade e mortalidade



Fonte: elaboración propia a partir de datos do IGE

A **Taxa bruta de natalidade** é o número de nacementos por cada 1.000 habitantes.

A **Taxa bruta de mortalidade** é o número de defuncións por cada 1.000 habitantes.

O valor da taxa de natalidade da AMV no ano 2004, superou ao correspondente á taxa de mortalidade, 9,35‰ e 7,41‰, respectivamente.

Tendo en conta os valores acadados por cada un dos concellos, en canto á taxa bruta de natalidade o valor máis alto correspóndelle a Soutomaior, cunha taxa do 11,07 nacementos por cada mil habitantes, Salceda de Caselas séguelle cunha taxa do 10,68‰. Os demais concellos posúen taxas por debaixo dos 10 puntos, correspondéndolle a Salvaterra de Miño o valor máis baixo do conxunto, 6,48 nacementos por 1.000 habitantes. Esta taxa é moi similar á correspondente a Pazos de Borbén,

6,64‰, e á de Fornelos de Montes, 6,69‰.

En canto á mortalidade, a taxa máis alta correspóndelle a Pazos de Borbén, 12,97 defuncións por cada 1.000 habitantes. Cun valor similar atópase a taxa de Salvaterra de Miño, 12,35‰.

As taxas de mortalidade nestes dous concellos xunto coa correspondente á de Fornelos de Montes, 7,65‰, superaron ás de natalidade. As distancias máis significativas, prodúcense nos concellos de Pazos de Borbén, onde á taxa de mortalidade supera en 6,33 puntos á de natalidade, e no concellos de Salvaterra de Miño, onde a diferenza foi de 5,87 puntos favorable á taxa de mortalidade.

MOVEMENTOS MIGRATORIOS

Emigración segundo destino

Emigración interna e externa na AMV. Datos absolutos e taxas.

Ano 2004

Orixe	Emigración interna			Emigración externa			Total
	Á mesma provincia	A outra provincia galega	Total	A outra CCAA	Ao estranxeiro	Total	
AMV	6621	1424	8045	3456	352	3808	11853
	82,30%	17,70%	67,87%	97,56%	9,24	32,13%	100%

Fonte: elaboración propia a partir de datos do IGE

A emigración interna cara a provincia de Pontevedra é a modalidade maioritaria escollida entre a poboación emigrante dos concellos que compoñen a área metropolitana.

Máis da metade da poboación emigrante da área (55,85%) dirixiuse cara algún outro concello pontevedrés

O total de persoas que emigraron na área metropolitana no ano 2.004 foi de 11.853, delas, 8.045 o fixeron internamente, un 67,87%, fronte ás 3.808 persoas que emigraron externamente, (32,13%).

A emigración interna divídese entre a poboación que o fixo cara algún concello pontevedrés, 6.621 persoas, correspondéndolle unha taxa do 82,30%, e as persoas que emigraron cara outra provincia galega, que foron un total de 1.424 persoas, o que supón una porcentaxe do 17,70%.

A emigración externa foi maioritariamente cara outra comunidade autónoma, así o fixeron un total de 3.456 persoas, que supoñen o 97,56% das persoas que emigraron externamente. O número de per-

soas que emigraron cara ao estranxeiro foi de 352 persoas representando unicamente o 9,24% da emigración externa.

A taxa de emigración resultante no ano 2004 na área metropolitana acadou un valor do 2,57%. Analizando a dinámica migratoria de cada concello, en Fornelos de Montes foi onde máis poboación emigrou, cunha taxa do 4,06% da poboación, o que supón un total de 85 persoas. Séguenlle os concellos de Nigrán e Soutomaior con taxas iguais do 3,44%, sendo en cifras absolutas de 581 e 199 persoas respectivamente. O concello de Cangas foi o que tivo unha taxa de emigración máis baixa, do 1,89%, sendo o número de persoas emigrantes de 466. Vigo, cunha taxa do 2,50%, contabilizou 7.295 persoas emigrantes.

MOVEMENTOS MIGRATORIOS

Inmigración segundo procedencia

Inmigración interna e externa na AMV. Datos absolutos e taxas.
Ano 2004

Orixe	Inmigración interna			Inmigración externa			Total
	Da mesma provincia	Doutra provincia galega	Total	Doutra CCAA	Do estranxeiro	Total	
AMV	5994	1635	7629	2778	3820	6598	14227
	78,57%	21,43%	53,62%	42,10%	57,90%	46,38%	100%

Fonte: elaboración propia a partir de datos do IGE

A inmigración externa dende o estranxeiro na Área Metropolitana, superou ás inmigracións que teñen orixe noutras provincias galegas e noutras CCAA, sendo superada unicamente pola inmigración procedente de concellos pontevedreses.

Salceda de Caselas foi o concello que tivo unha taxa de inmigración máis alta, do 8,73%, sumando un total de 577 inmigrantes.

O número de persoas inmigrantes que chegaron á Área Metropolitana no ano 2004 foi de 14.227. A distribución desta poboación inmigrante segundo a orixe é máis igualitaria que a distribución da poboación emigrante.

A porcentaxe de poboación que inmigrou á área internamente, é dicir, dende algún concello galego, foi o 53,62% (7.629 persoas), mentres que á inmigración externa correspondeulle un valor do 46,38% (6.598 persoas).

En canto á inmigración interna, a maioría da poboación que chegou á área o fixo dende algún dos concellos de Pontevedra, 78,57%, nun total de 5.994 persoas. Dende outra provincia galega chegaron un total de 1.635 persoas, o que supón unha porcenta-

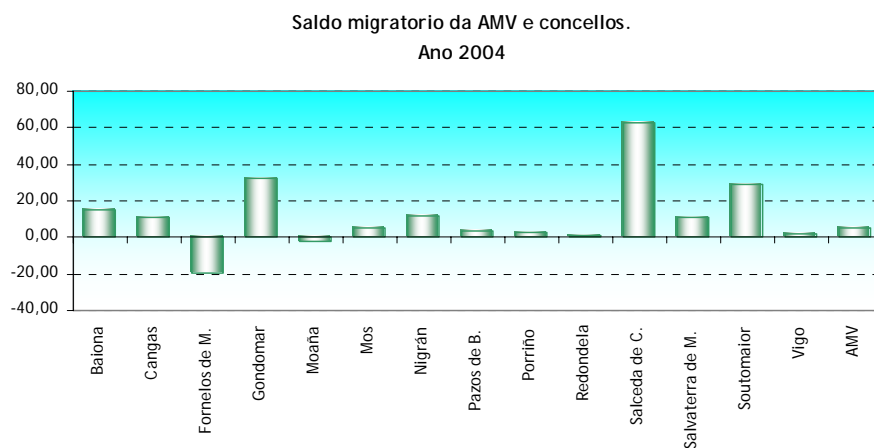
xe do (21,43%).

En canto á inmigración externa, a porcentaxe de poboación que chegou á área dende o estranxeiro supera á que o fixo dende outra comunidade autónoma, 57,90% (3.820 persoas) e 42,10% (2.778 persoas), respectivamente

A taxa de inmigración para o conxunto da área foi do 3,09%. Nos concellos, despois de Salceda de Caselas, a taxa máis alta é a de Soutomaior, 6,32%, seguida de Nigrán, 4,62% e Baiona, 4,46%. Os concellos coas taxas de inmigración máis baixas son Moaña, 2,04% e Fornelos de Montes, 2,15%.

MOVEMENTOS MIGRATORIOS

Saldo migratorio da AMV e concellos



Fonte: elaboración propia a partir de datos do IGE

O **saldo migratorio** é, para cada ámbito territorial, a diferenza entre o número de inmigracións e o número de emigracións. Se é positivo indica que as entradas de poboación superan as saídas e, o contrario, se é negativo.

As inmigracións superaron ás emigracións no conxunto da Área Metropolitana no ano 2004, obtendo un saldo migratorio do 5,14%.

O concello con saldo migratorio positivo máis lato foi Salceda de Caselas, 62,77%. A unha distancia de 30,34 puntos sitúase o concello de Gondomar, que obtén un saldo do 32,34%. EN terceiro lugar atópase o concello de Soutomaior, cun saldo do 28,71%.

A Baiona, Nigrán e Salvaterra de Miño correspóndenlle respectivamente os seguintes valores, 14,91%, 11,20% e 11,10%.

Os restantes saldos migratorios positivos son para os concellos de Mos, 5,07%, Pazos de Borbén, 3,16% , Porriño, 2,66%, Redondela, 1,24%, Vigo, 1,93%.

Os concellos onde ás emigracións superaron ás inmigracións, obtendo saldos migratorios negativos, foron, Fornelos de montes, cunha taxa do -19,12% e Moaña, cun valor do -1,90%.

EDUCACIÓN

Poboación de 16 e máis anos segundo o seu nivel de estudos

Poboación de 16 anos e máis en vivendas familiares segundo o sexo e o nivel de estudos. Cifras absolutas e taxas. Ano 2001

Nivel de estudos	Total	%T	Homes	%H	Mulleres	%M
Non sabe ler nin escribir	6.023	1,59	1.339	22,23	4.684	77,77
Menos de 5 anos de escolarización	42.235	11,15	16.049	38,00	26.186	62,00
Sen complementar bacharelato elemental, ESO ou EXB	97.854	25,84	45.346	46,34	52.508	53,66
Bacharelato elemental, ESO ou EXB completado	102.954	27,18	53.400	51,87	49.554	48,13
Bacharelato superior, BUP/LOGXE, COU/PREU	47.326	12,50	23.637	49,95	23.689	50,05
FP I, FP Grao Medio, Oficialía Industrial	16.959	4,48	8.621	50,83	8.338	49,17
FPII, FP grao superior, Mestría Industrial	19.735	5,21	10.584	53,63	9.151	46,37
Diplomatura, Arquitectura, Enxeñería Técnica	22.430	5,92	8.926	39,79	13.504	60,21
Licenciatura, Arquitectura, Enxeñería Superior	21.805	5,76	10.745	49,28	11.060	50,72
Doutoramento	1.423	0,38	871	61,21	552	38,79

Fonte: INE

O nivel de estudos de bacharelato elemental completado é no que se concentra a maioría da poboación da Área Metropolitana, segundo datos do ano 2001 do INE, cunha porcentaxe do 27,18%. O seguinte nivel de estudos é o de Bacharelato elemental sen completar, onde se concentran un 25,84% da poboación, si ademais temos en conta a poboación que ten menos de 5 anos de escolarización (11,15%), e a analfabeta (1,59%), a poboación que non acadou ningún nivel de estudos dos incluídos, representa un 38,58% da poboación total da área.

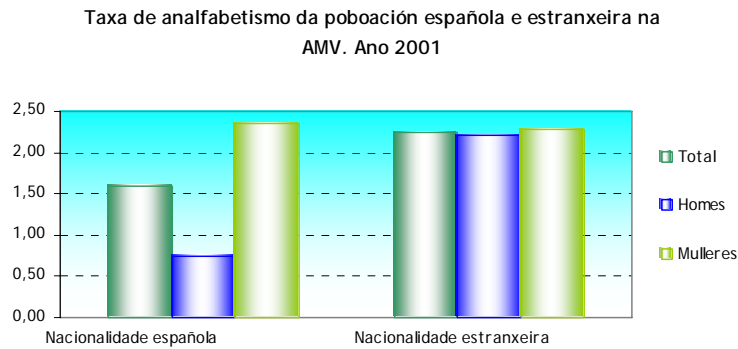
A poboación con estudos de formación profesional representa o 16,98%. A poboación

con estudos universitarios é case o 12%, repartíndose entre un 5,92% nos niveis de diplomatura e do 5,76% nos de licenciatura. No nivel de doutoramento, só se sitúa un 0,38% da poboación da área.

Tendo en conta o sexo, as mulleres son maioría nos niveis educativos máis baixos, 57,06% das mulleres non posúen ningún nivel educativo, fronte ao 42,94% dos homes. Nos niveis medios as porcentaxes repártense de forma igualitaria entre homes e mulleres. Destacar que nos niveis universitarios son maiorías ás mulleres, agás no de doutoramento (homes 61,21% e mulleres 38,79%)

EDUCACIÓN

Taxas de analfabetismo da poboación nacional e estranxeira



Fonte: elaboración propia a partir de datos do IGE

O analfabetismo na área metropolitana é maioritario entre as mulleres e a poboación con nacionalidade estranxeira

A taxa de analfabetismo é a porcentaxe de poboación de 16 e máis anos que non sabe ler nin escribir sobre o total da poboación de 16 e máis anos.

A porcentaxe de poboación con nacionalidade española que non sabe ler nin escribir era no ano 2001, segundo datos do INE do 1,59%, no conxunto da área.

Se temos en conta o sexo da poboación analfabeta, as mulleres triplican aos homes, 2,35% e 0,75%, respectivamente. En canto á poboación con nacionalidade estranxeira, o total representa o 2,29%. Neste caso ás mulleres tamén teñen unha taxa superior que a dos homes, aínda que a diferenza non é tan significativa como no caso da poboación con nacionalidade española. Así, as mulleres con nacionalidade estranxeira nun nivel de

analfabetismo son o 2,29% do total de mulleres, mentres que os homes representan o 2,21%.

Nos concellos da área, as taxas de analfabetismo máis altas con respecto á poboación de nacionalidade española están en Salvaterra de Miño e Pazos de Borbén (6,10% e 4,89%, respectivamente). A máis baixa posúea Vigo, cunha porcentaxe do 0,99%. O concello cunha taxa de analfabetismo maior entre a poboación estranxeira pertenza a Porriño, 6,14%. Destacar que en 5 dos 14 concellos da área non se rexistran casos de poboación con nacionalidade estranxeira analfabeta.

EDUCACIÓN

Poboación de 16 anos e máis segundo o tipo de estudos

POBOACION DE 16 E MÁIS ANOS DE IDADE SEGUNDO O TIPO DE ESTUDO
NA AMV. ANO 2001

Tipo de estudio	% Total	% H	% M
Dereito	4,41	48,94	51,06
Maxisterio, Educación Infantil	9,54	23,82	76,18
Ciencias Sociais	24,25	36,89	63,11
Artes e Humanidades	6,86	35,47	64,53
Informática	3,70	58,08	41,92
Enxeñerías	5,55	81,59	18,41
Formación Técnica e Industrias	18,67	84,85	15,15
Ciencias	4,99	45,27	54,73
Arquitectura e Construción	1,64	67,88	32,12
Agricultura, Gandería, Pesca e Veterinaria	1,07	73,53	26,47
Saúde, Servizos	12,42	25,30	74,70
Outros Servizos	6,90	38,23	61,77

Fonte: elaboración propia a partir de datos do IGE

Os estudos agrupado nos tipo das Ciencias Sociais son os maioritarios entre da poboación da Área Metropolitana, representando o 24,25%. Séguelle a Formación Técnica e Industrias, cunha porcentaxe do 18,67%. Os estudos de Saúde e Servizos están representados por un 12,42% da poboación. En canto aos estudos minoritarios da poboación da área, atópanse os de Agricultura, Gandería e Pesca, cunha porcentaxe do 1,07%, e os de Arquitectura e Construción, representados polo 1,64% da poboación.

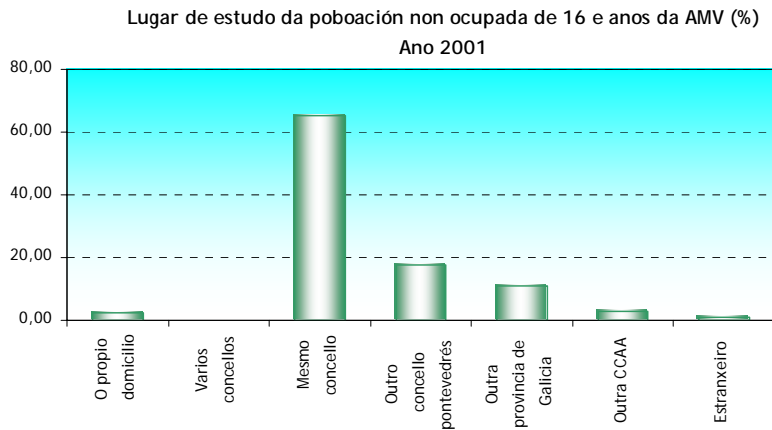
Tendo en conta o sexo, existe unha clara distinción entre os estudos técnicos, que teñen que ver con actividades relaciona-

A área metropolitana caracterízase pola feminización dos estudos que capacitan para actividades encadradas no sector servizos. Os homes son maioría nos estudos técnicos e industrias

das coa industria, e nos que son maioritarios os homes, e os estudos orientados á realización de actividades de servizos á comunidade, representados por mulleres. Así, no tipo de Maxisterio e Educación Infantil, ás mulleres representan o 76,18%, fronte ao 23,82%, mentres que no tipo Formación Técnica e Industrias a porcentaxe de homes é do 84,85% e o das mulleres de 15,15%.

EDUCACIÓN

Lugar de estudo da poboación



Fonte: elaboración propia a partir de datos do INE

A maioría da poboación estudante non ocupada maior de 16 anos é feminina. Este grupo de poboación é o que experimenta unha maior mobilidade xeográfica á hora de escoller o seu lugar de estudo.

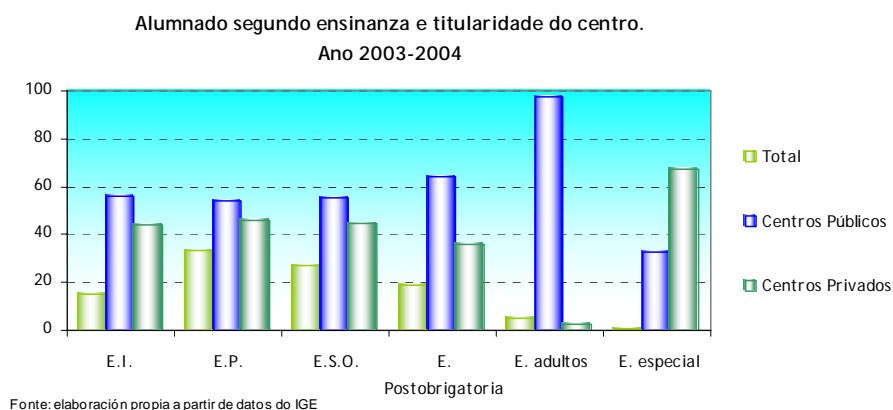
A poboación non ocupada, maior de 16 anos e estudante na Área Metropolitana é de 42.112 persoas, delas 23.280 son mulleres e 18.887 son homes. A maioría desta poboación estuda no seu concello, nunha porcentaxe do 65,18%, 27.451 persoas, 12.712 homes e 14.739 mulleres. O seguinte lugar de estudo maioritario deste grupo de poboación é o de outro concello da provincia de Pontevedra, a moita distancia do primeiro, xa que representa ao 17,41% da poboación. En termos absolutos son 7.333 persoas, e novamente son maioría as mulleres, 4.129, con respecto aos homes, 3.204. A poboación que estuda noutra das provincias galegas no conxunto de concellos representa o 11,11% da poboación metro-

politana. Suman 4,679 persoas, 2.818 mulleres e 1.861 homes.

Xa con porcentaxes por debaixo do 3%, atópase o grupo de poboación que estuda noutra comunidade autónoma, 2,86%. Nel tamén son maioría as mulleres, 657 fronte aos 547 homes. Do mesmo xeito acontece coa poboación que escolle o seu domicilio como lugar de estudo, que representa un 2,47% da poboación, distribuíndose segundo sexo en 656 mulleres e 385 homes. No estranxeiro estuda unha porcentaxe do 0,81% da poboación, que son 197 mulleres e 144 homes. As persoas que estudan en varios concellos son o 0,16% (34 homes e 34 mulleres).

EDUCACIÓN

Ensinanza non universitaria



Algo máis da metade do alumnado nas etapas educativas obrigatorias matricúlase en centros públicos no conxunto da Área Metropolitana.

Pola contra, a maioría do alumnado de Educación especial acude a centros privados.

Segundo datos publicados polo IGE para o curso académico 2003-2004, o número de persoas matriculadas en ensinanzas non universitarias na Área Metropolitana era de 76.331, delas, o 58,67% o facía en centros públicos, mentres que o 41,33% en centros privados.

Nas primeiras etapas educativas, a maioría do alumando estuda en centros públicos, en proporcións similares á do conxunto da poboación (EI, EP e ESO). No caso das ensinanzas postobligatorias e na Educación de adultos, unha maioría máis significativa da poboación matricúlase en centros públicos (62,20% e 97,75%). Por ultimo, en ensinanzas de educación especial, a maioría do alumnado pertence a centros privados (67,53%).

ALUMNADO SEGUNDO ENSINANZA E TITULARIDADE DO CENTRO. CIFRAS ABSOLUTAS. ANO 2003-2004

Ensinanza	Titularidade do centro		
	Total	Público	Privado
Educación Infantil	11180	6246	4934
Educación primaria	24537	13250	11287
Educación secundaria obligatoria	24537	13250	11287
Educación postobligatoria	19973	11045	8928
Educación de adultos	14060	9027	5033
Educación especial	271	88	183
Total AMV	76331	43214	30447

Fonte: IGE

CARACTERÍSTICAS XERAIS DA POBOACIÓN DE 16 E MÁIS ANOS

Actividade, ocupación e desemprego

O número de activos/as, ocupados/as e desempregados/as da AMV supón máis da metade do da provincia de Pontevedra, e practicamente un terzo do de Galicia.

No ano 2001 o número de activos da Área Metropolitana de Vigo supuñan o 50,83% dos activos totais da provincia de Pontevedra e o 17,42% dos de Galicia. Para os ocupados/as a porcentaxe foi do 50,35% dos ocupados/as de Pontevedra e o 17,08% dos de Galicia. E para os desempregados/as a porcentaxe acadou o 55,28%, con respecto a Pontevedra, e o 19,76%, no que atinxe ao total de desempregados de Galicia.

No que se refire ás taxas, as da AMV están por riba das de Pontevedra e Galicia, destacando sobre todo a de actividade, que se situou no 54,38%, é dicir, 1,69 puntos porcentuais maior que a de Pontevedra e 3,7 puntos maior que a de Galicia.

Pola parte das mulleres e dos homes da AMV, as porcentaxes son moi parellas ás globais pero coa particularidade de que as porcentaxes para o sexo feminino son superiores que para o masculino (agás na comparación das cifras de actividade con Galicia), o que implica unha maior representatividade deste sector da poboación.

As taxas da AMV por sexo, tamén se atopan por riba das de Pontevedra e Galicia.

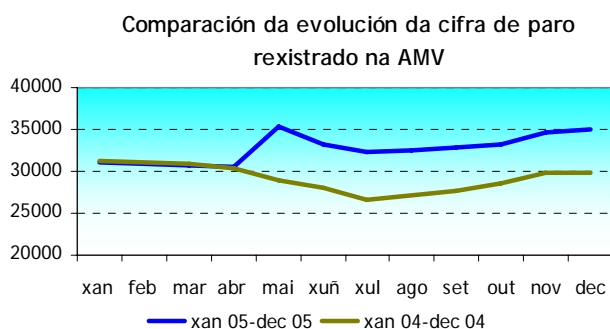
COMPARACIÓN DAS TAXAS E DAS CIFRAS DE ACTIVIDADE, OCUPACIÓN E DESEMPREGO DA AMV COAS DE PONTEVEDRA E GALICIA, ANO 2001

		Taxas AMV	Taxas Pontevedra	Taxas Galicia	AMV/ Pontevedra	AMV/ Galicia
Actividade	Total	54,38%	52,69%	50,68%	50,83%	17,42%
	Homes	66,67%	65,44%	62,07%	50,10%	17,37%
	Mulleres	43,29%	41,15%	40,33%	51,88%	17,48%
Ocupación	Total	46,66%	45,65%	44,34%	50,35%	17,08%
	Homes	59,58%	58,99%	55,90%	49,67%	17,24%
	Mulleres	35,01%	33,89%	33,84%	50,94%	16,85%
Desemprego	Total	14,19%	13,05%	12,51%	55,28%	19,76%
	Homes	10,63%	9,86%	9,94%	54,03%	18,58%
	Mulleres	19,14%	17,64%	16,09%	56,29%	20,78%

Fonte: Elaboración propia a partir do Censo de Poboación e Vivendas do 2001

PARO REXISTRADO

Evolución da cifra de paro rexistrado



Fonte: Informe Mensual do Paro Rexistrado. SGC

Durante o ano 2005 o paro aumentou un 12,27%.

Os cambios producidos pola introdución do SISPE trouxeron consigo un incremento da cifra de paro rexistrado que durante o ano foi dun 12,27%.

Paro rexistrado: total de demandas existentes o último día do mes que se atopan en situación de alta, excluindo aquelas demandas nas situacións descritas na Orde ministerial do 11 de marzo de 1985.

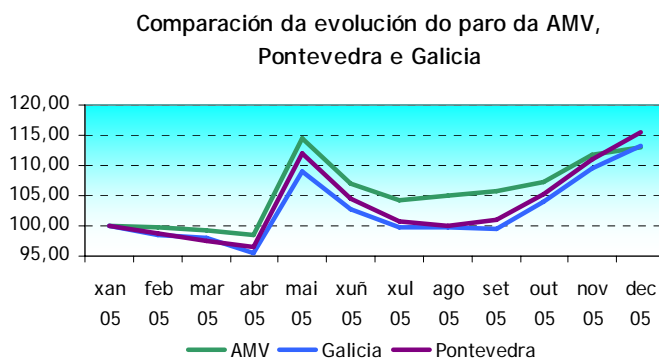
En xaneiro do 2005 a cifra de paro rexistrado da AMV estaba lixeiramente por baixo da do 2004, pero a medida que foi transcorrendo o ano, os cambios producidos pola introdución do SISPE fixeron que as cifras de paro foran claramente superiores ás do ano anterior, rematando en decembro un 17,19% por riba.

Ademais, na evolución rexistrada durante os dous anos, tamén se aprecian diferenzas. Así, mentres que no ano 2004, o paro rexistrou unha fase descendente de xaneiro a xullo e outra ascendente de agos-

to a decembro, no 2005, aprécianse catro fases, claramente marcadas polo reponte do mes de maio, que foi cando se produciu a introdución do SISPE. Antes desta data as cifras de paro estaban descendendo, e posteriormente, de xuño a xullo tamén se produciu unha caída do paro. Finalmente de agosto a setembro as cifras non deixaron de medrar ata acadar as 35.039 persoas paradas.

PARO REXISTRADO

Comparación da evolución do paro da AMV con Pontevedra e Galicia



Fonte: Informe Mensual do Paro Rexistrado. SGC

O crecemento do paro foi menor na AMV que na Provincia de Pontevedra e en Galicia.

Durante o ano 2005 o crecemento do paro na AMV foi do 13,08%, mentres que en Pontevedra e en Galicia foi do 15,48% e do 13,2%, respectivamente.

Comparación da evolución do paro: para realizar esta comparación tomouse como base o mes de xullo do 2005. Deste xeito a gráfica o que representa é a porcentaxe de variación con respecto ao devandito mes.

As cifras de paro tiveron un peor comportamento na AMV durante a maior parte do ano, agás para o mes de decembro no que o crecemento do paro rexistrado con respecto ao mes precedente foi do 1,26%, mentres que en Pontevedra era do 4,02% e en Galicia do 3,38%.

En canto á influencia do SISPE na variación dos datos, hai que dicir que esta foi maior no territorio da AMV, posto que o crecemento experimentado no paro do mes de abril ao de maio foi do 16,24%, mentres

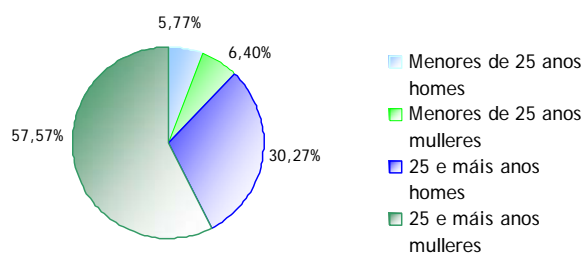
que en Pontevedra foi do 16,17% e en Galicia do 14,08%.

Outro feito a salientar na evolución do paro, é o de que o descenso nos meses do verán é menor para a AMV que para Pontevedra e Galicia, onde se nota unha maior influencia da estacionalidade no emprego.

PARO REXISTRADO

Distribución do paro por sexo e idade

Distribución do paro por sexo e idade na AMV
Decembro 2005



Fonte: Informe Mensual do Paro Rexistrado. SGC

O 57,57% das persoas paradas da área son mulleres de 25 e máis anos de idade.

En decembro do 2005 as mulleres de 25 e máis anos eran maioría dentro do colectivo de desempregados. Esta porcentaxe estivo aumentando durante o período, pasando de representar o 53,90%, ao inicio do período, ata o 57,57% do mes de decembro.

A **distribución do paro por sexo e idade** ensina a porcentaxe que sobre o total representa a cifra de paro para os homes ou mulleres, diferenciando entre os menores de 25 anos e os de 25 e máis anos. Cada un destes estratos poboacionais conforma un grupo homoxéneo en si e cun comportamento diferenciado.

Durante o ano 2005, as mulleres maiores de 25 anos representaron, como media, o 57,03% da poboación parada da AMV, moi por riba da de calquera dos outros colectivos analizados e representando case o dobre dos homes parados dese rango de idades.

Agora ben, esta porcentaxe tivo unha grande variabilidade durante o ano 2005,

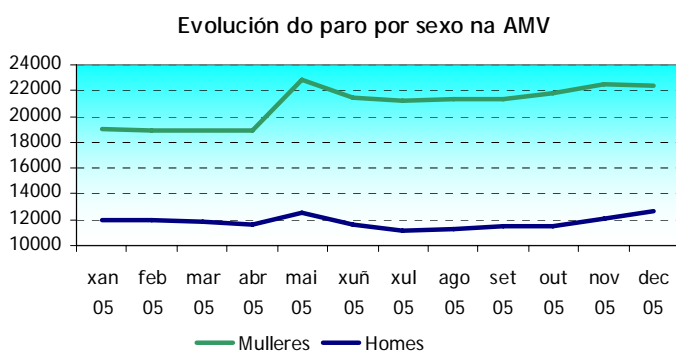
pasando de representar o 53,90% en xaneiro, ao 57,57% do mes de decembro, e acadando un máximo do 59,29% no mes de xullo.

PARO REXISTRADO

Evolución do paro por sexo

As diferenzas nas cifras de paro rexistrado entre sexos estiveronse agrandando durante o ano 2005.

Durante o ano 2005 o número de mulleres paradas incrementouse un 18,06%, fronte a un 5,20% dos homes parados, o que trouxo consigo que ao final do 2005 a cifra de mulleres paradas fose un 77,54% maior que a dos homes, fronte ao 58,20% do mes de xaneiro.



Fonte: Informe Mensual do Paro Rexistrado. SGC

Durante todo o ano 2005 a cifra de paro feminino estivo claramente por riba da masculina e ademais tivo un peor comportamento, posto que o seu crecemento ao final do período foi do 18,06%, fronte ao 5,20% experimentado pola cifra de paro masculina.

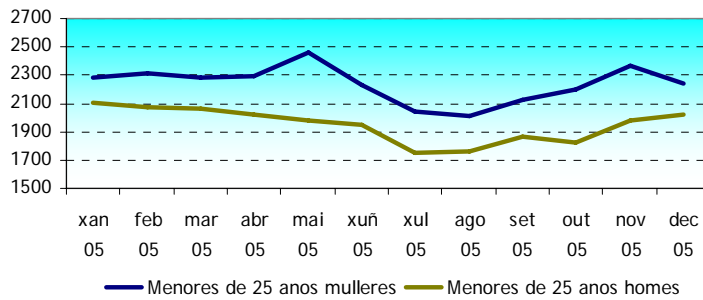
Ademais a introdución do SISPE tivo unha maior incidencia nas mulleres que nos homes. Así o crecemento do paro do mes de maio con respecto ao de abril foi do 21,09% para as mulleres paradas, fronte a un 8,33% para os homes.

En canto á evolución das cifras de paro rexistrado, hai que dicir que tanto para as mulleres como para os homes, pódense distinguir tres fases. Na primeira, de xaneiro a abril, o paro segue unha tendencia descendente. En maio hai un reponte do número de parados, debido á introdución do SISPE, pero posteriormente volve a baixar ata o mes de agosto. Por último, de setembro a decembro o paro non deixa de medrar.

PARO REXISTRADO

Evolución do paro por sexo e idade

Evolución do paro por sexo na AMV, menores 25 anos



Fonte: Informe Mensual do Paro Rexistrado. SGC

O colectivo de parados/as menores de 25 anos experimentou un re-troceso ao longo do ano 2005.

Durante o ano 2005 o colectivo de parados/as menores de 25 anos baixou nun 2,58%.

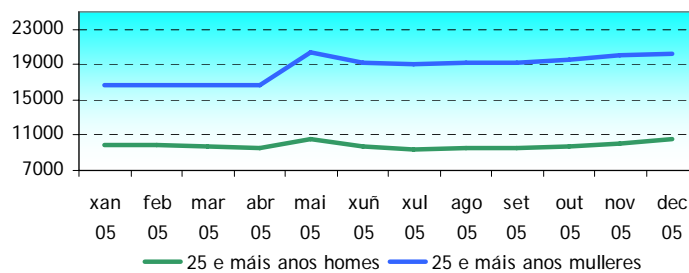
A nivel de sexos, foron os homes os que tiveron unha maior diminución (3,95% fronte a 1,71%).

O colectivo de mulleres paradas maiores de 25 anos creceu un 20,76% no ano 2005.

Ao longo do ano o colectivo de mulleres paradas de 25 e máis anos medrou máis que o dos homes do mesmo grupo de idade (20,76% fronte a un 7,05%).

Isto fixo que se incrementasen as diferenzas entre o número de paradas e o de parados, sendo a finais de ano o número de mulleres un 90,20 % maior que o dos homes.

Evolución do paro por sexo na AMV, 25 e máis anos

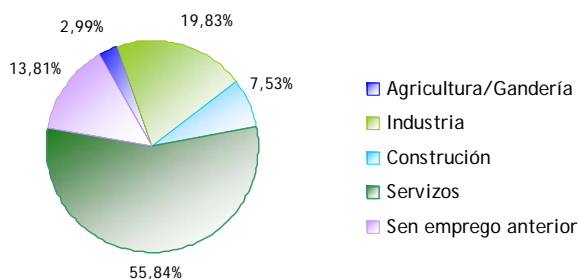


Fonte: Informe Mensual do Paro Rexistrado. SGC

PARO REXISTRADO

Distribución porcentual do paro por sector económico

Distribución porcentual do paro por sectores económicos na AMV
Decembro 2005



Fonte: Informe Mensual do Paro Rexistrado. SGC

O 55,84% dos parados/as da AMV proveñen do sector servizos.

O sector servizos foi, en decembro do 2005, o que aportou un maior número de parados/as, posto que máis da metade dos desempregados/as da área proveñen deste sector.

Para analizar a distribución do **paro rexistrado por sectores económicos** tívose en conta as cifras do mes de decembro de 2005, diferenciando os parados/as que proveñen da agricultura/gandería, da industria, da construción, dos servizos e os que non tiveron un emprego anterior.

O sector servizos foi o que aportou un maior número de parados/as en decembro de 2005, chegando a acadar os 19.567 e supondo o 55,84% do total de parados/as.

Por detrás del estaba o sector industrial, que acadaba os 6.947 parados/as e representaba o 19,83% da cifra global de paro rexistrado.

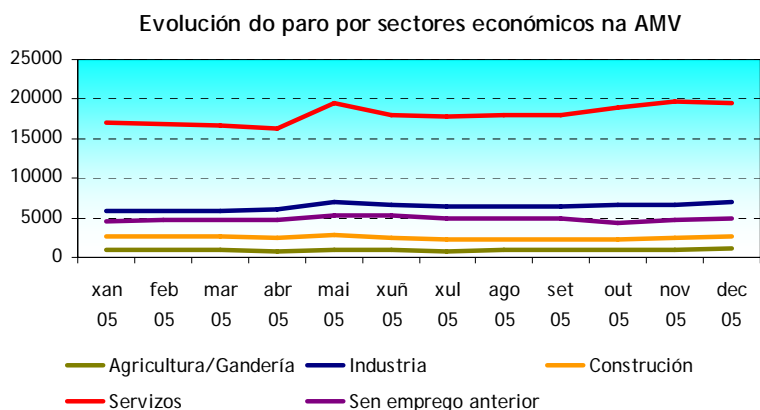
As persoas sen emprego anterior conformaban o terceiro grupo en importancia, con 4.840 desempregados/as e o 13,81%.

Os/as parados/as que proviñan das actividades da construción son o seguinte grupo en importancia, supondo 2.637 persoas e o 7,53%.

Por último, o sector agrogandeiro aporta o 2,99% dos desempregados/as o que comporta unha cifra de 1.048 persoas desempregadas.

PARO REXISTRADO

Evolución do paro por sector económico



O maior crecemento do período experimentárono as persoas desocupadas que proveñen da industria, cun 17,69%, seguido das que proveñen dos servizos(15,43%) e as da agricultura e gandería (14,04%).

PORCENTAXE DE VARIACIÓN DA CIFRA DE PARO DO MES E SECTOR ECONÓMICO CON RESPECTO Á DO MESMO MES E SECTOR DO ANO ANTERIOR

Período	Agricultura/gandería	Industria	Construción	Servizos	Sen emprego anterior
Xan 04/Xan 05	-0,72%	11,12%	-8,32%	3,97%	2,10%
Feb 04/Feb 05	-0,51%	13,02%	-6,74%	9,05%	0,88%
Mar 04/Mar 05	-0,65%	12,80%	-5,38%	11,64%	-0,18%
Abr 04/Abr 05	0,67%	14,78%	-2,86%	9,31%	1,35%
Mai 04/Mai 05	22,48%	24,80%	16,54%	24,58%	26,52%
Xuñ 04/Xuñ 05	18,32%	24,19%	15,65%	11,37%	22,11%
Xul 05/Xul 04	24,19%	17,96%	12,64%	26,04%	14,48%
Ago 05/Ago 04	23,09%	16,57%	6,89%	24,88%	13,36%
Set 05/Set 04	18,71%	15,10%	6,51%	22,62%	16,42%
Out 05/Out 04	21,01%	16,84%	4,29%	22,57%	1,55%
Nov 05/Nov 04	21,68%	16,24%	3,35%	20,72%	4,55%
Dec 05/Dec 04	15,55%	17,97%	2,57%	21,60%	8,98%

Fonte: Informe mensual do paro rexistrado. SGC

OCUPACIÓN*

As 10 ocupacións máis demandadas segundo sexo

OCUPACIÓNS MÁIS DEMANDADAS POLOS HOMES E MULLERES DEMANDANTES DE EMPREGO DA COMARCA DE VIGO. 2005

Ocupación	Nº	% H	% M	% Total
Dependente/a de comercio, en xeral	14202	8,57%	91,43%	9,22%
Empregado/a administrativo/a, en xeral	10843	20,69%	79,31%	7,04%
Muller/mozo limpeza, limpador en xeral	8879	6,71%	93,29%	5,76%
Peón da ind. manufactureira, en xeral	7779	44,41%	55,59%	5,05%
Cociñeiro/a, en xeral	2567	23,02%	76,98%	1,67%
Peón da ind. metal. e fáb. prod. metal.	2431	63,35%	36,65%	1,58%
Operador/a de cadea automatizada montaxe, en xeral	1910	50,11%	49,89%	1,24%
Repoñedor/a de hipermercado	1822	27,88%	72,12%	1,18%
Asistente/a domiciliario (auxiliar axuda domicilio)	1818	2,42%	97,58%	1,18%
Camareiro/a, en xeral	1739	51,98%	48,02%	1,13%

Fonte: Elaboración propia a partir dos datos do Observatorio Ocupacional da Consellería de Traballo .

As ocupacións máis demandadas na comarca de Vigo foron as de *dependente/a de comercio* (9,22%), *empregado/a administrativo/a* (7,04%), *muller/mozo limpeza* (5,76%) e *peón da industria manufactureira* (5,05%). En todas estas ocupacións as mulleres acapararon a maior parte das demandas.

O resto de ocupacións tiveron unha importancia bastante baixa, posto que ningunha delas pasou do 2% das demandas totais.

En canto ao sexo, as ocupacións máis demandadas polas mulleres da comarca de Vigo foron as de *dependente de comer-*

cio, empregada administrativa e muller de limpeza. Nestas tres ocupacións as mulleres son maioría en canto ao número de demandas, superando nos tres casos o 75%.

Pola contra, os homes prefiren as ocupacións de *peón da industria manufactureira, empregado administrativo e peón da construción de edificios*. Curiosamente, só na ocupación de camareiro existe unha maioría de homes demandantes de emprego con respecto ás mulleres (98,16%).

(*)Os datos de ocupacións refírense á comarca de Vigo que inclúe os concellos de Baiona, Fornelos de Montes, Gondomar, Mos, Nigrán, Pazos de Borbén, O Porriño, Salceda de Caselas, Soutomaior e Vigo.

OCUPACIONES

As 10 ocupacións máis contratadas segundo sexo

OCUPACIONES MÁIS CONTRATADAS SEGUNDO SEXO NA COMARCA DE VIGO. 2005

Ocupación	Nº	% H	% M	% Total
Peón da ind. manufactureira, en xeral	69.949	69,83%	30,17%	17,41%
Peóns do transporte e descargadores	29035	81,52%	18,48%	7,23%
Dependente/a de comercio, en xeral	25659	16,60%	83,40%	6,39%
Camareiros, barmans e asimilados	24476	38,79%	61,21%	6,09%
Persoal de limpeza de oficinas, hoteis (camareiros de piso)	18754	16,15%	83,85%	4,67%
Taquígrafos/as e mecanógrafos	17296	25,36%	74,64%	4,30%
Albaneis e canteiros	12127	98,85%	1,15%	3,02%
Representantes de comercio e técnicos de venda	7554	42,68%	57,32%	1,88%
Cociñeiros/as e outros preparadores de comidas	6705	30,87%	69,13%	1,67%
Condutor/a de camiión, en xeral	5862	96,36%	3,64%	1,46%

Fonte: Elaboración propia a partir dos datos do Observatorio Ocupacional da Consellería de Traballo.

As ocupacións relacionadas co sector servizos foron as que tiveron unha maior contratación durante o período analizado.

Das 401.778 contratacións producidas durante outubro 2004 e setembro 2005, o 17,41% correspondeuse con *peóns da industria manufactureira*, ocupación esta na que a maioría das persoas contratadas son homes (69,83%).

Por detrás, os *peóns de transporte e descargadores*, acapararon o 7,23% das contratacións. Nesta ocupación tamén se observa unha maioría de homes (81,52%).

Pola contra as mulleres son maioría en ocupacións relacionadas co sector servizos, como son as de *dependente de comercio, camareira, barman e asimilados*, así como a de *persoal de limpeza de oficinas e hoteis*, que durante o período tiveron unha contratación, cada unha delas, que roldou o 5% do total.

O resto das ocupacións non pasou do 3% do total.

OCUPACIONES

A contratación segundo a actividade económica e segundo o sexo

DISTRIBUCIÓN DAS CONTRATACIÓN SEGUNDO
ACTIVIDADE ECONÓMICA E SEXO NA COMARCA DE VIGO.
2005

Sector de actividade	Nº contratos	% H	% M	% Total
Agricultura e pesca	3.941	89,75%	10,25%	2,36%
Industria	20.133	70,30%	29,70%	12,08%
Electricidade	131	74,05%	25,95%	0,08%
Construción	14.148	94,48%	5,52%	8,49%
Comercio e hostalaría	31.726	36,77%	63,23%	19,04%
Transporte e comunicación	16.135	75,58%	24,42%	9,68%
Outros servizos	80.428	43,95%	56,05%	48,26%
Total	166.642	54,23%	45,77%	100,00%

Fonte: Elaboración propia a partir dos datos do Observatorio Ocupacional da Consellería de traballo.

O 76,98% dos contratos celebrados na comarca de Vigo circunscribíronse dentro do sector servizos, sendo o subsector de outros servizos (intermediación financeira, actividades inmobiliarias e de alugueiro, servizos empresariais, etc) o que acaprou unha maior porcentaxe (48,26%), seguido polo comercio e a hostalaría (19,04%) e polos transportes e comunicación (9,68%).

O seguinte sector cun maior número de contratacións foi o da industria, aglutinando ao 12,08% das contratacións. Por detrás del, a construción, que ocupa o terceiro lugar co 8,49% das contratacións.

A contratación do sector agrícola e pesqueiro, tan só representou o 2,26% e, por último, a electricidade non superou unha contratación do 0,08%.

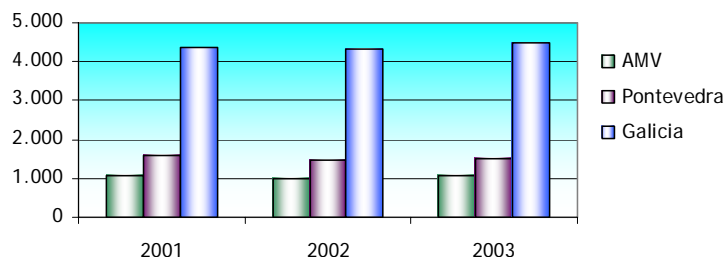
En canto á distribución por sexos, hai que dicir que aínda que no sector servizos a contratación das mulleres foi superior á dos homes, no resto de sectores está moi por baixo e polo tanto a contratación xeral do colectivo de mulleres foi inferior á dos homes (45,77% fronte a un 54,23%).

PROTECCIÓN SOCIAL

Renda de Integración Social de Galicia e Axuda de Emerxencia social

Renda de Integración Social de Galicia (RISGA): é unha prestación económica asistencial que trata de garantir un mínimo de subsistencia persoal a cidadáns entre 25 e 65 anos, que aínda que teñan idade laboral e non teñan causa legal de incapacidade física ou psíquica, non teñen os recursos mínimos necesarios para cubrir as necesidades máis urxentes. Pretende a reinserción social e laboral das persoas beneficiarias

Número de beneficiarios/as da RISGA



Fonte: Consellería de Asuntos Sociais, Emprego e Relacións Laborais

O número de beneficiarios/as da RISGA na AMV mantívose estable en torno a cifra das 1050 persoas.

No ano 2003 o número de persoas beneficiarias da RISGA na AMV era de 1.053 persoas, o que representaba o 69,64% do total de Pontevedra e o 23,41% do de Galicia.

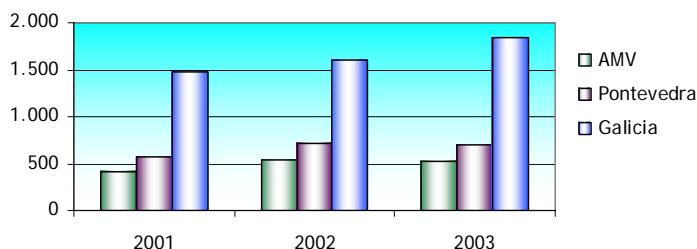
Axudas de Emerxencia Social (AES): son prestacións económicas, non contributivas, de carácter extraordinario e pagamento único, destinadas a paliar situacións de emerxencia de persoas con fogares independentes afectados por un estado de necesidade.

O número de beneficiarios/as da AES na AMV aumentou un 30,30% no período 2001-2003.

O número de persoas beneficiarias da AES na AMV pasou de 406 no 2001 a 529 no 2003, o que supuxo un incremento do 30,30%.

Deste xeito, no 2003 os beneficiarios/as de AES da AMV supuñan o 76,45% dos de Pontevedra e o 28,84%

Número de beneficiarios/as da AES



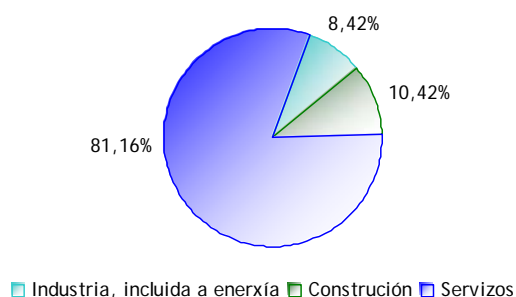
Fonte: Consellería de Asuntos Sociais, Emprego e Relacións Laborais

SECTOR EMPRESARIAL

Distribución e evolución do número de empresas por sector económico

Distribución porcentual do número de empresas por sectores económicos na AMV

Ano 2003



Fonte: Directorio de Empresas e Unidades Locais. IGE

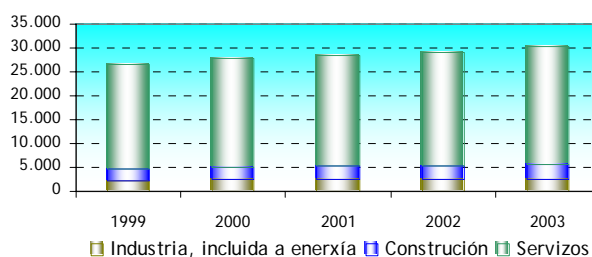
O sector *Servizos* acapara o 82,29% das empresas da AMV.

O número de empresas da área situouse en 30.249 no 2003, o que supuxo un crecemento do 4,04% con respecto ao ano anterior. No número de empresas destaca sobre todo o sector *Servizos* (81,16%), seguido pola *Construción* (10,41%) e a *Industria* (8,42%).

A *Construción* foi o sector que máis medrou no número de empresas no período 1999-2003.

No período 1999-2003 o crecemento global do número de empresas foi do 13,60%. Por sectores, o número de empresas do sector da *Construción* medrou un 30%, mentres que o das empresas do sector *Servizos* o facían nun 12,04% e as da *Industria* nun 11,07%.

Evolución do número de empresas por sectores económicos na AMV

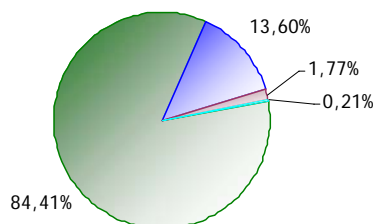


Fonte: Directorio de Empresas e Unidades Locais. IGE

SECTOR EMPRESARIAL

Número de empresas por volume de empregados/as*

Número de empresas por volume de empregados/as na AMV
Ano 2003



■ Microempresa ■ Pequena empresa ■ Mediana empresa ■ Gran empresa

Fonte: Directorio de Empresas e Unidades Locais. IGE

O 84,41% das sociedades da AMV son Microempresas.

O tamaño medio das empresas da área é bastantes baixo, posto que o 84,41% das mesmas non teñen máis de 6 asalariados/as.

Microempresa: de 0 a 9 asalariados/as. **Pequena empresa:** de 10 a 49 asalariados/as. **Mediana empresa:** de 50 a 249 asalariados/as. **Gran empresa:** máis de 250 asalariados/as.

Considérase asalariado/a á persoa que participa na actividade económica a cambio dunha remuneración (en metálico ou en especie) ou dunha participación nos beneficios.

(*) Estas cifras só inclúen ás formas xurídicas societarias, excluindo aos autónomos/as

No ano 2003 había 12.614 sociedades na área metropolitana. A maior parte destas empresas (84,41%) tiña menos de 9 empregados/as/as e só un 0,21% das mesmas tiñan máis de 250 empregados/as, o que conforma un enramado empresarial dun tamaño reducido.

Por outro lado, a forma xurídica maioritaria das empresas da AMV é a de autónomos/as, constituíndo o 64,80% do empresariado.

NÚMERO E PORCENTAXE DE AUTÓNOMOS/AS SOBRE O TOTAL DE EMPRESAS. ANO 2003

Ano	Nº autónomos/as	Porcentaxe
2003	19.601	64,80%

Fonte: Directorio de Empresas e Unidades Locais. IGE

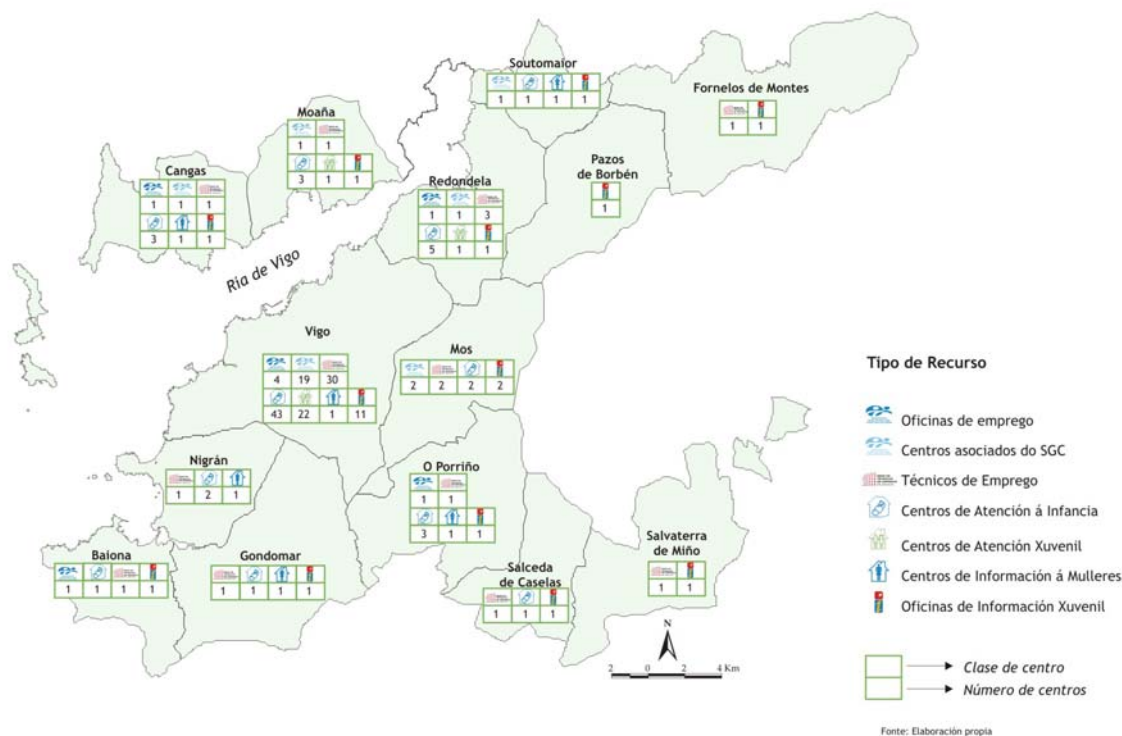
RECURSOS PARA O DESENVOLVEMENTO

Oficinas de emprego, centros asociados ao SGC, técnicos/as de emprego, centros de infancia, menores e de información para mulleres e oficinas de información xuvenil (*)

No mapa están representados o número de oficinas e centros relacionados co desenvolvemento: oficinas de emprego, centros asociados do SGC, técnicos/as de emprego, centros de atención á infancia, centros de atención xuvenil, centros de información a mulleres e oficinas de información xuvenil.

(*) O período de referencia é o ano 2005, excepto para as oficinas de información xuvenil, que é o 2003, e para os centros de infancia, menores e de información para mulleres, que é o ano 2004.

RECURSOS PARA O DESENVOLVEMENTO DOS CONCELLOS DA ÁREA METROPOLITANA DE VIGO



A maior parte dos recursos para o desenvolvemento da AMV están localizados nos concellos de Vigo, Cangas e Redondela, que son os que contan cunha maior variedade e cantidade de oficinas e centros.

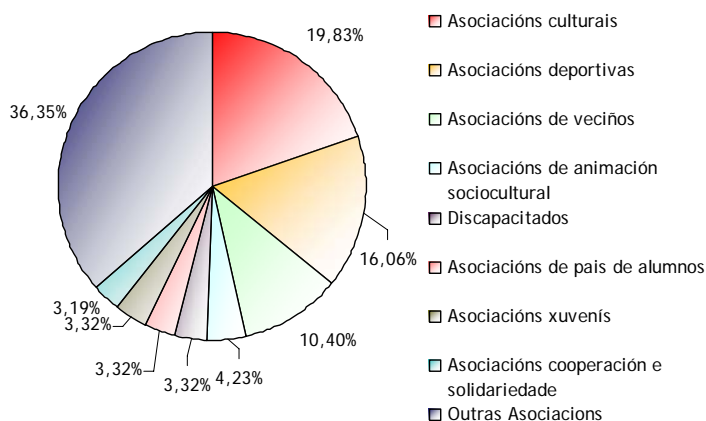
Pola contra, os concellos da periferia da AMV presentan unhas carencias en canto ao

volumen e variedade de recursos para o desenvolvemento. Así, o concello de Pazos de Borbén só conta cunha oficina de información xuvenil, e os de Fornelos de Montes e Salvaterra de Miño contan cunha oficina de información xuvenil e un técnico/a de emprego.

RECURSOS PARA O DESENVOLVEMENTO

Entidades de iniciativa social

Porcentaxe de representatividade das principais tipoloxías das asociacións da AMV
Ano 2005



Fonte: Elaboración propia a partir dos datos dos rexistros dos concellos da AMV

O 19,83% das entidades de iniciativa social perseguen fins culturais.

Segundo datos dos rexistros de asociacións que levan os concellos da AMV, a tipoloxía máis común dentro das entidades de iniciativa social e a de asociacións culturais, que no ano 2005 representaban o 19,83% do total das entidades de iniciativa social.

A tipoloxía das entidades de iniciativa social dentro da AMV esta bastante diversificada, podendo diferenciarse 30 categorías distintas. Na anterior gráfica elixíronse as 8 máis representativas, englobándose na categoría outros o resto de asociacións, entre as que están as asociacións de mulleres, as comunidades de montes, as asociacións da terceira idade, asociacións ecoloxistas, asociacións de traballadores, asociacións de inmigrantes, etc..

Dentro das 1.583 entidades de iniciativa social que existían no ano 2005 na AMV, o grupo máis numeroso constituían as asociacións culturais, que acadaban unha cifra de 305 entidades e representaban o

19,83% do total. Detrás delas, as asociacións deportivas aglutinaban a 247 entidades e supuñan o 16,06%.

A bastante distancia destas dúas, atopábanse as asociacións de veciños, que agrupaban a 160 entidades e representaban o 10,40%.

O resto de tipoloxías tiñan un valor bastante residual, non pasando ningunha delas do 5% de representatividade. Entre elas están as asociacións de animación sociocultural, asociacións de persoas con discapacidade, asociacións de pais de alumnos, asociacións xuvenís e asociacións de cooperación e solidariedade.

OUTROS PARÁMETROS DE DESENVOLVEMENTO

Índices económicos

Índices económicos: Índice comparativo da importancia dos distintos sectores de actividade económica referidos a 2003. Estes índices elabóranse en función do imposto de actividades económicas (IAE) correspondente ás actividades industriais. O valor do índice reflicte o peso relativo (en tanto por cen mil) do sector económico dun concello, provincia ou comunidade autónoma respecto ao total de España.

Concello	Índice industrial	Índice comercial	Índice comercial polo xunto	Índice comercial polo miúdo	Índice de restauración e bares	Índice turístico	Índice actividade económica
Baiona	17	13	19	27	31	17	13
Cangas	38	33	40	48	28	38	26
Fornelos de Montes	0	0	1	2	1	0	1
Gondomar	21	29	16	11	2	21	15
Moaña	24	22	25	28	5	24	17
Mos	49	103	17	25	6	49	61
Nigrán	24	29	20	26	17	24	20
Pazos de Borbén	2	3	2	3	0	2	1
Porríño (O)	60	105	34	44	13	60	97
Redondela	51	79	35	44	5	51	36
Salceda de Caselas	11	11	11	9	1	11	10
Salvaterra de Miño	11	9	11	9	0	11	9
Soutomaior	10	11	9	10	4	10	7
Vigo	910	990	862	807	304	910	728

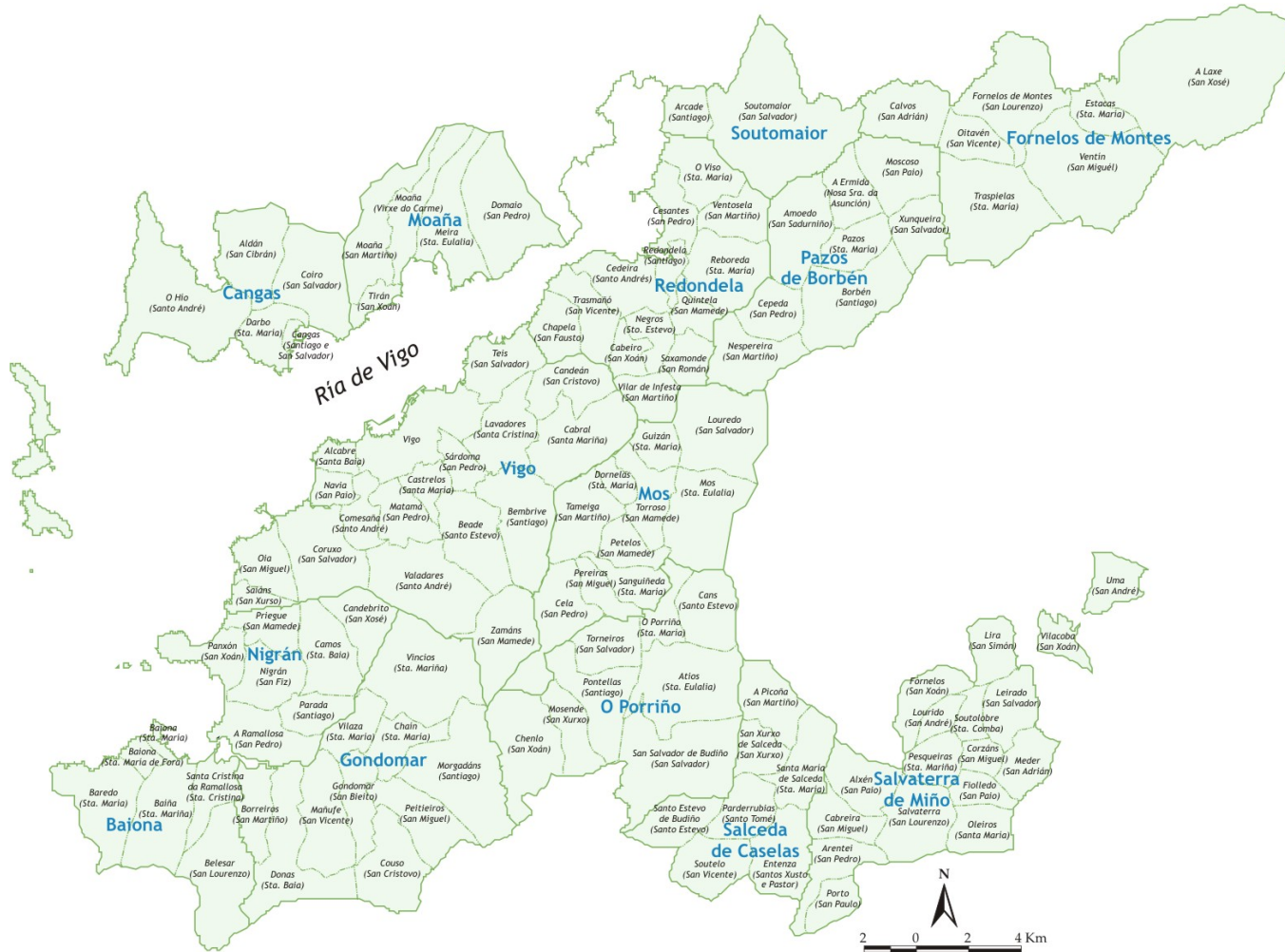
Fonte: Anuario Económico de España 2005. Servizo de Estudos Económicos de La Caixa

O Concello de Vigo é o que presenta uns mellores índices económicos no contexto da AMV.

No que atinxe aos índices económicos o Concello de Vigo é o que presenta uns valores máis altos, seguido a distancia de O Porríño, Redondela e Mos.

ANEXO ESTADÍSTICO

MAPA 1. DISTRIBUCIÓN PARROQUIAL DOS CONCELLOS DA AMV. ANO 2005



Área Metropolitana de Vigo

TÁBOA 1. POBOACIÓN POR PARROQUIAS DOS CONCELLOS DA AMV SEGUNDO SEXO. ANO 2005

Concello	Parroquia	Poboación Total	Homes	Mulleres
Baiona	Bahiña (Santa Marina P.)	1746	851	895
	Baredo (Santa Maria P.)	1058	553	505
	Baiona (Santa Maria De Afuera P.)	1899	946	953
	Baiona (Santa Maria P.)	2908	1423	1485
	Belesar (San Lorenzo P.)	1158	567	591
	Ramallosa (Santa Cristina P.)	2752	1363	1389
Cangas	Aldán (San Ciprian P.)	2553	1274	1279
	Cangas (Santiago P., San Salvador P. Y Santa Maria P.)	6621	3244	3377
	Coiro (San Salvador De Afuera P.)	6290	3131	3159
	Darbo (Santa Maria De Afuera P.)	6580	3266	3314
	Hio (San Andrés P.)	2805	1415	1390
Fornelos de Montes	Calvos (San Adrián P.)	385	169	216
	Estacas (Santa Maria P.)	165	72	93
	Fornelos De Montes (San Lorenzo P.)	648	305	343
	Laxe (A) (San José P.)	110	48	62
	Oitaven (San Vicente P.)	184	90	94
	Traspielas (Santa Maria P.)	321	153	168
	Ventín (San Miguel P.)	244	115	129

Fonte: INE

TABOA 1. POBOACIÓN POR PARROQUIAS DOS CONCELLOS DA AMV SEGUNDO SEXO. ANO 2005 (Continuación)

Concello	Parroquia	Poboación Total	Homes	Mulleres
Gondomar	Borreiros (San Martiño P.)	1166	577	589
	Couso (San Cristobal P.)	408	203	205
	Cháin (Santa Maria P.)	781	378	403
	Donas (Santa Eulalia P.)	1354	670	684
	Gondomar (San Benito P.)	2924	1427	1497
	Mañufe (San Vicente P.)	1272	648	624
	Morgadáns (Santiago P.)	1254	628	626
	Peitieiros (San Miguel P.)	807	413	394
	Vilaza (Santa Maria P.)	737	356	381
	Vincios (Santa Marina P.)	1982	980	1002
Moaña	Domaio (San Pedro P.)	2041	995	1046
	Meira (Santa Eulalia P.)	3918	1951	1967
	Moaña (San Martiño P.)	1986	980	1006
	Moaña (Virxe Do Carme P.)	5152	2461	2691
	Tiran (San Xoán P.)	4421	2130	2291
	Moaña (San Martiño P. E Virxe Do Carme P.)	897	442	455

Fonte: INE

TABOA 1. POBOACIÓN POR PARROQUIAS DOS CONCELLOS DA AMV SEGUNDO SEXO. ANO 2005 (Continuación)

Concello	Parroquia	Poboación Total	Homes	Mulleres
Mos	Cela (San Pedro P.)	1268	623	645
	Dornelas (Santa Maria P.)	634	288	346
	Guizán (Santa Maria P.)	847	399	448
	Louredo (San Salvador P.)	1249	609	640
	Mos (Santa Eulalia P.)	1479	731	748
	Pereiras (San Miguel P.)	1347	678	669
	Petelos (San Mamede P.)	1344	624	720
	Sanguñeda (Santa Maria P.)	1556	768	788
	Tameiga (San Martín P.)	2991	1501	1490
	Torroso (San Mamede P.)	1281	616	665
Nigrán	Camos	1402	689	713
	Chandebrito	504	256	248
	Nigrán	3448	1718	1730
	Panxón	3854	1942	1912
	Parada	1119	541	578
	Priegue	2271	1104	1167
	San Pedro	4683	2327	2356

Fonte: INE

TABOA 1. POBOACIÓN POR PARROQUIAS DOS CONCELLOS DA AMV SEGUNDO SEXO. ANO 2005 (Continuación)

Concello	Parroquia	Poboación Total	Homes	Mulleres
Pazos de Borbén	Amoedo (San Saturnino P.)	536	263	273
	Borbén (Santiago P.)	568	252	316
	Cepeda (San Pedro P.)	187	86	101
	Ermida (A) (Nosa Señora Da Asunción A.)	134	60	74
	Moscoso (San Pelagio P.)	470	218	252
	Nespereira (San Martín P.)	771	368	403
	Pazos (Santa María P.)	358	174	184
	Xunqueiras (San Salvador P.)	136	63	73
Porriño	Atios (Santa Eulalia P.)	2197	1069	1128
	Budiño (San Salvador P.)	2025	986	1039
	Cans (San Esteban A.)	439	219	220
	Chenlo (San Xoan P.)	549	271	278
	Mosende (San Xorxe P.)	834	407	427
	Pontellas (Santiago P.)	1343	636	707
	Porriño (Santa María P.)	5176	2454	2722
	Torneiros (San Salvador P.)	4013	1963	2050

Fonte: INE

TÁBOA 1. POBOACIÓN POR PARROQUIAS DOS CONCELLOS DA AMV SEGUNDO SEXO. ANO 2005 (Continuación)

Concello	Parroquia	Poboación Total	Homes	Mulleres
Redondela	Cabeiro (San Xoán A.)	735	371	364
	Cedeira (San Andrés P.)	2074	1007	1067
	Cesantes (San Pedro P.)	3430	1674	1756
	Chapela (San Fausto P.)	7670	3747	3923
	Negros (San Esteban P.)	514	250	264
	Quintela (San Mamede P.)	697	335	362
	Reboreda (Santa Maria P.)	2256	1097	1159
	Redondela (Santiago P.)	7248	3524	3724
	Saxamonde (San Roman P.)	788	363	425
	Trasmaño (San Vicente P.)	1044	511	533
	Ventosela (San Martín P.)	712	349	363
	Vilar De Infesta (San Martín P.)	1218	605	613
Salceda de Caselas	Budiño (San Esteban P.)	623	327	296
	Entienza (Santos Xusto Y Pastor P.)	650	329	321
	Parderrubias (Santo Tome P.)	953	467	486
	Picoña (San Martín P.)	515	243	272
	Salceda (San Xorxe P.)	791	390	401
	Salceda (Santa Maria P.)	3190	1657	1533
	Soutelo (San Vicente P.)	454	232	222

Fonte: INE

TÁBOA 1. POBOACIÓN POR PARROQUIAS DOS CONCELLOS DA AMV SEGUNDO SEXO. ANO 2005 (Continuación)

Concello	Parroquia	Poboación Total	Homes	Mulleres
Salvaterra de Miño	Alxen (San Pelaio P.)	716	361	355
	Arantei (San Pedro P.)	469	237	232
	Cabreira (San Miguel P.)	443	209	234
	Corzans (San Miguel P.)	283	146	137
	Fiolledo (San Pelaio P.)	268	118	150
	Fornelos (San Xoán P.)	737	371	366
	Leirado (San Salvador P.)	657	312	345
	Lira (San Simón P.)	345	186	159
	Lourido (San Andrés P.)	120	55	65
	Meder (San Adrián P.)	512	248	264
	Oleiros (Santa Maria P.)	462	207	255
	Pesqueiras (Santa Marina P.)	588	271	317
	Porto (San Pablo P.)	234	120	114
	Salvaterra (San Lorenzo P.)	2047	1028	1019
	Soutolobre (Santa Columba A.)	118	52	66
	Uma (San Andrés P.)	236	116	120
	Vilacoba (San Xoán P.)	140	68	72
Souto- maior	Arcade (Santiago P.)	3723	1855	1868
	Soutomaior (San Salvador P.)	2233	1076	1157

Fonte: INE

TABOA 1. POBOACIÓN POR PARROQUIAS DOS CONCELLOS DA AMV SEGUNDO SEXO. ANO 2005 (Continuación)

Concello	Parroquia	Poboación Total	Homes	Mulleres
Vigo	Alcabre	3139	1510	1629
	Beade	5458	2637	2821
	Bembrive	4155	1950	2205
	Cabral	6769	3288	3481
	Candean	4723	2305	2418
	Castrelos	7823	3873	3950
	Comesaña	3290	1597	1693
	Coruxo	5372	2602	2770
	Freixeiro	6095	2908	3187
	Lavadores	16952	8119	8833
	Matamá	4151	2024	2127
	Navia	2211	1060	1151
	Oia	3998	1957	2041
	Sardoma	2024	973	1051
	Saiáns	1082	539	543
	Teis	2330	1133	1197
	Valadares	5471	2677	2794
Zamáns	789	382	407	

Fonte: INE

TÁBOA 2. POBOACIÓN DOS CONCELLOS DA AMV SEGUNDO SEXO E GRANDES GRUPOS DE IDADE. ANO 2005

	Baiona	Cangas	Fornelos de Montes	Gondomar	Moaña	Mos	Nigrán	Pazos de Borbén	O Porriño	Redondela	Salceda de Caselas	Salvaterra de Miño	Soutomaio	Vigo	
Total	Total	11.521	24.849	2.057	12.685	18.415	13.996	17.281	3.160	16.576	29.863	7.176	8.375	5.956	293.725
	Menores de 16 anos	1.660	3.333	230	1.888	2.556	1.873	2.544	398	2.556	4.234	1.157	1.004	867	40.362
	%	14,41	13,41	11,18	14,88	13,88	13,38	14,72	12,59	15,42	14,18	16,12	11,99	14,56	13,74
	De 16 a 64 anos	8.226	17.757	1.295	9.049	12.883	9.903	12.224	2.058	11.736	20.985	4.948	5.600	4.044	206.156
	%	71,40	71,46	62,96	71,34	69,96	70,76	70,74	65,13	70,80	70,27	68,95	66,87	67,90	70,19
	De 65 e máis anos	1.635	3.759	532	1.748	2.976	2.220	2.513	704	2.284	4.644	1.071	1.771	1.045	47.207
	%	14,19	15,13	25,86	13,78	16,16	15,86	14,54	22,28	13,78	15,55	14,92	21,15	17,55	16,07
Total Homes	Total	5.703	12.330	952	6.280	8.959	6.837	8.577	1.484	8.005	14.559	3.645	4.105	2.931	140.119
	%	49,50	49,62	46,28	49,51	48,65	48,85	49,63	46,96	48,29	48,75	50,79	49,01	49,21	47,70
	Menores de 16 anos	863	1.681	118	971	1.241	1.004	1.317	208	1.271	2.165	653	544	457	20.911
	%	15,13	13,63	12,39	15,46	13,85	14,68	15,36	14,02	15,88	14,87	17,91	13,25	15,59	14,92
	De 16 a 64 anos	4.156	9.116	645	4.592	6.517	4.962	6.225	1.035	5.809	10.535	2.551	2.874	2.047	100.585
	%	72,87	73,93	67,75	73,12	72,74	72,58	72,58	69,74	72,57	72,36	69,99	70,01	69,84	71,79
	De 65 e máis anos	684	1.533	189	717	1.201	871	1.035	241	925	1.859	441	687	427	18.623
%	11,99	12,43	19,85	11,42	13,41	12,74	12,07	16,24	11,56	12,77	12,10	16,74	14,57	13,29	

Fonte: Elaboración propia a partir de datos do INE

TÁBOA 2. POBOACIÓN TOTAL DOS CONCELLOS DA AMV SEGUNDO SEXO E GRANDES GRUPOS DE IDADE. ANO 2005 (Continuación)

	Baiona	Cangas	Fornelos de Montes	Gondomar	Moaña	Mos	Nigrán	Pazos de Borbén	O Porriño	Redondela	Salceda de Caselas	Salvaterra de Miño	Soutomaio	Vigo
Total	5.818	12.519	1.105	6.405	9.456	7.159	8.704	1.676	8.571	15.304	3.531	4.270	3.025	153.606
%	50,50	50,38	53,72	50,49	51,35	51,15	50,37	53,04	51,71	51,25	49,21	50,99	50,79	52,30
Menores de 16 anos	797	1.652	112	917	1.315	869	1.227	190	1.285	2.069	504	460	410	19.451
%	13,70	13,20	10,14	14,32	13,91	12,14	14,10	11,34	14,99	13,52	14,27	10,77	13,55	12,66
De 16 a 64 anos	4.070	8.641	650	4.457	6.366	4.941	5.999	1.023	5.927	10.450	2.397	2.726	1.997	105.571
%	69,96	69,02	58,82	69,59	67,32	69,02	68,92	61,04	69,15	68,28	67,88	63,84	66,02	68,73
De 65 e máis anos	951	2.226	343	1.031	1.775	1.349	1.478	463	1.359	2.785	630	1.084	618	28.584
%	16,35	17,78	31,04	16,10	18,77	18,84	16,98	27,63	15,86	18,20	17,84	25,39	20,43	18,61

Fonte: Elaboración propia a partir de datos do INE

TÁBOA 3. POBOACIÓN CON NACIONALIDADE ESPAÑOLA DOS CONCELLOS DA AMV SEGUNDO SEXO E GRANDES GRUPOS DE IDADE. ANO 2005

	Baiona	Cangas	Fornelos de Montes	Gondomar	Moaña	Mos	Nigrán	Pazos de Borbén	O Porriño	Redondela	Salceda de Caselas	Salvaterra de Miño	Soutomaio	Vigo	
Total	Total	11.171	24.415	2.026	12.462	18.158	13.784	16.813	3.112	15.981	29.337	6.861	8.122	5.755	282.154
	%	96,96	98,25	98,49	98,24	98,60	98,49	97,29	98,48	96,41	98,24	95,61	96,98	96,63	96,06
	Menores de 16 anos	1.602	3.257	228	1.863	2.517	1.847	2.479	384	2.475	4.117	1.126	983	832	38.764
	%	14,34	13,34	11,25	14,95	13,86	13,40	14,74	12,34	15,49	14,03	16,41	12,10	14,46	13,74
	De 16 a 64 anos	7.962	17.417	1.269	8.864	12.683	9.724	11.856	2.026	11.239	20.599	4.688	5.384	3.885	196.728
	%	71,27	71,34	62,64	71,13	69,85	70,55	70,52	65,10	70,33	70,22	68,33	66,29	67,51	69,72
	De 65 e máis anos	1.607	3.741	529	1.735	2.958	2.213	2.478	702	2.267	4.621	1.047	1.755	1.038	46.662
	%	14,39	15,32	26,11	13,92	16,29	16,05	14,74	22,56	14,19	15,75	15,26	21,61	18,04	16,54
	Total	5.529	12.080	938	6.178	8.829	6.729	8.331	1.459	7.740	14.300	3.458	3.963	2.827	134.270
	%	96,95	97,97	98,53	98,38	98,55	98,42	97,13	98,32	96,69	98,22	94,87	96,54	96,45	95,83
Total Homes	Menores de 16 anos	839	1.641	117	958	1.224	992	1.284	203	1.233	2.105	638	536	437	20.083
	%	15,17	13,58	12,47	15,51	13,86	14,74	15,41	13,91	15,93	14,72	18,45	13,53	15,46	14,96
	De 16 a 64 anos	4.020	8.917	634	4.510	6.417	4.868	6.033	1.015	5.590	10.343	2.390	2.748	1.967	95.817
	%	72,71	73,82	67,59	73,00	72,68	72,34	72,42	69,57	72,22	72,33	69,12	69,34	69,58	71,36
	De 65 e máis anos	670	1.522	187	710	1.188	869	1.014	241	917	1.852	430	679	423	18.370
	%	12,12	12,60	19,94	11,49	13,46	12,91	12,17	16,52	11,85	12,95	12,43	17,13	14,96	13,68

Fonte: Elaboración propia a partir de datos do INE

TÁBOA 3. POBOACIÓN CON NACIONALIDADE ESPAÑOLA DOS CONCELLOS DA AMV SEGUNDO SEXO E GRANDES GRUPOS DE IDADE. ANO 2005
(Continuación)

	Baiona	Cangas	Fornelos de Montes	Gondomar	Moaña	Mos	Nigrán	Pazos de Borbén	O Porriño	Redondela	Salceda de Caselas	Salvaterra de Miño	Soutomaior	Vigo
Total	5.642	12.335	1.088	6.284	9.329	7.055	8.482	1.653	8.241	15.037	3.403	4.159	2.928	147.884
%	96,97	98,53	98,46	98,11	98,66	98,55	97,45	98,63	96,15	98,26	96,37	97,40	96,79	96,27
Menores de 16 anos	763	1.616	111	905	1.293	855	1.195	181	1.242	2.012	488	447	395	18.681
%	13,52	13,10	10,20	14,40	13,86	12,12	14,09	10,95	15,07	13,38	14,34	10,75	13,49	12,63
De 16 a 64 anos	3.942	8.500	635	4.354	6.266	4.856	5.823	1.011	5.649	10.256	2.298	2.636	1.918	100.911
%	69,87	68,91	58,36	69,29	67,17	68,83	68,65	61,16	68,55	68,21	67,53	63,38	65,51	68,24
De 65 e máis anos	937	2.219	342	1.025	1.770	1.344	1.464	461	1.350	2.769	617	1.076	615	28.292
%	16,61	17,99	31,43	16,31	18,97	19,05	17,26	27,89	16,38	18,41	18,13	25,87	21,00	19,13

Fonte: Elaboración propia a partir de datos do INE

TÁBOA 4. POBOACIÓN CON NACIONALIDADE ESTRANXEIRA DOS CONCELLOS DA AMV SEGUNDO SEXO E GRANDES GRUPOS DE IDADE. ANO 2005

	Baiona	Cangas	Fornelos de Montes	Gondomar	Moaña	Mos	Nigrán	Pazos de Borbén	O Porriño	Redondela	Salceda de Caselas	Salvaterra de Miño	Soutomaio	Vigo	
Total	Total	350	434	31	223	257	212	468	48	595	526	315	253	201	11.571
	%	3,04	1,75	1,51	1,76	1,40	1,51	2,71	1,52	3,59	1,76	4,39	3,02	3,37	3,94
	Menores de 16 anos	58	76	2	25	39	26	65	14	81	117	31	21	35	1.598
	%	16,57	17,51	6,45	11,21	15,18	12,26	13,89	29,17	13,61	22,24	9,84	8,30	17,41	13,81
	De 16 a 64 anos	264	340	26	185	200	179	368	32	497	386	260	216	159	9.428
	%	75,43	78,34	83,87	82,96	77,82	84,43	78,63	66,67	83,53	73,38	82,54	85,38	79,10	81,48
	De 65 e máis anos	28	18	3	13	18	7	35	2	17	23	24	16	7	545
	%	8,00	4,15	9,68	5,83	7,00	3,30	7,48	4,17	2,86	4,37	7,62	6,32	3,48	4,71
	Total	174	250	14	102	130	108	246	25	265	259	187	142	104	5.849
	%	3,05	2,03	1,47	1,62	1,45	1,58	2,87	1,68	3,31	1,78	5,13	3,46	3,55	4,17
Total Homes	Menores de 16 anos	24	40	1	13	17	12	33	5	38	60	15	8	20	828
	%	13,79	16,00	7,14	12,75	13,08	11,11	13,41	20,00	14,34	23,17	8,02	5,63	19,23	14,16
	De 16 a 64 anos	136	199	11	82	100	94	192	20	219	192	161	126	80	4.768
	%	78,16	79,60	78,57	80,39	76,92	87,04	78,05	80,00	82,64	74,13	86,10	88,73	76,92	81,52
	De 65 e máis anos	14	11	2	7	13	2	21	0	8	7	11	8	4	253
	%	8,05	4,40	14,29	6,86	10,00	1,85	8,54	0,00	3,02	2,70	5,88	5,63	3,85	4,33

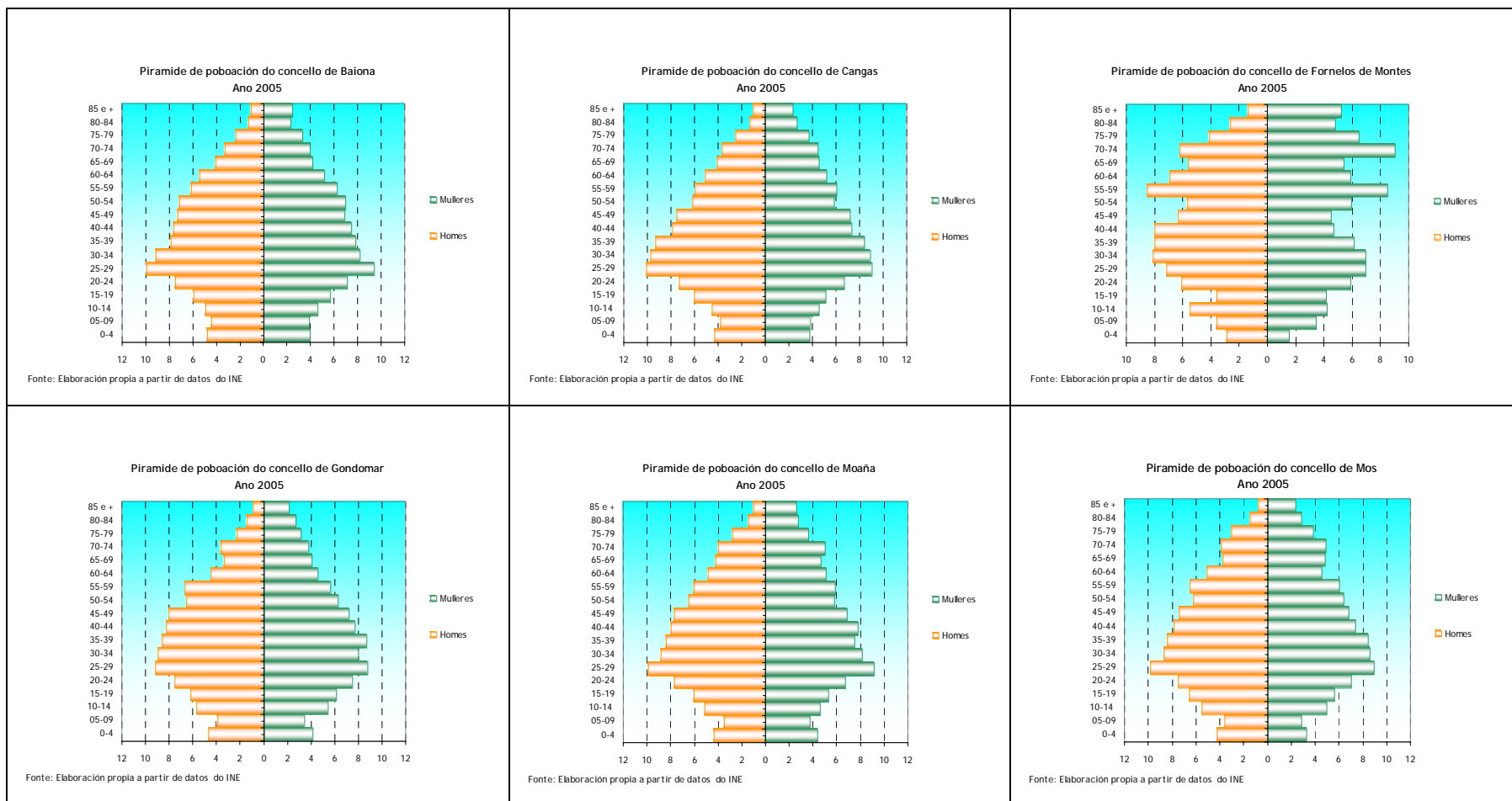
Fonte: Elaboración propia a partir de datos do INE

TÁBOA 4. POBOACIÓN CON NACIONALIDADE ESTRANXEIRA DOS CONCELLOS DA AMV SEGUNDO SEXO E GRANDES GRUPOS DE IDADE. ANO 2005.
(Continuación)

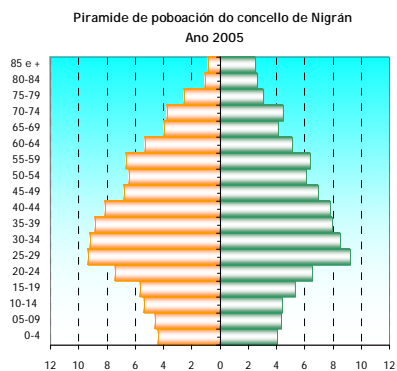
	Baiona	Cangas	Fornelos de Montes	Gondomar	Moaña	Mos	Nigrán	Pazos de Borbén	O Porriño	Redondela	Salceda de Caselas	Salvaterra de Miño	Soutomaior	Vigo	
Total Mulleres	Total	176	184	17	121	127	104	222	23	330	267	128	111	97	5.722
	%	3,03	1,47	1,54	1,89	1,34	1,45	2,55	1,37	3,85	1,74	3,63	2,60	3,21	3,73
	Menores de 16 anos	34	36	1	12	22	14	32	9	43	57	16	13	15	770
	%	19,32	19,57	5,88	9,92	17,32	13,46	14,41	39,13	13,03	21,35	12,50	11,71	15,46	13,46
	De 16 a 64 anos	128	141	15	103	100	85	176	12	278	194	99	90	79	4.660
	%	72,73	76,63	88,24	85,12	78,74	81,73	79,28	52,17	84,24	72,66	77,34	81,08	81,44	81,44
	De 65 e máis anos	14	7	1	6	5	5	14	2	9	16	13	8	3	292
	%	7,95	3,80	5,88	4,96	3,94	4,81	6,31	8,70	2,73	5,99	10,16	7,21	3,09	5,10

Fonte: Elaboración propia a partir de datos do INE

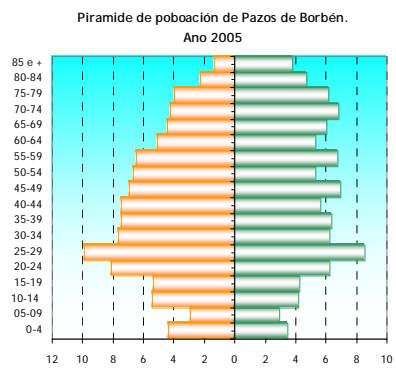
TÁBOA 5. PIRÁMIDES DE POBOACIÓN DOS CONCELLOS DA AMV. ANO 2005



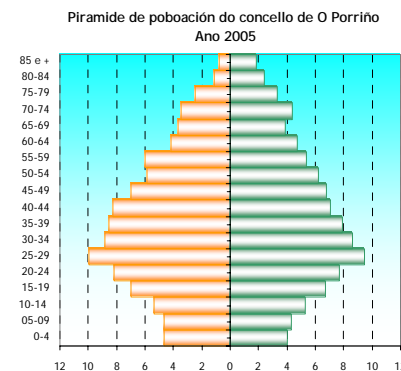
TÁBOA 5. PIRÁMIDES DE POBOACIÓN DOS CONCELLOS DA AMV. ANO 2005. (Continuación)



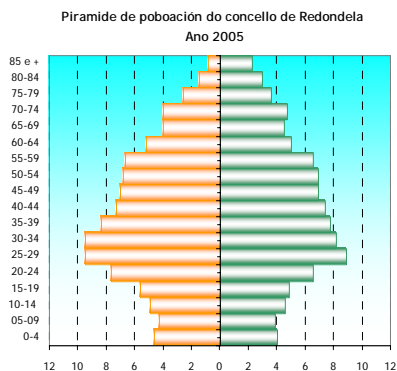
Fonte: Elaboración propia a partir de datos do INE



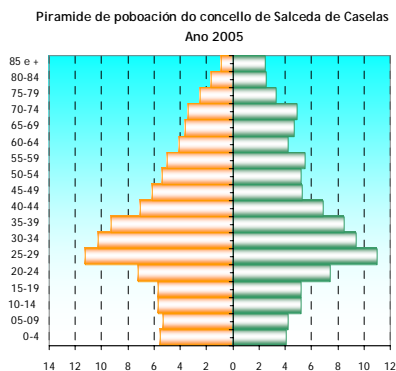
Fonte: Elaboración propia a partir de datos do INE



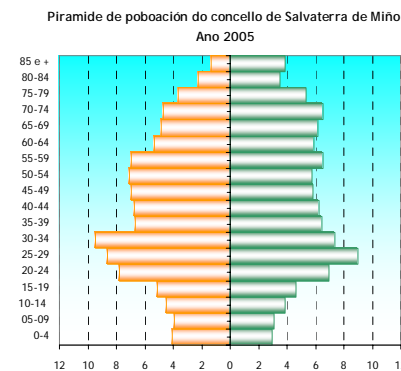
Fonte: Elaboración propia a partir de datos do INE



Fonte: Elaboración propia a partir de datos do INE

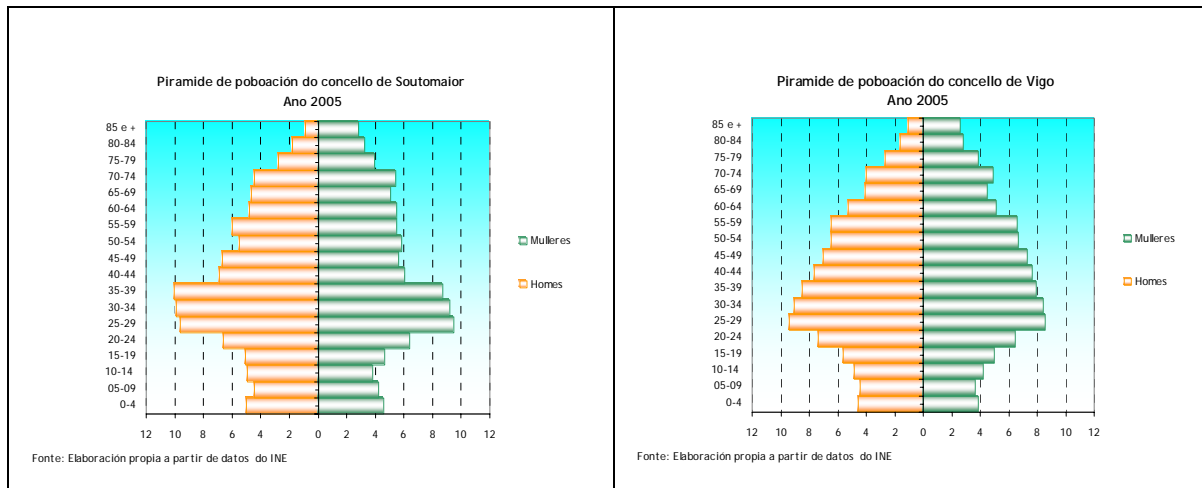


Fonte: Elaboración propia a partir de datos do INE



Fonte: Elaboración propia a partir de datos do INE

TÁBOA 5. PIRÁMIDES DE POBOACIÓN DOS CONCELLOS DA AMV. ANO 2005. (Continuación)



TÁBOA 6. VARIACIÓN ABSOLUTA E RELATIVA DA POBOACIÓN DOS CONCELLOS DA AMV, SEGUNDO SEXO. ANOS 2004 E 2005.

	Baiona	Cangas	Fornelos de Montes	Gondomar	Moaña	Mos	Nigrán	Pazos de Borbén	O Porriño	Redondela	Salceda de Caselas	Salvaterra de Miño	Soutomaior	Vigo	
Variación da poboación	Total	184	206	-35	564	19	-218	387	-1	49	131	341	356	175	1666
	%	1,62	0,84	-1,67	4,65	0,10	-1,53	2,29	-0,03	0,30	0,44	4,99	4,44	3,03	0,57
	Homes	106	93	-13	303	1	-141	237	5	27	104	231	192	97	714
	%	1,89	0,76	-1,35	5,07	0,01	-2,02	2,84	0,34	0,34	0,72	6,77	4,91	3,42	0,51
	Mulleres	78	113	-22	261	18	-77	150	-6	22	27	110	164	78	952
	%	1,36	0,91	-1,95	4,25	0,19	-1,06	1,75	-0,36	0,26	0,18	3,22	3,99	2,65	0,62

Fonte: Elaboración propia partir de datos do INE

TÁBOA 7. INDICADORES DA ESTRUCTURA DA POBOACION DOS CONCELLOS DA AMV. ANO 2005

	Baiona	Cangas	Fornelos de Montes	Gondomar	Moaña	Mos	Nigrán	Pazos de Borbén	O Porriño	Redondela	Salceda de Caselas	Salvaterra de Miño	Soutomaio	Vigo
Índice de envellecemento	101,77	112,69	224,75	92,43	114,77	113,26	103,70	168,22	86,94	112,21	93,00	167,26	123,90	117,89
Índice de sobreenvellecemento	9,09	8,23	10,71	8,53	8,78	7,67	8,52	9,68	7,15	7,63	8,69	9,72	8,20	8,64
Índice de intercambio da poboación activa	72,29	73,67	106,50	59,87	69,13	66,50	74,73	72,89	55,99	72,49	56,98	76,50	79,79	75,14
Índice de dependencia global	65,01	64,00	86,54	64,69	67,99	66,44	65,33	80,70	68,41	66,34	69,12	77,14	71,22	66,59
Índice de dependencia xuvenil	32,22	30,09	26,65	33,62	31,66	31,15	32,07	30,09	36,60	31,26	35,82	28,86	31,81	30,56
Índice de dependencia senil	32,79	33,91	59,89	31,08	36,33	35,28	33,26	50,61	31,82	35,08	33,31	48,28	39,41	36,03

Fonte: Elaboración propia partir de datos do INE

TÁBOA 8. NACEMENTOS E DEFUNCIÓNS SEGUNDO SEXO E SALDO VEXETATIVO DOS CONCELLOS DA AMV. ANO 2004

		Baiona	Cangas	Fornelos de Montes	Gondomar	Moaña	Mos	Nigrán	Pazos de Borbén	O Porriño	Redondela	Salceda de Caselas	Salvaterra de Miño	Soutomaio	Vigo
Nacementos	Total	106	227	14	103	172	134	158	21	140,00	266	73	52	64	2603
	Homes	58	127	7	56	78	63	77	13	84,00	134	42	22	28	1328
	Mulleres	48	100	7	47	94	71	81	8	56,00	132	31	30	36	1275
Defuncións	Total	84	202	16	93	145	103	114	41	123,00	252	56	99	50	2248
	Homes	52	109	5	45	73	52	46	18	61,00	127	28	41	22	1141
	Mulleres	32	93	11	48	72	51	68	23	62,00	125	28	58	28	1107
Salvo vexetativo		1,94	1,01	-0,96	0,83	1,47	2,18	2,60	-6,33	1,03	0,47	2,49	-5,86	2,42	1,22

Fonte: Elaboración propia partir de datos do INE

TÁBOA 9. EMIGRACIÓN SEGUNDO TIPO E TAXAS DE EMIGRACIÓN DOS CONCELLOS DA AMV. ANO 2004

		Baiona	Cangas	Fornelos de Montes	Gondomar	Moaña	Mos	Nigrán	Pazos de Borbén	O Porriño	Redondela	Salceda de Caselas	Salvaterra de Miño	Soutomaio	Vigo
Emigración interna	A mesma provincia	218	260	55	223	248	280	442	77	409	495	97	162	143	3.512
	%	89,71	84,14	90,16	88,84	86,41	94,28	94,44	100,00	93,59	90,66	84,35	94,19	90,51	75,95
	A outra provincia galega	25	49	6	28	39,00	17	26,00	0	28,00	51	18,00	10	15,00	1.112
	%	10,29	15,86	9,84	11,16	13,59	5,72	5,56	0,00	6,41	9,34	15,65	5,81	9,49	24,05
	Total	243	309	61	251	287	297	468	77	437	546	115	172	158	4.624
	%	72,11	66,31	71,76	77,47	69,83	80,93	80,55	73,33	80,18	75,31	68,45	70,20	79,40	63,39
Emigración Externa	A outra CCAA	83	153	15	72	113,00	70	106,00	26	102,00	164	52,00	41	37,00	2.422
	%	88,30	97,45	62,50	98,63	91,13	100,00	93,81	92,86	94,44	91,62	98,11	56,16	90,24	90,68
	AO estranxeiro	11	4	9	1	11,00	0	7,00	2	6,00	15	1,00	32	4,00	249
	%	11,70	2,55	37,50	1,37	8,87	0,00	6,19	7,14	5,56	8,38	1,89	43,84	9,76	9,32
	Total	94	157	24	73	124,00	70	113,00	28	108,00	179	53,00	73	41,00	2.671
	%	27,89	33,69	28,24	22,53	30,17	19,07	19,45	26,67	19,82	24,69	31,55	29,80	20,60	36,61
Emigración total		337	466	85	324	411	367	581	105	545	725	168	245	199	7.295
Taxa de emigración		2,97	1,89	4,06	2,67	2,23	2,58	3,44	3,32	3,30	2,44	2,46	3,06	3,44	2,50

Fonte: Elaboración propia partir de datos do INE

TÁBOA 10. INMIGRACIÓN SEGUNDO TIPO E TAXAS DE INMIGRACIÓN DOS CONCELLOS DA AMV. ANO 2004

		Baiona	Cangas	Fornelos de Montes	Gondomar	Moaña	Mos	Nigrán	Pazos de Borbén	O Porriño	Redondela	Salceda de Caselas	Salvaterra de Miño	Soutomaíor	Vigo
Inmigración interna	Da mesma provincia	304	430	28	528	253,00	341	500,00	74	277,00	450	411,00	183	237,00	1978
	%	89,15	89,03	100,00	96,35	88,46	93,17	91,24	91,36	88,22	88,24	94,70	91,04	88,76	61,39
	Dende outra provincia galega	37	53	0	20	33,00	25	48,00	7	37,00	60	23,00	18	30,00	1244
	%	10,85	10,97	0,00	3,65	11,54	6,83	8,76	8,64	11,78	11,76	5,30	8,96	11,24	38,61
	Total	341	483	28	548	286,00	366	548,00	81	314,00	510	434,00	201	267,00	3222
%	67,39	65,09	62,22	76,54	76,06	83,37	70,17	70,43	53,31	66,93	72,70	60,18	73,15	40,99	
Inmigración Externa	Doutra CCAA	96	148	13	75	40,00	35	114,00	19	107,00	118	83,00	80	56,00	1794
	%	58,18	57,14	76,47	44,64	44,44	47,95	48,93	55,88	38,91	46,83	50,92	60,15	57,14	38,68
	Do estranxeiro	69	111	4	93	50,00	38	119,00	15	168,00	134	80,00	53	42,00	2844
	%	41,82	42,86	23,53	55,36	55,56	52,05	51,07	44,12	61,09	53,17	49,08	39,85	42,86	61,32
	Total	165	259	17	168	90	73	233	34	275	252	163	133	98	4638
%	32,61	34,91	37,78	23,46	23,94	16,63	29,83	29,57	46,69	33,07	27,30	39,82	26,85	59,01	
Inmigración total	506	742	45	716	376	439	781	115	589	762	597	334	365	7860	
Taxa de inmigración	4,46	3,01	2,15	5,91	2,04	3,09	4,62	3,64	3,56	2,56	8,73	4,17	6,31	2,69	

Fonte: Elaboración propia partir de datos do INE

TÁBOA 11. POBOACIÓN DE 16 E MÁIS ANOS, EN VIVENDAS FAMILIARES, SEGUNDO O SEXO E O NIVEL DE ESTUDIOS. ANO 2001

		Baiona	Cangas	Fornelos de Montes	Gondomar	Moaña	Mos	Nigrán	Pazos de Borbén	O Porriño	Redondela	Salceda de Caselas	Salvaterra de Miño	Soutomaior	Vigo
Non sabe ler nin escribir	Total	169	560	67	253	419	242	286	129	294	567	79	425	169	2364
	%	1,84	2,75	3,66	2,51	2,75	2,05	2,13	4,89	2,24	2,30	1,50	6,10	3,65	0,99
	Homes	47	109	17	85	72	47	74	20	71	120	15	116	40	506
	%	27,81	19,46	25,37	33,60	17,18	19,42	25,87	15,50	24,15	21,16	18,99	27,29	23,67	21,40
	Mulleres	122	451	50	168	347	195	212	109	223	447	64	309	129	1858
	%	72,19	80,54	74,63	66,40	82,82	80,58	74,13	84,50	75,85	78,84	81,01	72,71	76,33	78,60
Menos de 5 anos de escolarización	Total	946	2849	274	1571	2564	2485	1706	550	2884	3258	356	1739	996	20057
	%	10,32	13,97	14,96	15,61	16,85	21,02	12,70	20,86	21,97	13,20	6,76	24,96	21,50	8,37
	Homes	366	1172	84	664	1052	1051	671	205	1220	1306	130	762	415	6951
	%	38,69	41,14	30,66	42,27	41,03	42,29	39,33	37,27	42,30	40,09	36,52	43,82	41,67	34,66
	Mulleres	580	1677	190	907	1512	1434	1035	345	1664	1952	226	977	581	13106
	%	61,31	58,86	69,34	57,73	58,97	57,71	60,67	62,73	57,70	59,91	63,48	56,18	58,33	65,34
Sen completar bacharelato elemental, ESO ou EXB	Total	3151	5530	610	3021	4785	3228	3550	1027	3448	8051	2318	1741	1529	55865
	%	34,38	27,13	33,32	30,02	31,44	27,31	26,42	38,95	26,27	32,63	44,02	24,99	33,00	23,32
	Homes	1567	2693	299	1548	2414	1622	1737	501	1743	3898	1135	872	767	24550
	%	49,73	48,70	49,02	51,24	50,45	50,25	48,93	48,78	50,55	48,42	48,96	50,09	50,16	43,95
	Mulleres	1584	2837	311	1473	2371	1606	1813	526	1705	4153	1183	869	762	31315
	%	50,27	51,30	50,98	48,76	49,55	49,75	51,07	51,22	49,45	51,58	51,04	49,91	49,84	56,05

Fonte: Elaboración propia partir de datos do INE



TÁBOA 11. POBOACIÓN DE 16 E MÁIS ANOS, EN VIVENDAS FAMILIARES, SEGUNDO O SEXO E O NIVEL DE ESTUDIOS. ANO 2001 (Continuación)

		Baiona	Cangas	Fornelos de Montes	Gondomar	Moaña	Mos	Nigrán	Pazos de Borbén	O Porriño	Redondela	Salceda de Caselas	Salvaterra de Miño	Soutomaíor	Vigo
Bacharelato elemental, ESO ou EXB completado	Total	2377	5557	672	2884	3888	3533	3375	644	3823	7278	1565	2000	1034	64324
	%	25,94	27,26	36,70	28,66	25,54	29,89	25,12	24,42	29,12	29,50	29,72	28,71	22,32	26,86
	Homes	1222	2998	337	1510	2040	1909	1761	337	2051	3963	824	1086	561	32801
	%	51,41	53,95	50,15	52,36	52,47	54,03	52,18	52,33	53,65	54,45	52,65	54,30	54,26	50,99
	Mulleres	1155	2559	335	1374	1848	1624	1614	307	1772	3315	741	914	473	31523
	%	48,59	46,05	49,85	47,64	47,53	45,97	47,82	47,67	46,35	45,55	47,35	45,70	45,74	49,01
Bacharelato superior, BUP/LOGXE, COU/PREU	Total	1102	1911	88	772	1081	1007	1707	118	912	2122	392	393	344	35377
	%	12,03	9,37	4,81	7,67	7,10	8,52	12,70	4,47	6,95	8,60	7,44	5,64	7,42	14,77
	Homes	572	965	42	376	519	507	863	58	420	1037	190	172	163	17753
	%	51,91	50,50	47,73	48,70	48,01	50,35	50,56	49,15	46,05	48,87	48,47	43,77	47,38	50,18
	Mulleres	530	946	46	396	562	500	844	60	492	1085	202	221	181	17624
	%	48,09	49,50	52,27	51,30	51,99	49,65	49,44	50,85	53,95	51,13	51,53	56,23	52,62	49,82
FPI, FP Grao Medio, Oficialía Industrial	Total	254	924	39	329	643	307	434	36	418	961	119	202	105	12188
	%	2,77	4,53	2,13	3,27	4,22	2,60	3,23	1,37	3,18	3,89	2,26	2,90	2,27	5,09
	Homes	131	553	15	170	333	157	227	21	192	489	46	98	51	6138
	%	51,57	59,85	38,46	51,67	51,79	51,14	52,30	58,33	45,93	50,88	38,66	48,51	48,57	50,36
	Mulleres	123	371	24	159	310	150	207	15	226	472	73	104	54	6050
	%	48,43	40,15	61,54	48,33	48,21	48,86	47,70	41,67	54,07	49,12	61,34	51,49	51,43	49,64

Fonte: Elaboración propia partir de datos do INE

TÁBOA 11. POBOACIÓN DE 16 E MÁIS ANOS, EN VIVENDAS FAMILIARES, SEGUNDO O SEXO E O NIVEL DE ESTUDIOS. ANO 2001 (Continuación)

	Baiona	Cangas	Fornelos de Montes	Gondomar	Moaña	Mos	Nigrán	Pazos de Borbén	O Porriño	Redondela	Salceda de Caselas	Salvaterra de Miño	Soutomaior	Vigo	
FP II, FP grao superior, Mestría industrial	Total	384	1439	26	424	898	449	666	74	594	992	210	212	189	13178
	%	4,19	7,06	1,42	4,21	5,90	3,80	4,96	2,81	4,53	4,02	3,99	3,04	4,08	5,50
	Homes	203	851	13	206	500	200	345	38	265	491	99	110	98	7165
	%	52,86	59,14	50,00	48,58	55,68	44,54	51,80	51,35	44,61	49,50	47,14	51,89	51,85	54,37
	Mulleres	181	588	13	218	398	249	321	36	329	501	111	102	91	6013
	%	47,14	40,86	50,00	51,42	44,32	55,46	48,20	48,65	55,39	50,50	52,86	48,11	48,15	45,63
Diplomatura, Arquitectura, Enxeñaría Técnica	Total	356	913	41	418	569	311	759	39	468	821	137	167	155	17276
	%	3,88	4,48	2,24	4,15	3,74	2,63	5,65	1,48	3,57	3,33	2,60	2,40	3,35	7,21
	Homes	143	337	20	153	227	114	329	15	173	307	51	61	53	6943
	%	40,17	36,91	48,78	36,60	39,89	36,66	43,35	38,46	36,97	37,39	37,23	36,53	34,19	40,19
	Mulleres	213	576	21	265	342	197	430	24	295	514	86	106	102	10333
	%	59,83	63,09	51,22	63,40	60,11	63,34	56,65	61,54	63,03	62,61	62,77	63,47	65,81	59,81

Fonte: Elaboración propia partir de datos do INE

TÁBOA 11. POBOACION DE 16 E MÁIS ANOS, EN VIVENDAS FAMILIARES, SEGUNDO O SEXO E O NIVEL DE ESTUDIOS (Continuación)

		Baiona	Cangas	Fornelos de Montes	Gondomar	Moaña	Mos	Nigrán	Pazos de Borbén	O Porriño	Redondela	Salceda de Caselas	Salvaterra de Miño	Soutomaior	Vigo
Licenciatura, Arquitectura, Enxeñaría superior	Total	416	682	12	353	357	253	900	19	271	602	88	82	103	17667
	%	4,54	3,35	0,66	3,51	2,35	2,14	6,70	0,72	2,06	2,44	1,67	1,18	2,22	7,38
	Homes	216	335	6	181	161	113	480	9	113	274	40	40	51	8726
	%	51,92	49,12	50,00	51,27	45,10	44,66	53,33	47,37	41,70	45,51	45,45	48,78	49,51	49,39
	Mulleres	200	347	6	172	196	140	420	10	158	328	48	42	52	8941
	%	48,08	50,88	50,00	48,73	54,90	55,34	46,67	52,63	58,30	54,49	54,55	51,22	50,49	50,61
Doutoramento	Total	9	22	2	37	17	5	54	1	15	23	2	6	9	1221
	%	0,19	0,21	0,20	0,72	0,22	0,08	0,78	0,07	0,22	0,18	0,07	0,16	0,37	0,96
	Homes	6	15	2	23	10	3	26	1	6	12	2	4	6	755
	%	66,67	68,18	100,00	62,16	58,82	60,00	48,15	100,00	40,00	52,17	100,00	66,67	66,67	61,83
	Mulleres	3	7	0	14	7	2	28	0	9	11	0	2	3	466
	%	33,33	31,82	0,00	37,84	41,18	40,00	51,85	0,00	60,00	47,83	0,00	33,33	33,33	38,17

Fonte: Elaboración propia partir de datos do INE

TÁBOA 12. NÚMERO DE PERSOAS E TAXA DE ANALFABETISMO DA POBOACIÓN NACIONAL E ESTRANXEIRA, SEGUNDO SEXO. ANO 2001

	Baiona	Cangas	Fornelos de Montes	Gondomar	Moaña	Mos	Nigrán	Pazos de Borbén	O Porriño	Redondela	Salceda de Caselas	Salvaterra de Miño	Soutomaior	Vigo	
Poboación con nacionalidade española	Total	169	560	67	253	419	242	286	129	294	567	79	425	169	2.364
	%	1,84	2,75	3,66	2,51	2,75	2,05	2,13	4,89	2,24	2,30	1,50	6,10	3,65	0,99
	Homes	47	109	17	85	72	47	74	20	71	120	15	116	40	506
	%	1,05	1,09	2,04	1,73	0,98	0,82	1,14	1,66	1,14	1,01	0,59	3,49	1,81	0,45
	Mulleres	122	451	50	168	347	195	212	109	223	447	64	309	129	1.858
	%	2,60	4,35	5,02	3,26	4,40	3,20	3,06	7,61	3,24	3,50	2,34	8,48	5,31	1,46
Poboación con nacionalidade estranxeira	Total	0	1	0	2	4	3	6	0	17	8	0	0	3	90
	%	0,00	0,83	0,00	2,56	4,00	2,80	2,90	0,00	6,14	4,60	0,00	0,00	4,41	2,05
	Homes	0	0	0	2	1	0	1	0	6	4	0	0	1	48
	%	0,00	0,00	0,00	7,14	2,22	0,00	1,01	0,00	5,04	4,82	0,00	0,00	2,94	2,27
	Mulleres	0	1	0	0	3	3	5	0	11	4	0	0	2	42
	%	0,00	1,82	0,00	0,00	5,45	5,26	4,63	0,00	6,96	4,40	0,00	0,00	5,88	1,85

Fonte: Elaboración propia partir de datos do INE

TÁBOA 13. POBOACIÓN ESTUDANTE, EN VIVENDAS FAMILIARES, NON OCUPADA, SEGUNDO SEXO E O LUGAR DE ESTUDIO. AÑO 2001

		Baiona	Cangas	Fornelos de Montes	Gondomar	Moaña	Mos	Nigrán	Pazos de Borbén	O Porriño	Redondela	Salceda de Caselas	Salvaterra de Miño	Soutomaior	Vigo
O propio domicilio	Total	6	49	0	19	22	12	18	1	16	29	4	2	6	857
	%	0,63	1,90	0,00	2,16	1,60	1,24	1,35	0,65	1,40	1,33	1,02	0,45	1,53	2,93
	Homes	2	15	0	5	5	3	7	0	7	4	1	2	1	333
	Mulleres	4	34	0	14	17	9	11	1	9	25	3	0	5	524
Varios concellos	Total	1	0	0	3	2	2	0	1	3	2	0	0	2	52
	%	0,10	0,00	0,00	0,34	0,15	0,21	0,00	0,65	0,26	0,09	0,00	0,00	0,51	0,18
	Homes	1	0	0	0	2	0	0	0	3	0	0	0	1	27
	Mulleres	0	0	0	3	0	2	0	1	0	2	0	0	1	25
Mesmo concello	Total	351	1093	1	298	523	236	445	28	542	797	54	143	107	22833
	%	36,83	42,46	1,25	33,90	38,12	24,43	33,38	18,06	47,50	36,58	13,74	31,85	27,30	78,06
	Homes	163	431	0	118	261	97	206	12	219	392	9	57	39	10708
	Mulleres	188	662	1	180	262	139	239	16	323	405	45	86	68	12125
Outro concello da mesma provincia	Total	6	49	0	19	22	12	18	1	16	29	4	2	6	857
	%	48,27	37,68	90,00	51,42	43,51	62,22	46,21	70,97	35,67	45,53	69,72	49,89	49,74	4,66
	Homes	234	460	33	175	231	260	285	35	147	460	111	84	80	609
	Mulleres	226	510	39	277	366	341	331	75	260	532	163	140	115	754

Fonte: Elaboración propia partir de datos do INE

TÁBOA 13. POBOACIÓN ESTUDANTE, EN VIVENDAS FAMILIARES, NON OCUPADA, SEGUNDO SEXO E O LUGAR DE ESTUDIO. ANO 2001 (Continuación)

		Baiona	Cangas	Fornelos de Montes	Gondomar	Moaña	Mos	Nigrán	Pazos de Borbén	O Porriño	Redondela	Salceda de Caselas	Salvaterra de Miño	Soutomaior	Vigo
Outra provincia de Galicia	Total	101	386	5	79	193	102	162	8	144	305	53	67	70	3004
	%	10,60	15,00	6,25	8,99	14,07	10,56	12,15	5,16	12,62	14,00	13,49	14,92	17,86	10,27
	Homes	40	161	0	29	84	29	66	5	53	125	19	21	26	1203
	Mulleres	61	225	5	50	109	73	96	3	91	180	34	46	44	1801
Outra Comunidade Autónoma	Total	26	57	0	20	26	7	70	2	20	39	6	9	11	911
	%	2,73	2,21	0,00	2,28	1,90	0,72	5,25	1,29	1,75	1,79	1,53	2,00	2,81	3,11
	Homes	13	25	0	2	15	2	34	1	5	16	4	7	7	416
	Mulleres	13	32	0	18	11	5	36	1	15	23	2	2	4	495
O estranxeiro	Total	8	19	2	8	9	6	22	5	9	15	2	4	1	231
	%	0,84	0,74	2,50	0,91	0,66	0,62	1,65	3,23	0,79	0,69	0,51	0,89	0,26	0,79
	Homes	3	4	1	2	3	3	8	3	7	5	2	2	0	101
	Mulleres	5	15	1	6	6	3	14	2	2	10	0	2	1	130

Fonte: Elaboración propia partir de datos do INE

TÁBOA 14. POBOACIÓN DE 16 ANOS E MÁIS, EN VIVENDAS FAMILIARES, SEGUNDO SEXO E CON NIVEL DE ESTUDOS CLASIFICABLE SEGUNDO TIPO DE ESTUDO. AÑO 2001

	Baiona	Cangas	Fornelos de Montes	Gondomar	Moaña	Mos	Nigrán	Pazos de Borbén	O Porriño	Redondela	Salceda de Caselas	Salvaterra de Miño	Soutomaior	Vigo	
Dereito	Total	52	60,00	3	38	51	29	140	2	42	75	6	11	10	3110
	%	3,66	1,51	2,50	2,43	2,05	2,19	4,98	1,18	2,38	2,21	1,08	1,64	1,78	5,05
	Homes	26	31,00	2	16	24	11	73	1	17	34	2	5	3	1531
	%	50,00	51,67	66,67	42,11	47,06	37,93	52,14	50,00	40,48	45,33	33,33	45,45	30,00	49,23
	Mulleres	26	29,00	1	22	27	18	67	1	25	41	4	6	7	1579
	%	50,00	48,33	33,33	57,89	52,94	62,07	47,86	50,00	59,52	54,67	66,67	54,55	70,00	50,77
Maxisterio, Educación Infantil	Total	171	381,00	17	144	180	128	261	16	177	361	54	58	72	5839
	%	12,05	9,57	14,17	9,22	7,25	9,66	9,28	9,47	10,02	10,62	9,71	8,67	12,83	9,49
	Homes	53	102,00	7	41	50	24	61	5	47	104	17	16	15	1330
	%	30,99	26,77	41,18	28,47	27,78	18,75	23,37	31,25	26,55	28,81	31,48	27,59	20,83	22,78
	Mulleres	118	279,00	10	103	130	104	200	11	130	257	37	42	57	4509
	%	69,01	73,23	58,82	71,53	72,22	81,25	76,63	68,75	73,45	71,19	68,52	72,41	79,17	77,22
Ciencias Sociais	Total	368	822,00	29	448	632	382	730	62	524	902	181	206	122	14560
	%	25,93	20,65	24,17	28,70	25,44	28,83	25,95	36,69	29,67	26,54	32,55	30,79	21,75	23,66
	Homes	151	263,00	8	142	200	120	279	21	170	287	41	66	41	5577
	%	41,03	32,00	27,59	31,70	31,65	31,41	38,22	33,87	32,44	31,82	22,65	32,04	33,61	38,30
	Mulleres	217	559,00	21	306	432	262	451	41	354	615	140	140	81	8983
	%	58,97	68,00	72,41	68,30	68,35	68,59	61,78	66,13	67,56	68,18	77,35	67,96	66,39	61,70

Fonte: Elaboración propia partir de datos do INE

TÁBOA 14. POBOACIÓN DE 16 ANOS E MÁIS, EN VIVENDAS FAMILIARES, SEGUNDO SEXO E CON NIVEL DE ESTUDOS CLASIFICABLE SEGUNDO TIPO DE ESTUDO. AÑO 2001 (Continuación)

	Baiona	Cangas	Fornelos de Montes	Gondomar	Moaña	Mos	Nigrán	Pazos de Borbén	O Porriño	Redondela	Salceda de Caselas	Salvaterra de Miño	Soutomaior	Vigo	
Artes e Humanidades	Total	71	242,00	4	117	134	81	219	6	110	185	22	35	33	4393
	%	5,00	6,08	3,33	7,50	5,39	6,11	7,79	3,55	6,23	5,44	3,96	5,23	5,88	7,14
	Homes	18	91,00	2	44	38	24	74	1	30	72	7	15	11	1578
	%	25,35	37,60	50,00	37,61	28,36	29,63	33,79	16,67	27,27	38,92	31,82	42,86	33,33	35,92
	Mulleres	53	151,00	2	73	96	57	145	5	80	113	15	20	22	2815
	%	74,65	62,40	50,00	62,39	71,64	70,37	66,21	83,33	72,73	61,08	68,18	57,14	66,67	64,08
Informática	Total	38	281,00	3	43	119	43	71	4	57	132	30	17	23	2183
	%	2,68	7,06	2,50	2,75	4,79	3,25	2,52	2,37	3,23	3,88	5,40	2,54	4,10	3,55
	Homes	17	150,00	1	26	58	27	49	3	29	67	10	7	15	1309
	%	44,74	53,38	33,33	60,47	48,74	62,79	69,01	75,00	50,88	50,76	33,33	41,18	65,22	59,96
	Mulleres	21	131,00	2	17	61	16	22	1	28	65	20	10	8	874
	%	55,26	46,62	66,67	39,53	51,26	37,21	30,99	25,00	49,12	49,24	66,67	58,82	34,78	40,04
Enxeñerías	Total	59	96,00	8	74	82	54	165	2	79	103	13	12	24	3796
	%	4,16	2,41	6,67	4,74	3,30	4,08	5,87	1,18	4,47	3,03	2,34	1,79	4,28	6,17
	Homes	50	69,00	6	58	69	38	149	2	54	74	8	9	18	3122
	%	84,75	71,88	75,00	78,38	84,15	70,37	90,30	100,00	68,35	71,84	61,54	75,00	75,00	82,24
	Mulleres	9	27,00	2	16	13	16	16	0	25	29	5	3	6	674
	%	15,25	28,13	25,00	21,62	15,85	29,63	9,70	0,00	31,65	28,16	38,46	25,00	25,00	17,76

Fonte: Elaboración propia partir de datos do INE

TÁBOA 14. POBOACIÓN DE 16 ANOS E MÁIS, EN VIVENDAS FAMILIARES, SEGUNDO SEXO E CON NIVEL DE ESTUDOS CLASIFICABLE SEGUNDO TIPO DE ESTUDO. AÑO 2001 (Continuación)

	Baiona	Cangas	Fornelos de Montes	Gondomar	Moaña	Mos	Nigrán	Pazos de Borbén	O Porriño	Redondela	Salceda de Caselas	Salvaterra de Miño	Soutomaior	Vigo	
Formación técnica e industrias	Total	272	856	17	305	660	278	463	49	344	836	112	180	123	10880
	%	19,17	21,51	14,17	19,54	26,57	20,98	16,46	28,99	19,48	24,60	20,14	26,91	21,93	17,68
	Homes	239	769	14	252	577	231	387	43	272	699	105	153	103	9201
	%	87,87	89,84	82,35	82,62	87,42	83,09	83,59	87,76	79,07	83,61	93,75	85,00	83,74	84,57
	Mulleres	33	87	3	53	83	47	76	6	72	137	7	27	20	1679
	%	12,13	10,16	17,65	17,38	12,58	16,91	16,41	12,24	20,93	16,39	6,25	15,00	16,26	15,43
Ciencias	Total	56	128	3	75	83	57	146	2	83	118	21	19	17	3303
	%	3,95	3,22	2,50	4,80	3,34	4,30	5,19	1,18	4,70	3,47	3,78	2,84	3,03	5,37
	Homes	22	51	0	36	39	26	78	0	31	50	9	9	8	1502
	%	39,29	39,84	0,00	48,00	46,99	45,61	53,42	0,00	37,35	42,37	42,86	47,37	47,06	45,47
	Mulleres	34	77	3	39	44	31	68	2	52	68	12	10	9	1801
	%	60,71	60,16	100,00	52,00	53,01	54,39	46,58	100,00	62,65	57,63	57,14	52,63	52,94	54,53

Fonte: Elaboración propia partir de datos do INE

TÁBOA 14. POBOACIÓN DE 16 ANOS E MÁIS, EN VIVENDAS FAMILIARES, SEGUNDO SEXO E CON NIVEL DE ESTUDOS CLASIFICABLE SEGUNDO TIPO DE ESTUDO. AÑO 2001 (Continuación)

		Baiona	Cangas	Fornelos de Montes	Gondomar	Moaña	Mos	Nigrán	Pazos de Borbén	O Porriño	Redondela	Salceda de Caselas	Salvaterra de Miño	Soutomaior	Vigo
Arquitectura e Construción	Total	29	58	2	20	33	22	56	1	35	37	8	10	6	1034
	%	2,04	1,46	1,67	1,28	1,33	1,66	1,99	0,59	1,98	1,09	1,44	1,49	1,07	1,68
	Homes	18	40	2	12	21	15	44	0	21	27	6	6	5	700
	%	62,07	68,97	100,00	60,00	63,64	68,18	78,57	0,00	60,00	72,97	75,00	60,00	83,33	67,70
	Mulleres	11	18	0	8	12	7	12	1	14	10	2	4	1	334
	%	37,93	31,03	0,00	40,00	36,36	31,82	21,43	100,00	40,00	27,03	25,00	40,00	16,67	32,30
Agricultura, gandería, pesca e veterinaria	Total	14	151	3	16	60	9	36	0	21	33	7	10	1	523
	%	0,99	3,79	2,50	1,02	2,42	0,68	1,28	0,00	1,19	0,97	1,26	1,49	0,18	0,85
	Homes	12	141	2	9	52	5	30	0	11	24	6	3	1	354
	%	85,71	93,38	66,67	56,25	86,67	55,56	83,33	-	52,38	72,73	85,71	30,00	100,00	67,69
	Mulleres	2	10	1	7	8	4	6	0	10	9	1	7	0	169
	%	0,28	0,53	1,56	0,85	0,64	0,54	0,43	0,00	0,98	0,49	0,31	1,97	0,00	0,53
Saúde, Servizos	Total	186	419	19	187	268	151	324	15	180	390	81	73	83	7852
	%	13,11	10,53	15,83	11,98	10,79	11,40	11,52	8,88	10,19	11,47	14,57	10,91	14,80	12,76
	Homes	48	91	5	58	46	35	84	4	44	63	20	14	21	2055
	%	25,81	21,72	26,32	31,02	17,16	23,18	25,93	26,67	24,44	16,15	24,69	19,18	25,30	26,17
	Mulleres	138	328	14	129	222	116	240	11	136	327	61	59	62	5797
	%	74,19	78,28	73,68	68,98	82,84	76,82	74,07	73,33	75,56	83,85	75,31	80,82	74,70	73,83

Fonte: Elaboración propia partir de datos do INE

TÁBOA 14. POBOACIÓN DE 16 ANOS E MÁIS, EN VIVENDAS FAMILIARES, SEGUNDO SEXO E CON NIVEL DE ESTUDOS CLASIFICABLE SEGUNDO TIPO DE ESTUDO. ANO 2001 (Continuación)

	Baiona	Cangas	Fornelos de Montes	Gondomar	Moaña	Mos	Nigrán	Pazos de Borbén	O Porriño	Redondela	Salceda de Caselas	Salvaterra de Miño	Soutomaior	Vigo	
Outros servizos	Total	103	486	12	94	182	91	202	10	114	227	21	38	47	4057
	%	7,26	12,21	10,00	6,02	7,33	6,87	7,18	5,92	6,46	6,68	3,78	5,68	8,38	6,59
	Homes	45	293	7	39	57	31	99	4	23	72	7	10	18	1468
	%	43,69	60,29	58,33	41,49	31,32	34,07	49,01	40,00	20,18	31,72	33,33	26,32	38,30	36,18
	Mulleres	58	193	5	55	125	60	103	6	91	155	14	28	29	2589
	%	56,31	39,71	41,67	58,51	68,68	65,93	50,99	60,00	79,82	68,28	66,67	73,68	61,70	63,82

Fonte: Elaboración propia partir de datos do INE

TÁBOA 15. TAXAS DE ACTIVIDADE, OCUPACIÓN E DESEMPREGO DOS CONCELLOS DA AMV. ANO 2001

		Baiona	Cangas	Fornelos de Montes	Gondomar	Moaña	Mos	Nigrán	Pazos de Borbén	O Porriño	Redondela	Salceda de Caselas	Salvaterra de Miño	Soutomaior	Vigo
Actividade	Total	56,21	53,09	38,18	55,85	55,71	54,07	54,94	50,08	55,71	56,47	54,79	45,49	50,26	54,47
	Homes	68,93	64,72	56,35	70,63	67,08	69,20	70,15	66,00	72,31	68,65	72,31	62,89	63,57	65,83
	Mulleres	44,03	41,83	22,97	41,73	45,15	39,82	40,69	36,71	40,58	45,11	38,54	29,55	38,16	44,43
Ocupación	Total	52,20	46,57	25,67	49,76	47,69	46,45	50,36	36,76	48,35	48,47	49,59	39,26	40,13	46,33
	Homes	65,21	59,12	40,53	65,36	59,88	62,57	65,89	51,70	65,87	61,87	68,28	56,08	55,52	58,23
	Mulleres	39,74	34,40	13,24	34,84	36,38	31,26	35,80	24,21	32,39	35,97	32,25	23,86	26,15	35,83
Desemprego	Total	7,14	12,29	32,76	10,91	14,39	14,10	8,34	26,59	13,21	14,17	9,49	13,69	20,15	14,93
	Homes	5,40	8,65	28,09	7,46	10,74	9,58	6,07	21,66	8,90	9,87	5,56	10,84	12,67	11,54
	Mulleres	9,74	17,76	42,36	16,50	19,43	21,49	12,01	34,03	20,19	20,27	16,33	19,26	31,47	19,37

Fonte: Elaboración propia a partir dos datos do censo de poboación e vivenda do 2001

TÁBOA 16. COMPARACIÓN DAS CIFRAS DE ACTIVIDADE, OCUPACIÓN E DESEMPREGO DOS CONCELLOS DA AREA CON RESPECTO ÁS GLOBAIS DA AMV.
ANO 2001

		Baiona	Cangas	Fornelos de Montes	Gondomar	Moaña	Mos	Nigrán	Pazos de Borbén	O Porriño	Redondela	Salceda de Caselas	Salvaterra de Miño	Soutomaio	Vigo
Actividade	Total	2,50%	5,25%	0,34%	2,73%	4,11%	3,10%	3,58%	0,64%	3,55%	6,76%	1,40%	1,54%	1,13%	63,36%
	Homes	2,58%	5,42%	0,39%	2,90%	4,10%	3,31%	3,81%	0,66%	3,78%	6,82%	1,53%	1,75%	1,17%	61,77%
	Mulleres	2,39%	5,02%	0,27%	2,49%	4,13%	2,81%	3,27%	0,61%	3,23%	6,68%	1,22%	1,25%	1,08%	65,56%
Ocupación	Total	2,71%	5,37%	0,27%	2,83%	4,11%	3,10%	3,83%	0,55%	3,59%	6,76%	1,48%	1,55%	1,05%	62,81%
	Homes	2,73%	5,54%	0,32%	3,00%	4,10%	3,35%	4,00%	0,58%	3,85%	6,88%	1,62%	1,74%	1,15%	61,14%
	Mulleres	2,67%	5,11%	0,19%	2,57%	4,11%	2,73%	3,56%	0,50%	3,19%	6,58%	1,26%	1,24%	0,91%	65,38%
Desemprego	Total	1,26%	4,55%	0,78%	2,10%	4,17%	3,08%	2,11%	1,20%	3,30%	6,75%	0,94%	1,48%	1,61%	66,67%
	Homes	1,31%	4,41%	1,04%	2,03%	4,15%	2,98%	2,17%	1,35%	3,16%	6,34%	0,80%	1,78%	1,40%	67,07%
	Mulleres	1,22%	4,66%	0,59%	2,14%	4,19%	3,16%	2,05%	1,08%	3,41%	7,08%	1,04%	1,25%	1,77%	66,36%

Fonte: Elaboración propia a partir dos datos do censo de poboación e vivenda do 2001

TÁBOA 17 . EVOLUCIÓN DA CIFRA DE PARO REXISTRADO

	Baiona	Cangas	Fornelos de Montes	Gondomar	Moaña	Mos	Nigrán	Pazos de Borbén	O Porriño	Redondela	Salceda de Caselas	Salvaterra de Miño	Soutomaioir	Vigo
Xan 05	540	1861	164	732	1424	882	814	287	1225	1760	448	565	431	19853
Feb 05	549	1834	162	737	1458	895	807	282	1229	1746	435	575	423	19755
Mar 05	568	1808	162	753	1432	881	793	278	1215	1705	451	573	426	19703
Abr 05	548	1792	151	771	1352	895	778	266	1212	1675	462	561	414	19616
Mai 05	643	2058	177	818	1513	1041	940	312	1392	2106	560	663	539	22682
Xuñ 05	567	1888	167	761	1393	997	840	275	1309	1995	544	615	481	21312
Xul 05	491	1819	164	734	1322	980	814	260	1301	1942	515	609	467	20865
Ago 05	478	1848	153	751	1313	1024	833	264	1308	1949	508	590	471	21078
Set 05	532	1963	156	761	1338	984	862	269	1344	1913	490	568	485	21115
Out 05	579	1931	184	803	1262	1010	900	291	1373	1944	527	624	491	21332
Nov 05	641	2115	211	870	1397	1073	935	314	1375	2003	541	650	505	21974
Dec 05	688	2144	215	883	1467	1103	949	327	1438	2104	565	662	517	21977

Fonte: Informe mensual do paro rexistrado. SGC

TÁBOA 18. PORCENTAXE DE VARIACIÓN DA CIFRA DE PARO DO MES COMPARADA COA DO MESMO MES DO ANO ANTERIOR

	Baiona	Cangas	Fornelos de Montes	Gondomar	Moaña	Mos	Nigrán	Pazos de Borbén	O Porriño	Redondela	Salceda de Caselas	Salvaterra de Miño	Soutomaio	Vigo
Xan 04/Xan 05	-6,31%	10,12%	-7,87%	5,93%	0,71%	-3,92%	12,59%	14,34%	3,64%	10,14%	1,82%	0,00%	16,17%	-3,63%
Feb 04/Feb 05	-3,24%	9,89%	-3,57%	4,84%	10,12%	-2,08%	9,95%	14,63%	3,89%	10,30%	-4,19%	3,05%	12,80%	-3,86%
Mar 04/Mar 05	-1,97%	7,36%	8,00%	4,15%	7,91%	-2,97%	8,63%	8,59%	4,92%	6,70%	1,58%	2,14%	11,23%	-3,61%
Abr 04/Abr 05	16,70%	10,21%	3,42%	11,74%	8,25%	0,22%	7,31%	11,30%	8,50%	6,82%	5,96%	1,08%	5,34%	-2,38%
Mai 04/Mai 05	6,98%	27,19%	24,65%	18,55%	27,36%	23,63%	36,63%	48,57%	31,82%	37,92%	33,02%	25,33%	46,07%	18,71%
Xuñ 04/Xuñ 05	14,99%	18,22%	21,90%	13,24%	19,78%	24,63%	27,85%	29,11%	23,61%	34,43%	36,68%	19,19%	32,87%	15,67%
Xul 05/Xul 04	14,99%	20,70%	38,98%	21,12%	19,21%	20,99%	28,19%	30,00%	30,49%	37,15%	34,11%	26,61%	32,67%	18,92%
Ago 05/Ago 04	14,63%	21,26%	20,47%	19,02%	14,27%	21,62%	33,71%	28,16%	26,13%	33,49%	31,27%	16,37%	37,72%	17,64%
Set 05/Set 04	11,53%	19,26%	27,87%	17,98%	13,39%	16,86%	32,01%	39,38%	27,15%	37,43%	29,29%	12,70%	39,77%	16,20%
Out 05/Out 04	14,88%	13,06%	28,67%	21,30%	2,10%	22,87%	27,12%	32,88%	26,54%	33,15%	31,75%	14,08%	39,49%	14,44%
Nov 05/Nov 04	15,29%	16,59%	37,91%	25,00%	4,41%	25,50%	21,90%	27,64%	16,53%	29,23%	28,20%	21,27%	33,60%	13,66%
Dec 05/Dec 04	25,32%	16,33%	42,38%	26,69%	2,30%	23,10%	20,28%	22,93%	20,23%	28,61%	31,09%	21,92%	26,72%	15,30%

Fonte: Informe mensual do paro rexistrado. SGC

TÁBOA 19. DISTRIBUCIÓN DO PARO POR SEXO E IDADE (Nº). DECEMBRO 2005

		Baiona	Cangas	Fornelos de Montes	Gondomar	Moaña	Mos	Nigrán	Pazos de Borbén	O Porriño	Redondela	Salceda de Caselas	Salvaterra de Miño	Soutomaíor	Vigo
Menores de 25 anos	Total	111	257	30	141	200	162	153	34	221	240	78	88	52	2496
	Homes	45	124	9	61	92	60	78	17	96	114	31	35	23	1235
	Mulleres	66	133	21	80	108	102	75	17	125	126	47	53	29	1261
25 e máis anos	Total	577	1887	185	742	1267	941	796	293	1217	1864	487	574	465	19481
	Homes	227	659	63	282	404	291	298	97	360	473	122	184	144	7001
	Mulleres	350	1228	122	460	863	650	498	196	857	1391	365	390	321	12480

Fonte: Informe mensual do paro rexistrado. SGC

TÁBOA 20. DISTRIBUCIÓN DO PARO POR SEXO E IDADE (%). DECEMBRO 2005

		Baiona	Cangas	Fornelos de Montes	Gondomar	Moaña	Mos	Nigrán	Pazos de Borbén	O Porriño	Redondela	Salceda de Caselas	Salvaterra de Miño	Soutomaíor	Vigo
Menores de 25 anos	Total	16,13%	11,99%	13,95%	15,97%	13,63%	14,69%	16,12%	10,40%	15,37%	11,41%	13,81%	13,29%	10,06%	11,36%
	Homes	6,54%	5,78%	4,19%	6,91%	6,27%	5,44%	8,22%	5,20%	6,68%	5,42%	5,49%	5,29%	4,45%	5,62%
	Mulleres	9,59%	6,20%	9,77%	9,06%	7,36%	9,25%	7,90%	5,20%	8,69%	5,99%	8,32%	8,01%	5,61%	5,74%
25 e máis anos	Total	83,87%	88,01%	86,05%	84,03%	86,37%	85,31%	83,88%	89,60%	84,63%	88,59%	86,19%	86,71%	89,94%	88,64%
	Homes	32,99%	30,74%	29,30%	31,94%	27,54%	26,38%	31,40%	29,66%	25,03%	22,48%	21,59%	27,79%	27,85%	31,86%
	Mulleres	50,87%	57,28%	56,74%	52,10%	58,83%	58,93%	52,48%	59,94%	59,60%	66,11%	64,60%	58,91%	62,09%	56,79%

Fonte: Informe mensual do paro rexistrado. SGC

TÁBOA 21. EVOLUCIÓN DO PARO POR SEXO

	Baiona	Cangas	Fornelos de Montes	Gondomar	Moaña	Mos	Nigrán	Pazos de Borbén	O Porriño	Redondela	Salceda de Caselas	Salvaterra de Miño	Soutomaior	Vigo	
Mulleres	Xan 05	312	1110	102	425	832	599	477	165	813	1181	338	372	273	11986
	Feb 05	330	1091	104	430	852	585	484	164	806	1161	339	385	274	11918
	Mar 05	325	1097	101	449	837	586	472	167	820	1160	345	373	275	11896
	Abr 05	329	1104	98	457	810	598	475	157	825	1163	356	364	274	11879
	Mai 05	384	1323	113	502	1019	719	593	194	961	1533	430	439	365	14298
	Xuñ 05	336	1214	112	473	937	678	534	181	905	1479	420	404	338	13487
	Xul 05	302	1157	109	457	889	682	518	176	922	1433	398	409	327	13400
	Ago 05	288	1163	105	471	882	694	523	191	920	1429	390	391	334	13537
	Set 05	316	1233	109	462	909	682	536	189	948	1396	363	377	345	13451
	Out 05	356	1228	125	493	867	704	547	202	967	1445	399	419	346	13660
	Nov 05	395	1352	140	541	930	737	571	207	953	1472	399	442	353	14009
	Dec 05	416	1361	143	540	971	752	573	213	982	1517	412	443	350	13741

Fonte: Informe mensual do paro rexistrado. SGC

TÁBOA 21. EVOLUCIÓN DO PARO POR SEXO (continuación)

	Baiona	Cangas	Fornelos de Montes	Gondomar	Moaña	Mos	Nigrán	Pazos de Borbén	O Porriño	Redondela	Salceda de Caselas	Salvaterra de Miño	Soutomaio	Vigo	
Homes	Xan 05	228	751	62	307	592	283	337	122	412	579	110	193	158	7867
	Feb 05	219	743	58	307	606	310	323	118	423	585	96	190	149	7837
	Mar 05	243	711	61	304	595	295	321	111	395	545	106	200	151	7807
	Abr 05	219	688	53	314	542	297	303	109	387	512	106	197	140	7737
	Mai 05	259	735	64	316	494	322	347	118	431	573	130	224	174	8384
	Xuñ 05	231	674	55	288	456	319	306	94	404	516	124	211	143	7825
	Xul 05	189	662	55	277	433	298	296	84	379	509	117	200	140	7465
	Ago 05	190	685	48	280	431	330	310	73	388	520	118	199	137	7541
	Set 05	216	730	47	299	429	302	326	80	396	517	127	191	140	7664
	Out 05	223	703	59	310	395	306	353	89	406	499	128	205	145	7672
	Nov 05	246	763	71	329	467	336	364	107	422	531	142	208	152	7965
	Dec 05	272	783	72	343	496	351	376	114	456	587	153	219	167	8236

Fonte: Informe mensual do paro rexistrado. SGC

TÁBOA 22. EVOLUCIÓN DO PARO POR SEXO, MENORES DE 25 ANOS

	Baiona	Cangas	Fornelos de Montes	Gondomar	Moaña	Mos	Nigrán	Pazos de Borbén	O Porriño	Redondela	Salceda de Caselas	Salvaterra de Miño	Soutomaior	Vigo	
Homes	Xan 05	44	140	9	53	145	71	75	24	102	115	26	32	24	1243
	Feb 05	40	132	8	51	137	78	66	23	104	112	21	34	23	1249
	Mar 05	53	133	8	51	125	68	64	20	99	108	20	39	21	1256
	Abr 05	47	124	6	59	109	71	57	22	92	93	21	36	21	1267
	Mai 05	51	119	4	50	85	49	61	20	95	99	21	33	29	1264
	Xuñ 05	54	116	6	48	84	61	56	12	90	91	24	34	21	1253
	Xul 05	37	110	8	41	68	65	45	10	78	92	19	31	22	1128
	Ago 05	28	112	5	38	74	75	53	10	76	89	16	31	23	1127
	Set 05	35	120	4	50	81	56	63	10	88	92	22	25	24	1198
	Out 05	33	105	6	56	65	53	69	12	84	88	25	28	21	1176
	Nov 05	43	107	9	53	89	66	77	12	87	99	30	35	25	1245
	Dec 05	45	124	9	61	92	60	78	17	96	114	31	35	23	1235

Fonte: Informe mensual do paro rexistrado. SGC

TÁBOA 22. EVOLUCIÓN DO PARO POR SEXO, MENORES DE 25 ANOS (continuación)

	Baiona	Cangas	Fornelos de Montes	Gondomar	Moaña	Mos	Nigrán	Pazos de Borbén	O Porriño	Redondela	Salceda de Caselas	Salvaterra de Miño	Soutomaior	Vigo	
Mulleres	Xan 05	47	155	11	84	121	90	74	34	142	134	46	50	31	1263
	Feb 05	56	155	11	86	112	82	73	31	152	138	45	58	33	1283
	Mar 05	59	164	9	84	102	84	78	28	146	125	46	51	29	1274
	Abr 05	70	160	10	85	98	92	68	22	141	129	57	49	30	1283
	Mai 05	75	150	14	78	114	93	72	23	123	154	53	57	34	1418
	Xuñ 05	60	124	16	68	116	86	65	16	108	136	50	45	28	1315
	Xul 05	39	98	14	63	93	88	59	15	112	127	39	42	30	1220
	Ago 05	35	98	12	67	88	84	62	19	105	119	39	46	33	1209
	Set 05	43	115	13	72	96	89	67	20	121	121	36	41	32	1258
	Out 05	55	112	17	75	87	92	69	19	128	114	42	44	28	1316
	Nov 05	59	142	20	81	106	102	70	16	128	125	42	52	32	1396
	Dec 05	66	133	21	80	108	102	75	17	125	126	47	53	29	1261

Fonte: Informe mensual do paro rexistrado. SGC

TÁBOA 23. EVOLUCIÓN DO PARO POR SEXO, 25 E MÁIS ANOS

	Baiona	Cangas	Fornelos de Montes	Gondomar	Moaña	Mos	Nigrán	Pazos de Borbén	O Porriño	Redondela	Salceda de Caselas	Salvaterra de Miño	Soutomaior	Vigo	
Mulleres	Xan 05	265	955	91	341	711	509	403	131	671	1047	292	322	242	10723
	Feb 05	274	936	93	344	740	503	411	133	654	1023	294	327	241	10635
	Mar 05	266	933	92	365	735	502	394	139	674	1035	299	322	246	10622
	Abr 05	259	944	88	372	712	506	407	135	684	1034	299	315	244	10596
	Mai 05	309	1173	99	424	905	626	521	171	838	1379	377	382	331	12880
	Xuñ 05	276	1090	96	405	821	592	469	165	797	1343	370	359	310	12172
	Xul 05	263	1059	95	394	796	594	459	161	810	1306	359	367	297	12180
	Ago 05	253	1065	93	404	794	610	461	172	815	1310	351	345	301	12328
	Set 05	273	1118	96	390	813	593	469	169	827	1275	327	336	313	12193
	Out 05	301	1116	108	418	780	612	478	183	839	1331	357	375	318	12344
	Nov 05	336	1210	120	460	824	635	501	191	825	1347	357	390	321	12613
	Dec 05	350	1228	122	460	863	650	498	196	857	1391	365	390	321	12480

Fonte: Informe mensual do paro rexistrado. SGC

TÁBOA 23. EVOLUCIÓN DO PARO POR SEXO, 25 E MÁIS ANOS (continuación)

	Baiona	Cangas	Fornelos de Montes	Gondomar	Moaña	Mos	Nigrán	Pazos de Borbén	O Porriño	Redondela	Salceda de Caselas	Salvaterra de Miño	Soutomaior	Vigo	
Homes	Xan 05	184	611	53	254	447	212	262	98	319	464	84	161	134	6624
	Feb 05	179	611	50	256	469	232	257	95	317	473	75	156	126	6588
	Mar 05	190	578	53	253	470	227	257	91	303	437	86	161	130	6551
	Abr 05	172	564	47	255	433	226	246	87	292	419	85	161	119	6470
	Mai 05	208	616	60	266	409	273	286	98	336	474	109	191	145	7120
	Xuñ 05	177	558	49	240	372	258	250	82	314	425	100	177	122	6572
	Xul 05	152	552	47	236	365	233	251	74	301	417	98	169	118	6337
	Ago 05	162	573	43	242	357	255	257	63	312	431	102	168	114	6414
	Set 05	181	610	43	249	348	246	263	70	308	425	105	166	116	6466
	Out 05	190	598	53	254	330	253	284	77	322	411	103	177	124	6496
	Nov 05	203	656	62	276	378	270	287	95	335	432	112	173	127	6720
	Dec 05	227	659	63	282	404	291	298	97	360	473	122	184	144	7001

Fonte: Informe mensual do paro rexistrado. SGC

TÁBOA 24 DISTRIBUCIÓN DO PARO POR SECTOR ECONÓMICO (Nº). DECEMBRO 2005

	Baiona	Cangas	Fornelos de Montes	Gondomar	Moaña	Mos	Nigrán	Pazos de Borbén	O Porriño	Redondela	Salceda de Caselas	Salvaterra de Miño	Soutomaíor	Vigo
Agricultura/Gandería	38	241	10	24	93	11	25	8	33	69	32	49	16	399
Industria	72	306	23	167	279	360	149	92	390	696	135	181	132	3965
Construción	75	139	24	117	133	102	81	42	154	160	66	80	42	1422
Servizos	413	1146	123	398	795	439	507	154	575	943	224	268	282	13300
Sen emprego anterior	90	312	35	177	167	191	187	31	286	236	108	84	45	2891

Fonte: Informe mensual do paro rexistrado. SGC

TÁBOA 25. DISTRIBUCIÓN DO PARO POR SECTOR ECONÓMICO (%). DECEMBRO 2005

	Baiona	Cangas	Fornelos de Montes	Gondomar	Moaña	Mos	Nigrán	Pazos de Borbén	O Porriño	Redondela	Salceda de Caselas	Salvaterra de Miño	Soutomaíor	Vigo
Agricultura/Gandería	5,52%	11,24%	4,65%	2,72%	6,34%	1,00%	2,63%	2,45%	2,29%	3,28%	5,66%	7,40%	3,09%	1,82%
Industria	10,47%	14,27%	10,70%	18,91%	19,02%	32,64%	15,70%	28,13%	27,12%	33,08%	23,89%	27,34%	25,53%	18,04%
Construción	10,90%	6,48%	11,16%	13,25%	9,07%	9,25%	8,54%	12,84%	10,71%	7,60%	11,68%	12,08%	8,12%	6,47%
Servizos	60,03%	53,45%	57,21%	45,07%	54,19%	39,80%	53,42%	47,09%	39,99%	44,82%	39,65%	40,48%	54,55%	60,52%
Sen emprego anterior	13,08%	14,55%	16,28%	20,05%	11,38%	17,32%	19,70%	9,48%	19,89%	11,22%	19,12%	12,69%	8,70%	13,15%

Fonte: Informe mensual do paro rexistrado. SGC

TÁBOA 26. EVOLUCIÓN DA CIFRA DE PARO POR SECTOR ECONÓMICO

	Baiona	Cangas	Fornelos de Montes	Gondomar	Moaña	Mos	Nigrán	Pazos de Borbén	O Porriño	Redondela	Salceda de Caselas	Salvaterra de Miño	Soutomaior	Vigo
Xan 05	29	185	5	14	81	10	10	8	30	119	35	51	12	330
Feb 05	30	183	5	14	82	10	13	9	39	128	32	51	14	310
Mar 05	33	181	6	15	82	9	13	6	39	90	31	52	16	308
Abr 05	31	177	6	16	75	9	8	7	37	71	34	47	13	300
Mai 05	32	214	8	12	92	14	17	5	41	68	33	48	14	338
Xuñ 05	36	202	8	12	79	13	15	4	34	56	35	46	11	327
Xul 05	30	197	10	12	76	9	14	4	29	56	30	46	10	319
Ago 05	29	207	8	16	83	11	14	4	29	59	33	50	10	332
Set 05	27	220	8	18	90	10	17	3	28	65	31	35	9	340
Out 05	31	234	9	20	78	10	21	5	29	66	37	45	12	359
Nov 05	36	239	9	21	92	11	25	7	30	64	35	50	14	383
Dec 05	38	241	10	24	93	11	25	8	33	69	32	49	16	399

Fonte: Informe mensual do paro rexistrado. SGC

TÁBOA 26. EVOLUCIÓN DA CIFRA DE PARO POR SECTORES ECONÓMICOS (continuación)

	Baiona	Cangas	Fornelos de Montes	Gondomar	Moaña	Mos	Nigrán	Pazos de Borbén	O Porriño	Redondela	Salceda de Caselas	Salvaterra de Miño	Soutomaior	Vigo
Xan 05	52	256	16	126	290	266	112	63	327	473	106	142	92	3582
Feb 05	53	253	17	135	324	261	115	61	317	469	106	140	84	3530
Mar 05	58	266	22	138	309	252	111	62	318	495	117	155	83	3560
Abr 05	59	266	23	151	297	273	105	62	311	508	122	162	83	3633
Mai 05	65	315	28	156	337	327	143	84	356	675	140	178	124	4124
Xuñ 05	59	292	26	138	296	299	134	82	331	649	129	164	116	3839
Xul 05	57	289	27	138	287	290	131	81	331	629	121	161	115	3734
Ago 05	58	286	22	141	270	323	136	85	344	649	114	157	120	3816
Set 05	68	294	20	138	271	319	136	85	338	629	105	149	124	3827
Out 05	63	286	23	163	243	353	143	92	361	634	118	168	120	3845
Nov 05	72	308	24	166	270	348	144	89	350	650	120	168	128	3861
Dec 05	72	306	23	167	279	360	149	92	390	696	135	181	132	3965

Fonte: Informe mensual do paro rexistrado. SGC

TÁBOA 26. EVOLUCIÓN DA CIFRA DE PARO POR SECTORES ECONÓMICOS (continuación)

	Baiona	Cangas	Fornelos de Montes	Gondomar	Moaña	Mos	Nigrán	Pazos de Borbén	O Porriño	Redondela	Salceda de Caselas	Salvaterra de Miño	Soutomaior	Vigo	
Construción	Xan 05	49	161	16	101	164	77	79	44	127	145	43	67	38	1505
	Feb 05	49	160	13	100	163	79	71	47	136	137	39	71	39	1487
	Mar 05	55	149	13	99	169	82	77	48	126	141	43	72	45	1499
	Abr 05	48	145	13	95	155	82	75	47	118	135	44	65	43	1435
	Mai 05	61	138	22	103	144	97	93	55	141	165	54	78	51	1550
	Xuñ 05	45	124	15	88	133	91	74	46	138	140	47	70	43	1433
	Xul 05	42	108	15	89	122	75	73	33	134	144	47	71	42	1348
	Ago 05	43	115	14	93	121	80	73	29	136	140	49	75	38	1307
	Set 05	50	122	14	99	120	71	78	32	129	141	51	74	38	1304
	Out 05	53	109	19	103	111	74	82	32	134	137	51	74	41	1312
	Nov 05	59	123	20	108	124	85	78	37	144	142	56	80	44	1339
	Dec 05	75	139	24	117	133	102	81	42	154	160	66	80	42	1422

Fonte: Informe mensual do paro rexistrado. SGC

TÁBOA 26. EVOLUCIÓN DA CIFRA DE PARO POR SECTORES ECONÓMICOS (continuación)

	Baiona	Cangas	Fornelos de Montes	Gondomar	Moaña	Mos	Nigrán	Pazos de Borbén	O Porriño	Redondela	Salceda de Caselas	Salvaterra de Miño	Soutomaior	Vigo	
Servizos	Xan 05	321	1020	101	308	747	337	442	141	483	761	165	220	239	11667
	Feb 05	322	997	101	309	744	351	439	132	482	753	162	228	241	11597
	Mar 05	323	967	95	307	733	342	421	130	479	722	168	209	239	11440
	Abr 05	312	947	85	309	686	344	412	117	494	713	168	204	230	11324
	Mai 05	383	1061	92	353	785	408	485	134	581	941	217	261	308	13427
	Xuñ 05	319	944	89	332	715	388	423	111	526	904	210	242	272	12508
	Xul 05	280	915	85	330	677	391	422	108	532	865	201	239	257	12455
	Ago 05	276	927	82	336	683	401	438	112	522	857	198	223	257	12668
	Set 05	301	1005	87	333	690	390	451	110	553	840	191	239	271	12580
	Out 05	363	1027	102	371	694	403	495	129	585	891	222	265	280	13080
	Nov 05	390	1148	124	404	755	435	511	148	574	921	223	267	279	13490
	Dec 05	413	1146	123	398	795	439	507	154	575	943	224	268	282	13300

Fonte: Informe mensual do paro rexistrado. SGC

TÁBOA 26. EVOLUCIÓN DA CIFRA DE PARO POR SECTORES ECONÓMICOS (continuación)

	Baiona	Cangas	Fornelos de Montes	Gondomar	Moaña	Mos	Nigrán	Pazos de Borbén	O Porriño	Redondela	Salceda de Caselas	Salvaterra de Miño	Soutomaior	Vigo	
Sen emprego anterior	Xan 05	89	239	26	183	142	192	171	31	258	262	99	85	50	2769
	Feb 05	95	241	26	179	145	194	169	33	255	259	96	85	45	2831
	Mar 05	99	245	26	194	139	196	171	32	253	257	92	85	43	2896
	Abr 05	98	257	24	200	139	187	178	33	252	248	94	83	45	2924
	Mai 05	102	330	27	194	155	195	202	34	273	257	116	98	42	3243
	Xuñ 05	108	326	29	191	170	206	194	32	280	246	123	93	39	3205
	Xul 05	82	310	27	165	160	215	174	34	275	248	116	92	43	3009
	Ago 05	72	313	27	165	156	209	172	34	277	244	114	85	46	2955
	Set 05	86	322	27	173	167	194	180	39	296	238	112	71	43	3064
	Out 05	69	275	31	146	136	170	159	33	264	216	99	72	38	2736
	Nov 05	84	297	34	171	156	194	177	33	277	226	107	85	40	2901
	Dec 05	90	312	35	177	167	191	187	31	286	236	108	84	45	2891

Fonte: Informe mensual do paro rexistrado. SGC

TÁBOA 27. PORCENTAXE DE VARIACIÓN DA CIFRA DE PARO POR SECTOR ECONÓMICO DO MES COMPARADA COA DO MESMO MES DO ANO ANTERIOR

	Baiona	Cangas	Fornelos de Montes	Gondomar	Moaña	Mos	Nigrán	Pazos de Borbén	O Porriño	Redondela	Salceda de Caselas	Salvaterra de Miño	Soutomaior	Vigo
Xan 04/Xan 05	45,00%	18,59%	25,00%	-6,67%	-8,99%	100,00%	-23,08%	-11,11%	25,00%	21,43%	2,94%	24,39%	-14,29%	8,20%
Feb 04/Feb 05	36,36%	16,56%	25,00%	0,00%	6,49%	25,00%	-7,14%	-10,00%	50,00%	24,27%	-3,03%	37,84%	0,00%	5,08%
Mar 04/Mar 05	26,92%	16,03%	50,00%	15,38%	-1,20%	-18,18%	-23,53%	-14,29%	44,44%	7,14%	-6,06%	36,84%	6,67%	15,36%
Abr 04/Abr 05	10,71%	35,11%	50,00%	33,33%	-6,25%	0,00%	-38,46%	0,00%	54,17%	4,41%	-2,86%	27,03%	-18,75%	15,38%
Mai 04/Mai 05	18,52%	44,59%	100,00%	0,00%	26,03%	27,27%	30,77%	0,00%	64,00%	0,00%	3,13%	29,73%	-17,65%	21,58%
Xuñ 04/Xuñ 05	56,52%	39,31%	100,00%	-7,69%	25,40%	8,33%	87,50%	33,33%	17,24%	-9,68%	29,63%	21,05%	-8,33%	22,01%
Xul 05/Xul 04	36,36%	30,46%	100,00%	9,09%	26,67%	-25,00%	27,27%	-20,00%	-3,33%	-3,45%	3,45%	43,75%	66,67%	29,67%
Ago 05/Ago 04	20,83%	18,29%	60,00%	60,00%	29,69%	57,14%	100,00%	-20,00%	20,83%	-13,24%	17,86%	66,67%	42,86%	25,28%
Set 05/Set 04	0,00%	17,02%	100,00%	50,00%	25,00%	-9,09%	142,86%	-40,00%	21,74%	-7,14%	14,81%	40,00%	12,50%	21,43%
Out 05/Out 04	29,17%	35,26%	80,00%	66,67%	11,43%	0,00%	200,00%	0,00%	0,00%	0,00%	19,35%	-11,76%	-25,00%	23,37%
Nov 05/Nov 04	28,57%	25,79%	80,00%	50,00%	24,32%	0,00%	127,27%	75,00%	-9,09%	0,00%	-14,63%	-1,96%	0,00%	29,83%
Dec 05/Dec 04	35,71%	22,96%	100,00%	71,43%	14,81%	37,50%	150,00%	14,29%	0,00%	-36,11%	-20,00%	-10,91%	14,29%	29,55%

Fonte: Informe mensual do paro rexistrado. SGC

TÁBOA 27. PORCENTAXE DE VARIACIÓN DA CIFRA DE PARO POR SECTOR ECONÓMICO DO MES COMPARADA COA DO MESMO MES DO ANO ANTERIOR (continuación)

	Baiona	Cangas	Fornelos de Montes	Gondomar	Moaña	Mos	Nigrán	Pazos de Borbén	O Porriño	Redondela	Salceda de Caselas	Salvaterra de Miño	Soutomaio	Vigo
Xan 04/Xan 05	-24,64%	-0,39%	-5,88%	-9,35%	-6,15%	-7,64%	12,00%	14,55%	0,31%	1,28%	-13,82%	0,71%	12,20%	-11,90%
Feb 04/Feb 05	-23,19%	-1,94%	0,00%	0,00%	20,45%	-6,12%	7,48%	12,96%	0,63%	4,45%	-13,82%	-4,76%	7,69%	-11,53%
Mar 04/Mar 05	-15,94%	0,38%	10,00%	-2,82%	14,87%	-13,40%	-0,89%	-7,46%	4,61%	8,32%	0,00%	7,64%	9,21%	-9,90%
Abr 04/Abr 05	-15,71%	3,91%	15,00%	11,03%	20,73%	-1,09%	-14,63%	-1,59%	7,99%	11,16%	14,02%	12,50%	12,16%	-8,56%
Mai 04/Mai 05	-2,99%	21,62%	75,00%	14,71%	44,02%	25,77%	13,49%	35,48%	21,50%	47,38%	34,62%	33,83%	56,96%	7,85%
Xul 05/Xul 04	-9,52%	33,80%	68,75%	20,00%	16,67%	28,32%	27,18%	50,00%	28,79%	55,31%	30,11%	25,78%	43,75%	9,31%
Ago 05/Ago 04	0,00%	27,68%	15,79%	13,71%	8,87%	24,71%	33,33%	49,12%	16,61%	57,91%	23,91%	17,16%	64,38%	9,09%
Set 05/Set 04	17,24%	18,07%	17,65%	2,22%	10,61%	23,64%	34,65%	54,55%	13,42%	52,30%	20,69%	14,62%	58,97%	8,54%
Out 05/Out 04	23,53%	18,67%	27,78%	22,56%	-0,41%	47,70%	32,41%	61,40%	22,79%	41,20%	18,00%	27,27%	60,00%	9,30%
Nov 05/Nov 04	28,57%	24,19%	33,33%	23,88%	4,25%	35,94%	33,33%	36,92%	12,90%	41,30%	27,66%	21,74%	66,23%	9,10%
Dec 05/Dec 04	20,00%	16,79%	53,33%	29,46%	-6,38%	32,35%	39,25%	39,39%	15,04%	53,30%	33,66%	29,29%	45,05%	11,53%

Fonte: Informe mensual do paro rexistrado. SGC

TÁBOA 27. PORCENTAXE DE VARIACIÓN DA CIFRA DE PARO POR SECTOR ECONÓMICO DO MES COMPARADA COA DO MESMO MES DO ANO ANTERIOR (continuación)

	Baiona	Cangas	Fornelos de Montes	Gondomar	Moaña	Mos	Nigrán	Pazos de Borbén	O Porriño	Redondela	Salceda de Caselas	Salvaterra de Miño	Soutomaio	Vigo	
Construción	Xan 04/Xan 05	-30,99%	35,29%	23,08%	4,12%	29,13%	-9,41%	21,54%	2,33%	4,10%	10,69%	-10,42%	-11,84%	40,74%	0,87%
	Feb 04/Feb 05	-15,52%	39,13%	0,00%	12,36%	41,74%	1,28%	14,52%	4,44%	21,43%	4,58%	-17,02%	4,41%	34,48%	5,16%
	Mar 04/Mar 05	0,00%	27,35%	18,18%	4,21%	37,40%	10,81%	28,33%	14,29%	9,57%	6,82%	-6,52%	7,46%	40,63%	8,94%
	Abr 04/Abr 05	11,63%	27,19%	8,33%	1,06%	34,78%	5,13%	38,89%	38,24%	-0,84%	3,05%	-15,38%	-9,72%	30,30%	7,41%
	Mai 04/Mai 05	32,61%	23,21%	100,00%	9,57%	32,11%	29,33%	60,34%	96,43%	27,03%	25,00%	10,20%	20,00%	41,67%	20,81%
	Xul 05/Xul 04	20,00%	5,88%	66,67%	0,00%	2,52%	-12,79%	37,74%	22,22%	32,67%	12,50%	0,00%	20,34%	13,51%	13,47%
	Ago 05/Ago 04	2,38%	0,88%	75,00%	-8,82%	-0,82%	6,67%	30,36%	-6,45%	37,37%	2,19%	2,08%	17,19%	5,56%	6,26%
	Set 05/Set 04	16,28%	-3,17%	55,56%	16,47%	-11,11%	-10,13%	73,33%	23,08%	15,18%	22,61%	10,87%	12,12%	-5,00%	3,99%
	Out 05/Out 04	6,00%	-19,85%	46,15%	8,42%	-14,62%	2,78%	46,43%	6,67%	17,54%	20,18%	27,50%	12,12%	24,24%	1,94%
	Nov 05/Nov 04	20,41%	-13,38%	81,82%	17,39%	-3,88%	21,43%	5,41%	42,31%	27,43%	12,70%	30,23%	23,08%	33,33%	-3,46%
	Dec 05/Dec 04	47,06%	-15,76%	84,62%	12,50%	-10,14%	32,47%	5,19%	31,25%	29,41%	11,11%	46,67%	12,68%	5,00%	-4,24%

Fonte: Informe mensual do paro rexistrado. SGC

TÁBOA 27. PORCENTAXE DE VARIACIÓN DA CIFRA DE PARO POR SECTOR ECONÓMICO DO MES COMPARADA COA DO MESMO MES DO ANO ANTERIOR (continuación)

	Baiona	Cangas	Fornelos de Montes	Gondomar	Moaña	Mos	Nigrán	Pazos de Borbén	O Porriño	Redondela	Salceda de Caselas	Salvaterra de Miño	Soutomaio	Vigo
Xan 04/Xan 05	5,59%	12,83%	-0,98%	14,93%	2,61%	0,60%	19,78%	28,18%	12,59%	19,28%	18,71%	8,91%	25,79%	-1,84%
Feb 04/Feb 05	4,21%	12,40%	7,45%	11,96%	5,08%	1,45%	19,95%	25,71%	10,30%	18,96%	3,18%	10,14%	24,87%	-3,30%
Mar 04/Mar 05	9,12%	9,14%	23,38%	10,83%	6,39%	2,40%	16,30%	20,37%	15,70%	10,91%	11,26%	0,48%	23,20%	-4,33%
Abr 04/Abr 05	9,47%	10,37%	18,06%	22,13%	4,89%	2,38%	12,88%	21,88%	22,58%	11,41%	14,29%	3,55%	16,16%	-2,57%
Mai 04/Mai 05	32,07%	27,22%	26,03%	39,53%	25,80%	29,11%	46,97%	67,50%	58,74%	55,28%	57,25%	38,10%	80,12%	21,05%
Xuñ 04/Xuñ 05	15,58%	15,83%	25,35%	39,50%	22,43%	32,42%	30,15%	33,73%	41,02%	49,42%	77,97%	33,70%	56,32%	18,10%
Xul 05/Xul 04	26,13%	18,99%	41,67%	50,68%	22,42%	26,95%	34,39%	40,26%	48,19%	52,83%	70,34%	41,42%	53,89%	22,26%
Ago 05/Ago 04	30,81%	22,13%	22,39%	46,72%	16,16%	24,15%	41,75%	40,00%	39,95%	45,01%	63,64%	19,89%	52,07%	21,90%
Set 05/Set 04	11,07%	22,41%	33,85%	32,67%	14,43%	19,63%	30,72%	46,67%	49,86%	51,62%	51,59%	25,79%	56,65%	19,31%
Out 05/Out 04	21,81%	14,62%	25,93%	39,47%	6,12%	23,62%	29,58%	31,63%	52,34%	51,53%	55,24%	29,27%	51,35%	19,78%
Nov 05/Nov 04	16,77%	16,79%	31,91%	44,80%	3,42%	30,63%	24,63%	21,31%	26,43%	42,13%	48,67%	36,92%	37,44%	18,77%
Dec 05/Dec 04	29,06%	16,58%	30,85%	45,26%	4,06%	24,01%	17,91%	18,46%	26,93%	40,12%	49,33%	38,14%	32,39%	20,26%

Fonte: Informe mensual do paro rexistrado. SGC

TÁBOA 27. PORCENTAXE DE VARIACIÓN DA CIFRA DE PARO POR SECTOR ECONÓMICO DO MES COMPARADA COA DO MESMO MES DO ANO ANTERIOR (continuación)

	Baiona	Cangas	Fornelos de Montes	Gondomar	Moaña	Mos	Nigrán	Pazos de Borbén	O Porriño	Redondela	Salceda de Caselas	Salvaterra de Miño	Soutomaio	Vigo
Xan 04/Xan 05	-28,23%	-5,91%	-38,10%	6,40%	-11,80%	-6,34%	-2,84%	-8,82%	-8,19%	-0,76%	3,13%	-19,05%	-13,79%	-2,91%
Feb 04/Feb 05	-25,78%	-4,37%	-35,00%	-5,29%	-6,45%	-4,90%	-8,65%	3,13%	-12,97%	-3,00%	2,13%	-14,14%	-26,23%	-0,88%
Mar 04/Mar 05	-29,79%	-5,77%	-31,58%	-1,02%	-14,72%	-1,01%	-4,47%	0,00%	-15,10%	-6,20%	-5,15%	-18,27%	-34,85%	0,28%
Abr 04/Abr 05	-26,32%	-3,75%	-36,84%	2,56%	-9,74%	-3,61%	4,71%	-15,38%	-10,95%	-8,82%	-1,05%	-20,95%	-37,50%	0,76%
Mai 04/Mai 05	-15,70%	24,53%	-28,95%	-0,51%	4,73%	8,33%	25,47%	-2,86%	4,60%	-2,28%	18,37%	-6,67%	-36,36%	23,31%
Xuñ 04/Xuñ 05	-7,69%	14,39%	-14,71%	1,60%	11,11%	8,99%	20,50%	-13,51%	2,94%	-7,87%	19,42%	-11,43%	-40,00%	18,57%
Xul 05/Xul 04	-3,53%	15,24%	-3,57%	-4,07%	22,14%	20,79%	12,99%	-8,11%	10,00%	-4,25%	19,59%	-1,08%	-30,65%	19,93%
Ago 05/Ago 04	-12,20%	24,21%	-3,57%	-0,60%	22,83%	17,42%	15,44%	3,03%	12,60%	-3,56%	16,33%	-8,60%	-19,30%	16,66%
Set 05/Set 04	10,26%	22,90%	0,00%	6,79%	33,60%	15,48%	16,13%	21,88%	16,08%	-0,83%	20,43%	-23,66%	-10,42%	19,36%
Out 05/Out 04	-14,81%	4,96%	19,23%	-6,41%	-1,45%	-2,86%	2,58%	13,79%	0,00%	-11,11%	15,12%	-22,58%	-11,63%	4,23%
Nov 05/Nov 04	-5,62%	18,33%	36,00%	-3,39%	6,85%	4,86%	7,93%	13,79%	2,59%	-10,32%	13,83%	-2,30%	-21,57%	5,34%
Dec 05/Dec 04	0,00%	31,65%	45,83%	0,57%	16,78%	3,24%	13,33%	0,00%	13,49%	-8,17%	13,68%	1,20%	-10,00%	8,97%

Fonte: Informe mensual do paro rexistrado. SGC

TÁBOA 28 . NÚMERO DE PERSOAS PERCEPTORAS DA RISGA E DA AES.

	Baiona	Cangas	Fornelos de Montes	Gondomar	Moaña	Mos	Nigrán	Pazos de Borbén	O Porriño	Redondela	Salceda de Caselas	Salvaterra de Miño	Soutomaior	Vigo	
RISGA	2001	13	23	4	19	11	19	11	1	38	42	6	4	7	856
	2002	12	22	5	17	13	14	12	5	35	45	7	3	12	805
	2003	9	13	4	16	8	16	15	4	44	38	10	4	13	859
AES	2001	1	0	3	1	2	8	4	2	23	19	2	3	3	335
	2002	5	3	7	0	2	9	2	0	37	24	0	3	3	450
	2003	1	2	5	0	2	10	5	2	22	19	0	4	1	456

Fonte: Consellería de Asuntos Sociais, Emprego e Relacións Laborais

TÁBOA 29. NÚMERO DE EMPRESAS POR SECTOR ECONÓMICO

		Baiona	Cangas	Fornelos de Montes	Gondomar	Moaña	Mos	Nigrán	Pazos de Borbén	O Porriño	Redondela	Salceda de Caselas	Salvaterra de Miño	Soutomaior	Vigo
Industria, incluída a enerxía	1999	27	66	5	89	61	138	77	11	184	159	84	66	21	1306
	2000	32	70	5	91	69	147	69	12	198	171	83	69	21	1330
	2001	27	69	5	98	76	154	73	10	203	177	84	72	24	1339
	2002	27	71	7	100	74	166	72	12	215	172	88	74	23	1377
	2003	27	76	6	103	82	172	74	13	228	175	83	72	23	1414
Construción	1999	65	133	4	113	110	111	150	14	124	177	61	54	37	1269
	2000	71	146	5	127	131	126	161	16	133	194	68	52	43	1389
	2001	77	158	7	137	134	131	170	16	139	207	72	61	41	1445
	2002	87	176	7	142	151	142	178	18	142	223	72	72	46	1514
	2003	96	191	10	155	161	154	181	19	157	233	77	74	50	1594
Servizos	1999	451	814	31	415	600	607	687	61	768	1159	212	253	264	15589
	2000	462	857	31	442	622	620	724	58	798	1186	228	240	262	16108
	2001	474	901	29	470	629	636	736	62	830	1195	248	250	266	16425
	2002	480	936	33	498	672	668	781	60	887	1215	267	266	282	16582
	2003	509	985	31	522	723	708	824	64	892	1248	282	262	278	17221

Fonte: Directorio de empresas e unidades locais. IGE

TÁBOA 30. PORCENTAXE DE EMPRESAS POR SECTOR ECONÓMICO

		Baiona	Cangas	Fornelos de Montes	Gondomar	Moaña	Mos	Nigrán	Pazos de Borbén	O Porriño	Redondela	Salceda de Caselas	Salvaterra de Miño	Soutomaíor	Vigo
Industria, incluída a enerxía	1999	4,97%	6,52%	12,50%	14,42%	7,91%	16,12%	8,42%	12,79%	17,10%	10,64%	23,53%	17,69%	6,52%	7,19%
	2000	5,66%	6,52%	12,20%	13,79%	8,39%	16,46%	7,23%	13,95%	17,54%	11,03%	21,90%	19,11%	6,44%	7,06%
	2001	4,67%	6,12%	12,20%	13,90%	9,06%	16,72%	7,46%	11,36%	17,32%	11,21%	20,79%	18,80%	7,25%	6,97%
	2002	4,55%	6,00%	14,89%	13,51%	8,25%	17,01%	6,98%	13,33%	17,28%	10,68%	20,61%	17,96%	6,55%	7,07%
	2003	4,27%	6,07%	12,77%	13,21%	8,49%	16,63%	6,86%	13,54%	17,85%	10,57%	18,78%	17,65%	6,55%	6,99%
Construción	1999	11,97%	13,13%	10,00%	18,31%	14,27%	12,97%	16,41%	16,28%	11,52%	11,84%	17,09%	14,48%	11,49%	6,99%
	2000	12,57%	13,61%	12,20%	19,24%	15,94%	14,11%	16,88%	18,60%	11,78%	12,51%	17,94%	14,40%	13,19%	7,38%
	2001	13,32%	14,01%	17,07%	19,43%	15,97%	14,22%	17,36%	18,18%	11,86%	13,11%	17,82%	15,93%	12,39%	7,52%
	2002	14,65%	14,88%	14,89%	19,19%	16,83%	14,55%	17,26%	20,00%	11,41%	13,85%	16,86%	17,48%	13,11%	7,77%
	2003	15,19%	15,26%	21,28%	19,87%	16,67%	14,89%	16,77%	19,79%	12,29%	14,07%	17,42%	18,14%	14,25%	7,88%
Servizos	1999	83,06%	80,36%	77,50%	67,26%	77,82%	70,91%	75,16%	70,93%	71,38%	77,53%	59,38%	67,83%	81,99%	85,82%
	2000	81,77%	79,87%	75,61%	66,97%	75,67%	69,43%	75,89%	67,44%	70,68%	76,47%	60,16%	66,48%	80,37%	85,56%
	2001	82,01%	79,88%	70,73%	66,67%	74,97%	69,06%	75,18%	70,45%	70,82%	75,68%	61,39%	65,27%	80,36%	85,51%
	2002	80,81%	79,12%	70,21%	67,30%	74,92%	68,44%	75,75%	66,67%	71,30%	75,47%	62,53%	64,56%	80,34%	85,15%
	2003	80,54%	78,67%	65,96%	66,92%	74,84%	68,47%	76,37%	66,67%	69,85%	75,36%	63,80%	64,22%	79,20%	85,13%

Fonte: Directorio de empresas e unidades locais. IGE

TÁBOA 31. NÚMERO DE EMPRESAS POR VOLUME DE EMPREGADOS/AS

		Baiona	Cangas	Fornelos de Montes	Gondomar	Moaña	Mos	Nigrán	Pazos de Borbén	O Porriño	Redondela	Salceda de Caselas	Salvaterra de Miño	Soutomaíor	Vigo
Microempresa	1999	526	975	40	570	747	762	878	83	936	1425	337	353	309	17064
	2000	550	1033	41	613	791	792	922	83	979	1470	353	340	310	17671
	2001	556	1086	41	655	806	807	947	83	1006	1506	373	358	317	17926
	2002	573	1138	47	685	863	859	999	84	1065	1525	393	388	339	18200
	2003(*)	177	401	6	231	282	433	362	24	499	430	157	108	135	7403
Pequena empresa	1999	17	35	0	45	22	84	33	3	112	59	18	19	13	947
	2000	15	38	0	44	29	88	30	2	122	74	23	20	16	1012
	2001	21	39	0	47	31	103	31	4	128	66	28	23	13	1105
	2002	21	40	0	53	31	106	31	5	141	77	31	23	11	1107
	2003(*)	21	49	0	64	29	102	29	7	139	71	30	27	12	1136
Mediana empresa	1999	0	3	0	2	2	9	3	0	25	10	2	1	0	138
	2000	0	2	0	3	2	11	2	1	25	6	3	1	0	124
	2001	1	3	0	3	2	9	1	1	35	6	3	2	1	156
	2002	0	5	0	2	3	9	1	1	35	7	3	1	1	147
	2003(*)	0	3	0	4	3	8	2	0	34	9	2	1	0	157

Fonte: Directorio de empresas e unidades locais. IGE

TÁBOA 31. NÚMERO DE EMPRESAS POR VOLUME DE EMPREGADOS/AS (Continuación)

	Baiona	Cangas	Fornelos de Montes	Gondomar	Moaña	Mos	Nigrán	Pazos de Borbén	O Porriño	Redondela	Salceda de Caselas	Salvaterra de Miño	Soutomaíor	Vigo
Gran empresa	1999	0	0	0	0	1	0	0	3	1	0	0	0	15
	2000	0	0	0	0	2	0	0	3	1	0	0	0	20
	2001	0	0	0	0	2	0	0	3	1	0	0	0	22
	2002	0	0	0	0	2	0	0	3	1	0	0	0	19
	2003(*)	0	0	0	0	2	0	0	5	1	0	0	0	19

Fonte: Directorio de empresas e unidades locais. IGE

(*) No ano 2003 non se contaron os autónomos/as, este feito afecta sobre todo ao número de microempresas.

TÁBOA 32. NÚMERO DE AUTÓNOMOS/AS. ANO 2003

	Baiona	Cangas	Fornelos de Montes	Gondomar	Moaña	Mos	Nigrán	Pazos de Borbén	O Porriño	Redondela	Salceda de Caselas	Salvaterra de Miño	Soutomaíor	Vigo
2003	434	799	41	481	652	489	686	65	600	1145	253	272	204	11514

Fonte: Directorio de empresas e unidades locais. IGE

TÁBOA 33. PORCENTAXE DE EMPRESAS POR VOLUME DE EMPREGADOS/AS

		Baiona	Cangas	Fornelos de Montes	Gondomar	Moaña	Mos	Nigrán	Pazos de Borbén	O Porriño	Redondela	Salceda de Caselas	Salvaterra de Miño	Soutomaio	Vigo
Microempresa	1999	96,87%	96,25%	100,00%	92,38%	96,89%	89,02%	96,06%	96,51%	86,99%	95,32%	94,40%	94,64%	95,96%	93,94%
	2000	97,35%	96,27%	100,00%	92,88%	96,23%	88,69%	96,65%	96,51%	86,71%	94,78%	93,14%	94,18%	95,09%	93,86%
	2001	96,19%	96,28%	100,00%	92,91%	96,07%	87,62%	96,73%	94,32%	85,84%	95,38%	92,33%	93,47%	95,77%	93,32%
	2002	96,46%	96,20%	100,00%	92,57%	96,21%	88,01%	96,90%	93,33%	85,61%	94,72%	92,04%	94,17%	96,58%	93,46%
	2003(*9)	89,39%	88,52%	100,00%	77,26%	89,81%	79,45%	92,11%	77,42%	73,71%	84,15%	83,07%	79,41%	91,84%	84,95%
Pequena empresa	1999	3,13%	3,46%	0,00%	7,29%	2,85%	9,81%	3,61%	3,49%	10,41%	3,95%	5,04%	5,09%	4,04%	5,21%
	2000	2,65%	3,54%	0,00%	6,67%	3,53%	9,85%	3,14%	2,33%	10,81%	4,77%	6,07%	5,54%	4,91%	5,38%
	2001	3,63%	3,46%	0,00%	6,67%	3,69%	11,18%	3,17%	4,55%	10,92%	4,18%	6,93%	6,01%	3,93%	5,75%
	2002	3,54%	3,38%	0,00%	7,16%	3,46%	10,86%	3,01%	5,56%	11,33%	4,78%	7,26%	5,58%	3,13%	5,68%
	2003(*)	10,61%	10,82%	0,00%	21,40%	9,24%	18,72%	7,38%	22,58%	20,53%	13,89%	15,87%	19,85%	8,16%	13,03%
Mediana empresa	1999	0,00%	0,30%	0,00%	0,32%	0,26%	1,05%	0,33%	0,00%	2,32%	0,67%	0,56%	0,27%	0,00%	0,76%
	2000	0,00%	0,19%	0,00%	0,45%	0,24%	1,23%	0,21%	1,16%	2,21%	0,39%	0,79%	0,28%	0,00%	0,66%
	2001	0,17%	0,27%	0,00%	0,43%	0,24%	0,98%	0,10%	1,14%	2,99%	0,38%	0,74%	0,52%	0,30%	0,81%
	2002	0,00%	0,42%	0,00%	0,27%	0,33%	0,92%	0,10%	1,11%	2,81%	0,43%	0,70%	0,24%	0,28%	0,75%
	2003(*)	0,00%	0,66%	0,00%	1,34%	0,96%	1,47%	0,51%	0,00%	5,02%	1,76%	1,06%	0,74%	0,00%	1,80%

Fonte: Directorio de empresas e unidades locais. IGE

TÁBOA 33. PORCENTAXE DE EMPRESAS POR VOLUME DE EMPREGADOS/AS (Continuación)

	Baiona	Cangas	Fornelos de Montes	Gondomar	Moaña	Mos	Nigrán	Pazos de Borbén	O Porriño	Redondela	Salceda de Caselas	Salvaterra de Miño	Soutomaio	Vigo	
Gran empresa	1999	0,00%	0,00%	0,00%	0,00%	0,00%	0,12%	0,00%	0,00%	0,28%	0,07%	0,00%	0,00%	0,00%	0,08%
	2000	0,00%	0,00%	0,00%	0,00%	0,00%	0,22%	0,00%	0,00%	0,27%	0,06%	0,00%	0,00%	0,00%	0,11%
	2001	0,00%	0,00%	0,00%	0,00%	0,00%	0,22%	0,00%	0,00%	0,26%	0,06%	0,00%	0,00%	0,00%	0,11%
	2002	0,00%	0,00%	0,00%	0,00%	0,00%	0,20%	0,00%	0,00%	0,24%	0,06%	0,00%	0,00%	0,00%	0,10%
	2003(*)	0,00%	0,00%	0,00%	0,00%	0,00%	0,37%	0,00%	0,00%	0,74%	0,20%	0,00%	0,00%	0,00%	0,22%

Fonte: Directorio de empresas e unidades locais. IGE

(*) No ano 2003 non se contaron os autónomos/as, este feito afecta sobre todo ao número de microempresas.

TÁBOA 34. PORCENTAXE DE AUTÓNOMOS/AS SOBRE O TOTAL DE EMPRESAS. ANO 2003

	Baiona	Cangas	Fornelos de Montes	Gondomar	Moaña	Mos	Nigrán	Pazos de Borbén	O Porriño	Redondela	Salceda de Caselas	Salvaterra de Miño	Soutomaio	Vigo
2003	68,67%	63,82%	87,23%	61,67%	67,49%	47,29%	63,58%	67,71%	46,99%	69,14%	57,24%	66,67%	58,12%	56,92%

Fonte: Directorio de empresas e unidades locais. IGE

TÁBOA 35. TIPOLOXÍA E NÚMERO DAS ASOCIACIÓNS. ANO 2005

	Baiona	Cangas	Fornelos de Montes	Gondomar	Moaña	Mos	Nigrán	Pazos de Borbén	O Porriño	Redondela	Salceda de Caselas	Salvaterra de Miño	Soutomaior	Vigo
Antigos alumnos														15
Asociacións asistenciais					3				2					39
Asociacións culturais	11	24	5	6	16	15	5	6	10		15	12	10	170
Asociacións de animación sociocultural	3		1		2	2		2				1		54
Asociacións de consumidores - amas de casa	1	1	1		2				1					9
Asociacións de emigrantes					1	1								
Asociacións de estudantes												1		
Asociacións de homosexuais														2
Asociacións de inmigrantes								1						10
Asociacións de mulleres	1	3			2	1	1	1			1	1	1	30
Asociacións de pais de alumnos	5		2		2	3	1	1			2		1	34
Asociacións de profesionais														5
Asociacións de separados														2
Asociacións de traballadores							1							8
Asociacións de veciños	3	25	6	4	20	13	9	6	6		5	3	2	58
Asociacións deportivas	5	38		7	16	12	5	4			8	6	11	135

Fonte: Elaboración propia a partir dos datos do rexistro de asociacións dos concellos da AMV

TÁBOA 35. TIPOLOXÍA E NÚMERO DAS ASOCIACIÓNS. ANO 2005 (continuación)

	Baiona	Cangas	Fornelos de Montes	Gondomar	Moaña	Mos	Nigrán	Pazos de Borbén	O Porriño	Redondela	Salceda de Caselas	Salvaterra de Miño	Soutomaior	Vigo
Asociacións ecoloxistas	1				3	1								14
Asociacións educativas														16
Asociacións medio rural														2
Asociacións pacifistas-cooperación internacional-solidariedade	2	1			1	1		1						43
Asociacións relacionadas coa drogodependencia					2	1								13
Asociacións relixiosas	1													7
Asociacións terceira idade-xubilados-pensionistas		3			4			1			1			20
Asociacións xuvenís	1			1		3					5	1		40
Asociacións-peñas							1							
Comunidades de montes	3	1		10			5		7			1		5
Discapacitados		1			1	1			1					47
Empresa, Economía, Emprego	2				2				8				1	21
Familia														9
Outras Asociacións	1	1		1	14	2	6	1	9		6	1		11
Total	40	98	15	29	91	57	33	24	44	192	43	27	26	819

Fonte:Elaboración propia a partir dos datos do rexistro de asociacións dos concellos da AMV



UNIDADE DE PROMOCIÓN
E DESENVOLVEMENTO
MANCOMUNIDADE DA ÁREA INTERMUNICIPAL DE VIGO



MANCOMUNIDADE DA ÁREA
INTERMUNICIPAL DE VIGO



XUNTA DE GALICIA
CONSELLERÍA DE TRABALLO
Dirección Xeral de
Promoción do Emprego



**REDE DE
TÉCNICOS
DE EMPREGO
DE GALICIA**



**FONDO SOCIAL
EUROPEO**