

Área Metropolitana de Vigo

MERCADO DE TRABALLO

**Características xerais da
poboación maior de 16 anos**

Paro rexistrado

Contratos

Sector empresarial

Anexo estatístico



Unidade de Promoción e Desenvolvemento
Mancomunidade da Área Intermunicipal de Vigo

Área Metropolitana de Vigo

MERCADO DE TRABALLO

Boletín semestral

Mancomunidade da Área Intermunicipal de Vigo
Unidade de Promoción e Desenvolvemento

Vía Hispanidade, 17. C.P. 36203

Tif: 986 42 33 66

updvigo@maiv.org

www.maiv.org/upd

Equipo redactor:

Xulio Troitiño Dapena

Sonia Vila Carrizo

ABREVIATURAS E SIGNOS.....	5
FONTES.....	5
CARACTERÍSTICAS XERAIS DA POBOACIÓN DE 16 E MAIS ANOS DE IDADE	
■ Actividade.....	6
■ Ocupación.....	7
■ Desemprego.....	8
■ Comparación das cifras de Actividade, Ocupación e Desemprego da AMV coas de Pontevedra e Galicia.....	9
PARO REXISTRADO	
■ Evolución da cifra de paro rexistrado.....	10
■ Comparación da evolución do paro rexistrado da AMV con Pontevedra e Galicia.....	11
■ Distribución do paro por sexo e idade na AMV.....	12
■ Evolución do paro por sexo na AMV.....	13
■ Evolución do paro por sexo e idade.....	14
■ Distribución porcentual do paro por sector económico	15
■ Evolución do paro por sector económico.	16
CONTRATOS	
■ Contratos rexistrados por modalidade.....	17
■ Contratos rexistrados por sectores económicos.....	18
SECTOR EMPRESARIAL	
■ Distribución e evolución do número de empresas por sector económico.....	19
■ Número de empresas por volume de empregados.....	20

ANEXO ESTATÍSTICO

■ Táboa 1. Taxas de actividade, ocupación e desemprego dos concellos da AMV, ano 2001.....	22
■ Táboa 2. Comparación das cifras de actividade, ocupación e desemprego dos concellos da area con respecto ás globais da AMV, ano 2001.....	23
■ Táboa 3. Evolución da cifra de paro rexistrado.....	24
■ Táboa 4. Porcentaxe de variación da cifra de paro do mes comparada coa do mesmo mes do ano anterior.....	24
■ Táboa 5. Distribución do paro por sexo e idade (nº), xuño 2006.....	25
■ Táboa 6. Distribución do paro por sexo e idade (%), xuño 2006.....	25
■ Táboa 7. Evolución do paro por sexo.....	26
■ Táboa 8. Evolución do paro por sexo, menores de 25 anos.....	27
■ Táboa 9. Evolución do paro por sexo, 25 e máis anos	28
■ Táboa 10. Distribución do paro por sector económico (nº), xuño 2006.....	29
■ Táboa 11. Distribución do paro por sector económico (%), xuño 2006.....	29
■ Táboa 12. Evolución da cifra de paro por sectores económicos.....	30
■ Táboa 13. Porcentaxe de variación da cifra de paro por sector económico do mes comparada coa do mesmo mes do ano anterior.....	32
■ Táboa 14. Número de contratos rexistrados por modalidade, ano 2005	34
■ Táboa 15. Porcentaxe dos contratos rexistrados por sectores económicos, ano 2005	35
■ Táboa 16. Evolución dos contratos rexistrados por sectores económicos, ano 2005	36

■ Táboa 17. Número de empresas por sector económico.....	38
■ Táboa 18. Porcentaxe de empresas por sector económico.....	39
■ Táboa 19. Número de empresas por volume de empregados.....	40
■ Táboa 20. Número de autónomos	41
■ Táboa 21. Porcentaxe de empresas por volume de empregados.....	42
■ Táboa 22. Porcentaxe de autónomos sobre o total de empresas	43

Abreviaturas e signos

AMV: Area Metropolitana de Vigo

(Baiona, Cangas, Fornelos de Montes, Gondomar, Moaña, Mos, Nigrán, Pazos de Borbén, O Porriño, Redondela, Salceda de Caselas, Salvaterra de Miño, Soutomaior e Vigo).

%: Porcentaxe

Nº: Número

H: Homes

M: Mulleres

T: Total

SISPE: Sistema de información dos servizos públicos de emprego

IAE: Imposto de actividades económicas

Fontes

INE: Instituto Nacional de Estadística

IGE: Instituto Galego de Estatística

SGC: Servizo Galego de Colocación

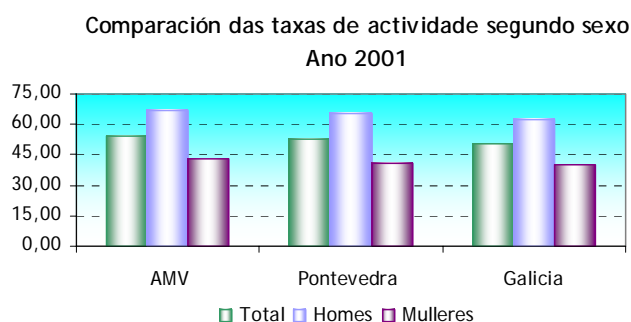
INEM: Instituto de Empleo. Servicio Público de Empleo Estatal

Observatorio ocupacional. Consellería de Traballo

Os datos estatísticos deste boletín están referidos na súa meirande parte á primeira metade do ano 2006, agás para aquela información na que o último dato publicado era anterior a esta data, na que se optou por ofrecer esa estatística.

CARACTERÍSTICAS XERAIS DA POBOACIÓN DE 16 E MÁIS ANOS

Actividade



Fonte: Elaboración propia a partir do Censo de Poboación e Vivendas 2001. INE

A AMV ten as taxas de actividade máis altas que o conxunto da provincia e Galicia.

As taxas de actividade totais e as correspondentes a homes e mulleres do total da AMV son superiores ás da provincia de Pontevedra. Nos tres territorios as taxas de actividade feminina continúan moi por debaixo da masculina.

A **Taxa de actividade** é a porcentaxe do número de persoas activas sobre o total da poboación de 16 ou máis anos. As persoas activas son as que, nun período determinado, subministran man de obra para a produción de bens e servizos económicos ou que están dispoñibles e fan xestións para incorporarse a dita produción.

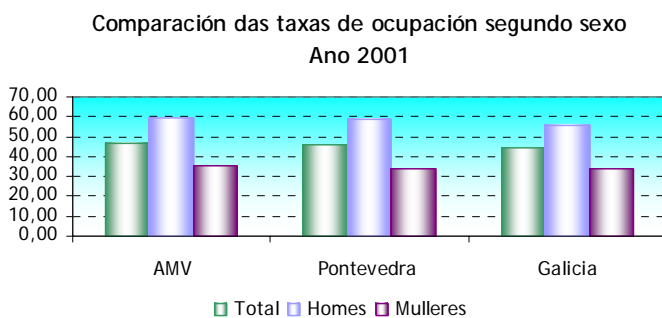
Segundo o Censo de Poboación e Vivendas do ano 2001 do INE, 54,38% das persoas de 16 e máis anos de idade conformaban a poboación activa no conxunto da AMV. Esta taxa está por riba da de Pontevedra (52,69%) e Galicia (50,68%).

Atendendo á taxa de actividade segundo sexo, obsérvase tamén como os valores máis altos corresponden ós da área metropolitana. Así, o 66,67% dos homes maiores de 16 anos formaban parte da

poboación activa no 2001, mentres que en Pontevedra esta porcentaxe era do 65,44% e do 62,07% en Galicia. Con respecto as mulleres, cuxos valores están moi por debaixo dos que posúen os homes nos tres espazos analizados, as súas taxas de actividade representaba un 43,49% na AMV, máis de 23 puntos por debaixo dos homes. En Pontevedra a taxa de actividade feminina era do 41,15% e lixeiramente inferior en Galicia, cun valor do 40,33%.

CARACTERÍSTICAS XERAIS DA POBOACIÓN DE 16 E MÁIS ANOS

Ocupación



Fonte: Elaboración propia a partir do Censo de Poboación e Vivendas 2001. INE

A taxa de ocupación das mulleres está moi por de baixo da dos homes na AMV.

35 de cada 100 mulleres exercía algunha actividade por conta propia ou allea na AMV fronte aos 60 homes nesa situación, no ano 2001. No conxunto de Pontevedra e Galicia a situación era semellante.

A **Taxa de ocupación** é a porcentaxe de persoas ocupadas sobre o total da poboación de 16 e máis anos. As persoas ocupadas son aquelas que durante a semana de referencia tiveron un traballo por conta allea ou exerceron unha actividade por conta propia nalgunha das situacións especificadas polo INE.

As taxa de ocupación no ano 2001 da AMV era do 46,66%. A diferenza entre homes e mulleres era de 24,57 puntos a favor dos homes, correspondéndolle ás mulleres un 35,01% de ocupación e un 59,58% aos homes. Os valores comentados para a AMV superaban aos de Pontevedra e Galicia, sendo a comunidade autónoma a que tiña as taxas máis baixas dos tres. A taxa total en Pontevedra era do 45,65%, mentres que en Galicia correspondíalle un valor do 44,34%.

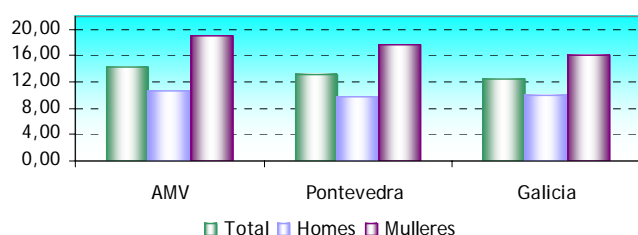
No caso da taxa masculina, Pontevedra posuía valores semellantes aos da AMV, con 58,99% mentres que a Galicia correspondíalle unha taxa de 55,90%.

A taxa feminina era moi similar na Provincia e en Galicia, de 33,89% e 33,84%, respectivamente, algo mais de 1 punto por baixo da AMV. Destaca, novamente, a diferenza existente entre a ocupación de homes e mulleres, superando nos tres espazos analizados os 20 puntos.

CARACTERÍSTICAS XERAIS DA POBOACIÓN DE 16 E MÁIS ANOS

Desemprego

Comparación das taxas de desemprego segundo sexo
Ano 2001



Fonte: Elaboración propia a partir do Censo de Poboación e Vivendas 2001. INE

A taxa de desemprego na AMV supera á do conxunto de Galicia.

A taxa de desemprego xeral, e as correspondentes a homes e mulleres superan ás da provincia de Pontevedra e Galicia. A taxa de paro feminina é superior á masculina na AMV e nos outros dous espazos analizados.

A **Taxa de desemprego** é a porcentaxe de desempregados sobre o total de activos. Son desempregados as persoas de 16 ou máis anos que durante a semana de referencia estiveron sen traballo, dispoñibles para traballar e buscando activamente emprego. Tamén son desempregados os que atoparon un traballo e están a espera de incorporarse a el, sempre que verifiquen as dúas primeiras condicións.

A porcentaxe de persoas desempregadas no ano 2001 na AMV era do 14,19%. No caso galego e pontevedrés as porcentaxes de desemprego para o total da poboación eran do 12,51% e do 13,05%, respectivamente, segundo os datos do Censo de Poboación e Vivendas do ano 2001.

No caso das mulleres a taxa de paro era de 19,14%, na AMV, 8,51 puntos porcentuais por riba da correspondente aos homes, que representaba o 10,63%.

A taxa de paro feminina na AMV era 3 puntos superior á galega, cuns valores de 19,14% e 16,09% respectivamente. A taxa de desemprego feminina en Pontevedra era do 17,64%.

No que respecta aos homes, as diferenzas entre a AMV, Pontevedra e Galicia son menos significativas, posuíndo uns valores do 10,63%, 9,86% e 9,94%, respectivamente.

CARACTERÍSTICAS XERAIS DA POBOACIÓN DE 16 E MÁIS ANOS

Comparación das cifras de actividade, ocupación e desemprego da AMV coas de Pontevedra e Galicia

O número de persoas activas, ocupadas e desempregadas da AMV supón máis da metade do da provincia de Pontevedra, e practicamente un terzo do de Galicia.

No ano 2001 o número de persoas activas da área metropolitana de Vigo supuñan o 50,83% do total da provincia de Pontevedra e o 17,42% dos de Galicia. Para as persoas ocupadas a porcentaxe foi do 50,35% de Pontevedra e o 17,08% dos de Galicia. E para as persoas desempregadas a porcentaxe acadou o 55,28%, con respecto a Pontevedra, e o 19,76%, no que atinxe a Galicia.

No referente a mulleres e homes, as porcentaxes son moi parellas ás globais pero coa particularidade de que as porcentaxes para o sexo feminino son superiores que para o masculino (agás na comparación das cifras de actividade con Galicia), o que implica unha maior representatividade deste sector da poboación.

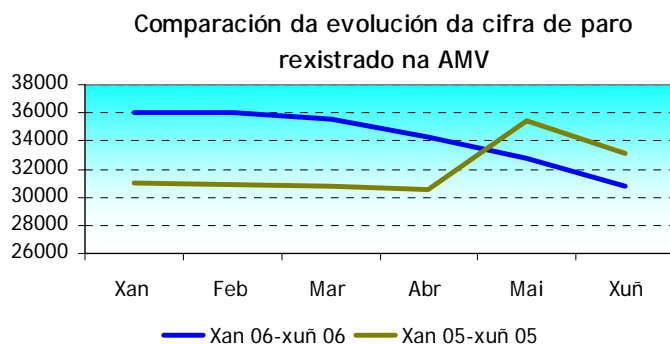
COMPARACIÓN DAS CIFRAS DE ACTIVIDADE, OCUPACIÓN E DESEMPREGO DA AMV COAS DE PONTEVEDRA E GALICIA, ANO 2001

		AMV/ Pontevedra	AMV/ Galicia
Actividade	Total	50,83%	17,42%
	Homes	50,10%	17,37%
	Mulleres	51,88%	17,48%
Ocupación	Total	50,35%	17,08%
	Homes	49,67%	17,24%
	Mulleres	50,94%	16,85%
Desemprego	Total	55,28%	19,76%
	Homes	54,03%	18,58%
	Mulleres	56,29%	20,78%

Fonte: Elaboración propia a partir do Censo de Poboación e Vivendas do 2001

PARO REXISTRADO

Evolución da cifra de paro rexistrado



Fonte: Informe Mensual do Paro Rexistrado. SGC

O paro rexistrado aumentou no primeiro semestre do 2006 nun 7,69%, con respecto ao mesmo semestre do ano anterior.

Os cambios producidos pola introdución do SISPE en maio de 2005, trouxeron consigo un incremento das cifras de paro rexistrado.

Paro rexistrado: total de demandas existentes o último día do mes que se atopan en situación de alta, excluindo aquelas demandas nas situacións descritas na Orde ministerial do 11 de marzo de 1985.

O número de persoas anotadas nas listas do paro ao inicio do semestre, no mes de xaneiro de 2006, foi de 36.037, fronte ás 30.986 do mes de xaneiro do ano anterior, o que representan un aumento do 16,30%, e de 5.051 persoas, en termos absolutos.

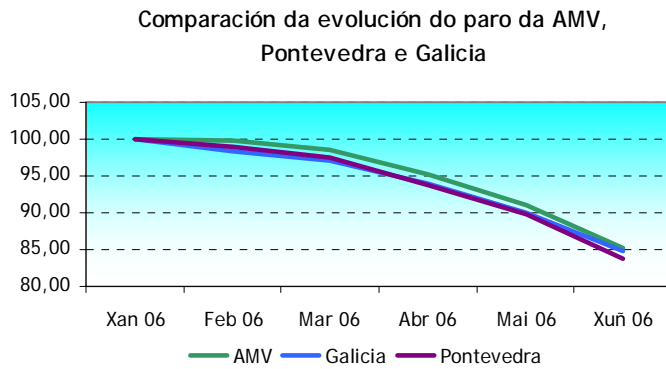
A cifra de paro foi superior ao longo dos catro primeiros meses do semestre, en relación ao ano anterior, descendendo por debaixo das cifras do 2005, unicamente nos meses de maio e xuño, en -7,50% e -7,27%, respectivamente.

Esta diferenza nas cifras de paro, débese ás modificacións introducidas no cálculo das persoas desempregadas, quedando reflectido no salto que se observa graficamente, no mes de maio do ano 2005.

Na evolución do paro rexistrado do primeiro semestre do 2006, obsérvase que a partir do mes de marzo hai unha tendencia descendente, provocada pola proximidade aos meses estivais.

PARO REXISTRADO

Comparación da evolución do paro da AMV con Pontevedra e Galicia



Fonte: Informe Mensual do Paro Rexistrado. SGC

O descenso do paro foi lixeiramente inferior na AMV que a nivel provincial e autonómico.

Durante o semestre o descenso do paro na AMV foi do 14,71%, mentres que en Pontevedra o descenso foi de 16,18% e do 15,25% en Galicia.

Para realizar esta comparación tomouse como base o mes de xaneiro de 2006. Deste xeito a gráfica o que representa é a porcentaxe de variación con respecto ao devandito mes

A evolución do paro rexistrado tivo un comportamento positivo ao longo do semestre analizado nos tres espazos comparados, sendo as variacións porcentuais lixeiramente superiores no caso da AMV, seguida de Galicia e, por último, Pontevedra.

Se ben, como se observa na gráfica, os descensos máis significativos, nos tres casos, prodúcense temporalmente, coincidindo cos meses máis próximos á época estival, onde, adoita diminuír a cifra de paro, de xeito xeral.

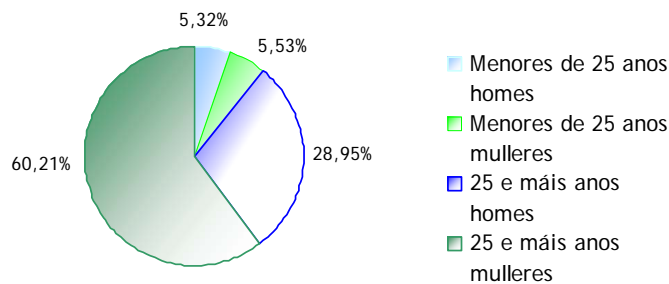
No caso da AMV, o descenso no mes de marzo con respecto ao mes de xaneiro foi de 1,44 puntos, mentres que o descenso producido entre o mes de maio e marzo foi de 7,58 puntos, e de 13,29 puntos en relación ao mes de xuño.

O descenso nos dous primeiros meses no caso da provincia, foi de 2,52 puntos e de 2,91 puntos no conxunto galego. Ao final do período, no mes de xuño, a diferenza con respecto a marzo, foi de 13,66 e 12,34 puntos, respectivamente.

PARO REXISTRADO

Distribución do paro por sexo e idade

Distribución do paro por sexo e idade na AMV
Xuño 2006



Fonte: Informe Mensual do Paro Rexistrado. SGC

A media de mulleres paradas de 25 e máis anos de idade ao longo do semestre foi do 58,58%.

Ao inicio do semestre, no mes de xaneiro, esta porcentaxe era lixeiramente inferior, 57,44%, mentres que no final do período, no mes de xuño, a porcentaxe incrementouse ata o 60,21%

A **distribución do paro por sexo e idade** ensina a porcentaxe que sobre o total representa a cifra de paro para os homes ou mulleres, diferenciando entre os menores de 25 anos e os de 25 e máis anos. Cada un destes estratos poboacionais conforma un grupo homoxéneo en si e cun comportamento diferenciado.

Se temos en conta a idade, a porcentaxe de persoas paradas de menos de 25 anos, representa na AMV o 10,84% no mes de xuño do presente ano, mentres que as persoas de 25 e máis anos de idade, representaban o 89,16%.

Ao considerar o sexo das persoas paradas, obsérvase que nos dous grupos de idade, a cantidade de mulleres paradas supera á dos homes. Aínda que, esta situación é significativamente máis negativa no caso-

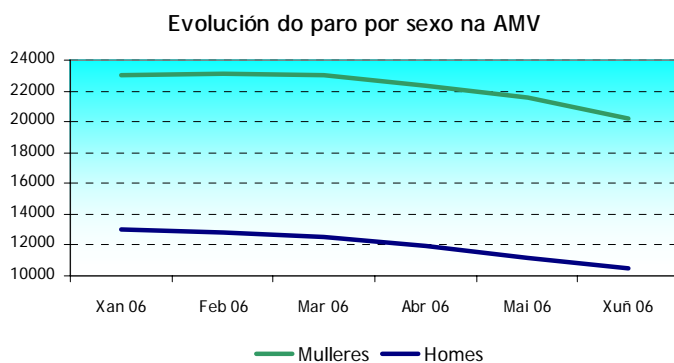
das mulleres de 25 e máis idade, en relación aos homes da mesma idade. Así, a diferenza con respecto aos homes, no caso das mulleres paradas de menos de 25 anos, no mes de xuño, era unicamente de 0,21 puntos, representando, respectivamente, o 5,32% e o 5,53%, das persoas paradas da AMV. Mentres, a diferenza entre ambos sexos no caso do grupo de 25 e máis anos de idade era de 32,26%, sendo a porcentaxe para os homes do 28,95% e do 61,21% para as mulleres.

PARO REXISTRADO

Evolución do paro por sexo

Aumento das diferenzas entre porcentaxes de mulleres e homes parados.

A pesar de que a cifra absoluta de mulleres que deixaron a situación de desemprego foi maior que a dos homes, a porcentaxe de mulleres paradas continuou medrando con respecto á dos homes.



Fonte: Informe Mensual do Paro Rexistrado. SGC

A cifra absoluta de mulleres paradas ao inicio do período, no mes de xaneiro, era de 23.041, mentres que no mes de xuño, esta cantidade, descendeu ata 20.204 mulleres, o que supón un descenso de 2.837 persoas.

No caso dos homes, a cantidade de parados no mes de xaneiro, era de 12.996, e de 10.531, no mes de xuño, sendo o descenso absoluto, de 2.465.

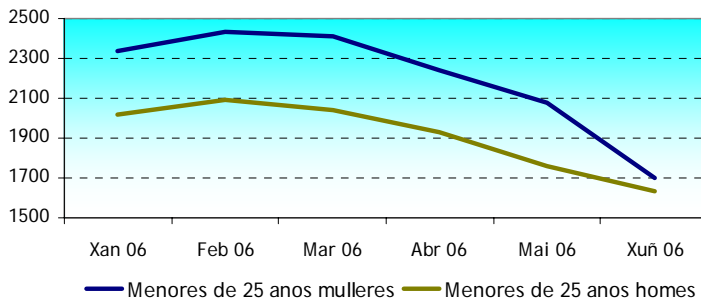
Sen embargo, a porcentaxe de mulleres que abandonou a situación de desemprego foi o 12,09%, mentres que no caso dos homes, a porcentaxe representou o 18,97%.

En calquera caso, a traxectoria do paro no global do semestre e para os dous sexos, foi significativamente positiva, tendo en conta, que esta evolución ven marcada pola estacionalidade, xa que ao final do período, sitúase o comezo da época estival, que é cando se incrementa a demanda de man de obra.

PARO REXISTRADO

Evolución do paro por sexo e idade

Evolución do paro por sexo na AMV, menores 25 anos



Fonte: Informe Mensual do Paro Rexistrado. SGC

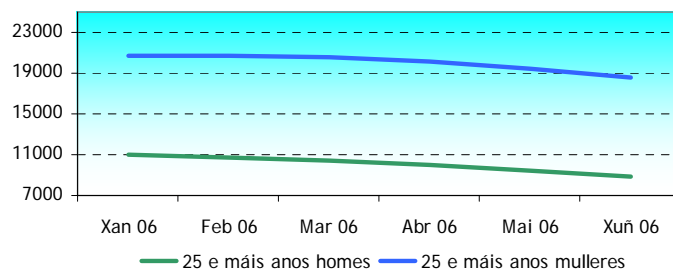
O grupo de persoas paradas de menos de 25 anos de idade decreceu nun 1,25%.

As persoas de menos de 25 anos pasaron de representar o 12,09% en xaneiro ao 10,84% en xuño. O descenso foi maior entre as mulleres, que pasaron de ser 2.340 en xaneiro de 2006 a 1.699 en xuño (-0,96%). O número de homes ao inicio do semestre era de 2.018 e de 1.634 ao final do mesmo (-0,28%)

O número de mulleres paradas de 25 e máis anos dobra ao de homes da mesma idade.

A pesar de que o número de homes e mulleres de 25 e máis anos, en situación de desemprego decreceu ao longo do semestre, a diferenza entre ambos sexos aumentou xa que o descenso relativo foi maior entre o colectivo masculino (18,96%) que o feminino (10,61%).

Evolución do paro por sexo na AMV, 25 e máis anos

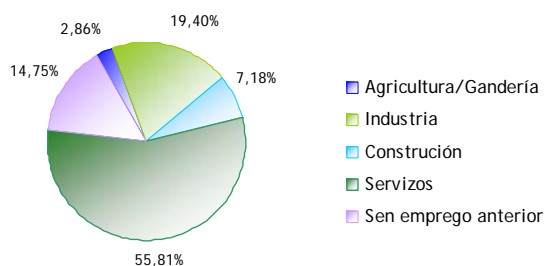


Fonte: Informe Mensual do Paro Rexistrado. SGC

PARO REXISTRADO

Distribución porcentual do paro por sector económico

Distribución porcentual do paro por sectores económicos na AMV
Xuño 2006



Fonte: Informe Mensual do Paro Rexistrado. SGC

O 55,81% das persoas paradas da AMV proveñen do sector servizos.

O sector servizos foi, en xuño de 2006, o que aportou un maior número de persoas en situación de desemprego. O resto de persoas desempregadas, 44,19%, repartíanse nos restantes sectores económicos.

Para analizar a distribución do **paro rexistrado por sector económico** tívose en conta as cifras do mes de xuño de 2006, diferenciando ás persoas paradas que proveñen da agricultura/gandería, da industria, da construción, dos servizos e as que non tiveron un emprego anterior.

O sector servizos foi o que aportou un maior número de persoas paradas en xuño de 2006, chegando a acadar a cifra de 17.153 persoas e supondo o 55,81% do total.

Por detrás del estaba o sector industrial, que acadaba os 5.964 parados/as e representaba o 19,40% da cifra global de paro rexistrado.

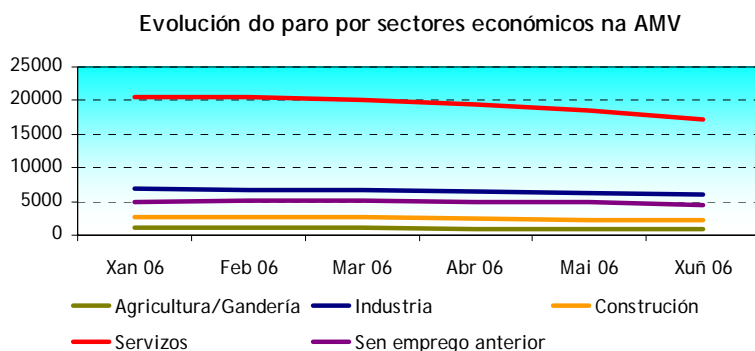
As persoas sen emprego anterior conformaban o terceiro grupo en volume, con 4.532 persoas desempregadas, representando o 14,75%.

Encadradas no sector da construción, atopábanse 2.208 persoas desempregadas, que representaban o 7,18%.

Por último, o sector agrogandeiro aporta o 2,86% das persoas en situación de desemprego, o que comporta unha cifra de 878 persoas.

PARO REXISTRADO

Evolución do paro por sector económico



O maior descenso no volume de persoas desocupadas, en relación ao mesmo semestre do ano anterior, prodúcese no sector da agricultura e gandería, diminuíndo nun 20,69%.

O colectivo de persoas paradas que proveñen do sector agrogandeiro foi o que experimentou o maior descenso en termos relativos (20,69%) no semestre, polo que continua a ser o sector que menos poboación parada aporta.

O seguinte sector cun maior descenso relativo foi o da construción, en 16,77%, seguido moi de cerca polo sector servizos, 16,60%. As persoas paradas do sector da industria descendieron nun 13,28%, en relación ao mesmo semestre do ano anterior. E en último lugar, os desempregados sen emprego anterior, diminuíron nun 6,25%

PORCENTAXE DE VARIACIÓN DA CIFRA DE PARO DO MES E SECTOR ECONÓMICO CON RESPETO Á DO MESMO MES E SECTOR DO ANO ANTERIOR

Período	Agricultura/gandería	Industria	Construción	Servizos	Sen emprego anterior
Xan 05/ Xan 06	20,46%	16,50%	1,41%	21,32%	5,18%
Feb. 05/ Feb. 06	20,11%	15,26%	0,42%	21,35%	8,98%
Mar 05/ Mar 06	18,16%	11,57%	-1,22%	21,77%	7,30%
Abr. 05/ Abr. 06	13,36%	7,56%	-1,12%	18,86%	4,14%
Mai 05/ Mai 06	-0,96%	-11,83%	-15,26%	-5,05%	-7,86%
Xuñ 05/ Xuñ 06	1,59%	-1,65%	-7,96%	-1,06%	-11,39%

Fonte: Informe mensual do paro rexistrado. SGC

CONTRATOS

Contratos rexistrados por modalidade

Os datos que se presentan na táboa de **contratos rexistrados segundo a modalidade** só inclúen os contratos e as comunicacións rexistradas no ano 2005, excluindo as prórrogas e os contratos convertidos en indefinidos, posto que xa se teñen contabilizado nas tipoloxías de contratos da súa orixe.

CONTRATOS REXISTRADOS NA AMV, PONTEVEDRA E GALICIA SEGUNDO A MODALIDADE.
ANO 2005

Tipo de contrato	AMV	Pontevedra	Galicia	AMV/ Pontevedra	AMV/ Galicia
Indefinido ordinario	4.570	7.268	20.484	62,88%	22,31%
Indefinido de fomento do emprego	2.733	4.758	12.383	57,44%	22,07%
De obra ou servizo	61.525	109.988	289.043	55,94%	21,29%
Eventual por circunstancias da produción	79.186	130.793	310.463	60,54%	25,51%
Interinidade	19.024	26.442	64.453	71,95%	29,52%
En prácticas	1.656	2.621	7.174	63,18%	23,08%
Para a formación	1.882	4.699	13.184	40,05%	14,27%
Outros	4.729	8.945	36.192	52,87%	13,07%
Total contratos	175.305	295.514	753.376	59,32%	23,27%

Fonte: IGE

A contratación na AMV representou no ano 2005 máis da metade (59,32%) da realizada na Provincia de Pontevedra e case un cuarto (23,27%) da de Galicia. Así no ano 2005, a AMV acadou unha cifra de 175.305 contratos rexistrados, mentres que en Pontevedra se chegou ata os 295.514 e en Galicia ata os 753.376.

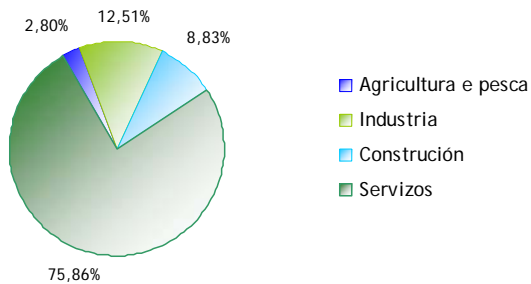
Tendo en conta a modalidade de contratación empregada, hai que dicir que o 95,83% dos contratos teñen unha nature-

za temporal, sendo as tipoloxías de contratos máis empregadas as de *eventual por circunstancias da produción* (45,17%), *obra ou servizo* (35,10%) e *interinidade* (10,85%). Mentres que no caso das contratacións fixas as modalidades empregadas foron as de *indefinito ordinario* (2,61%) e *indefinito de fomento do emprego* (1,56%).

CONTRATOS

Contratos rexistrados por sectores económicos

Distribución porcentual dos contratos rexistrados por sectores económicos na AMV
Ano 2005



Fonte: IGE

O sector servizos acaprou o 75,86% dos contratos rexistrados durante o ano 2005.

O sector servizos foi, no 2005, o que tivo un maior volume de contratacións, posto que máis das 3/4 partes dos contratos rexistrados durante o período proveñen deste sector.

Por detrás, situáronse os sectores da industria e da construción co 12,51% e co 8,83%, respectivamente.

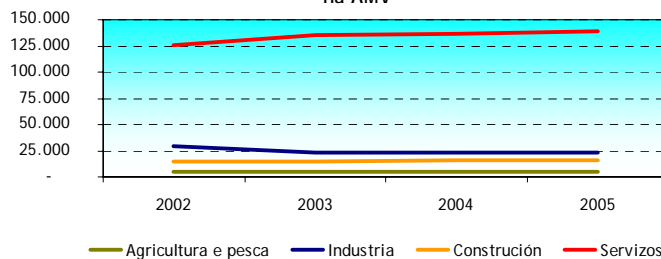
O sector agropesqueiro, foi o que rexistrou un menor número de contratos (2,80%).

O sector da construción foi o que máis medrou durante o período 2002-2005.

Durante os anos 2002-2005 a contratación na AMV aumentou nun 5,52%, sendo o sector da construción o que experimentou un maior ascenso (12,92%). Por detrás, situáronse os sectores agropesqueiro (11,40%) e de servizos (10,64%).

O único sector que sufriu un descenso no número de contratos rexistrados foi o sector industrial, que baixou un 21,15%.

Evolución dos contratos rexistrados por sectores económicos na AMV

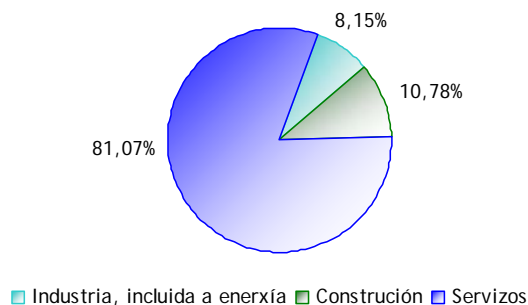


Fonte: IGE

SECTOR EMPRESARIAL

Distribución e evolución do número de empresas por sector económico

Distribución porcentual do número de empresas por sectores económicos na AMV
Ano 2004



Fonte: Directorio de Empresas e Unidades Locais. IGE

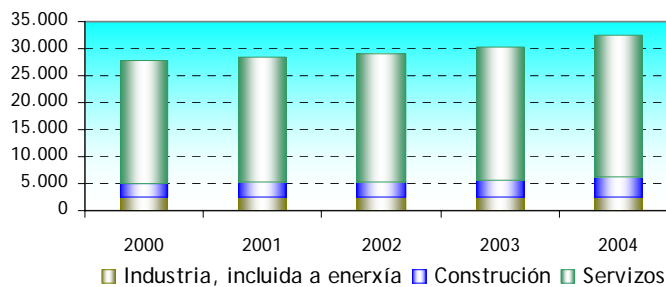
O sector *Servizos* acapara o 81,07% das empresas da AMV.

O número de empresas da área situouse en 32.344 no 2004, o que supuxo un crecemento do 6,92% con respecto ao ano anterior. No número de empresas destaca sobre todo o sector *Servizos* (81,07%), seguido pola *Construción* (10,78%) e a *Industria* (8,15%).

A *Construción* foi o sector que máis medrou no número de empresas no período 2000-2004.

No período 2000-2004 o crecemento global do número de empresas foi do 16,90%. Por sectores, a *Construción* medrou un 31,03% no número de empresas, mentres que o sector *Servizos* o facía nun 15,82% e a *Industria* nun 11,36%.

Evolución do número de empresas por sectores económicos na AMV

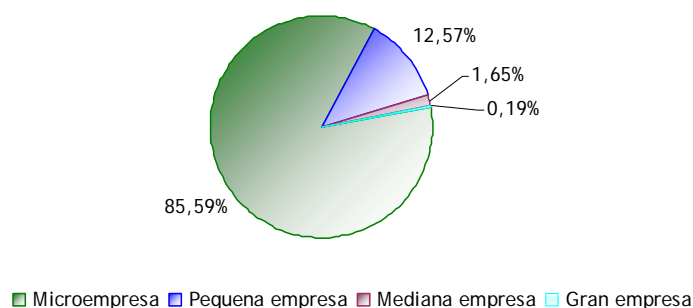


Fonte: Directorio de Empresas e Unidades Locais. IGE

SECTOR EMPRESARIAL

Número de empresas por volume de empregados/as*

Número de empresas por volume de empregados na AMV
Ano 2004



Fonte: Directorio de Empresas e Unidades Locais. IGE

O 85,59% das sociedades da AMV son Microempresas.

O tamaño medio das empresas da área é bastantes baixo, posto que o 85,59% das mesmas non teñen máis de 6 asalariados/as, catalogándose como microempresas.

Microempresa: de 0 a 9 asalariados/as. **Pequena empresa:** de 10 a 49 asalariados/as. **Mediana empresa:** de 50 a 249 asalariados/as. **Gran empresa:** máis de 250 asalariados/as.

Considérase asalariada á persoa que participa na actividade económica a cambio dunha remuneración (en metálico ou en especie) ou dunha participación nos beneficios.

(*) Estas cifras só inclúen ás formas xurídicas societarias, excluindo aos autónomos

No ano 2003 había 32.344 empresas na área metropolitana das que 18.674 eran sociedades. Destas sociedades a maior parte (85,59%) tiña menos de 9 empregados/as e só un 0,19% das mesmas tiñan máis de 250 empregados/as, o que conforma un enramado empresarial dun tamaño reducido.

Por outro lado, a forma xurídica maioritaria das empresas da AMV é a de autónomos/as, constituíndo o 57,74% do empresariado.

NÚMERO E PORCENTAXE DE AUTÓNOMOS/AS SOBRE O TOTAL DE EMPRESAS. ANO 2004

Ano	Nº autónomos	Porcentaxe
2004	18.674	57,74%

Fonte: Directorio de Empresas e Unidades Locais. IGE

ANEXO ESTADÍSTICO

TÁBOA 1. TAXAS DE ACTIVIDADE, OCUPACIÓN E DESEMPREGO DOS CONCELLOS DA AMV, ANO 2001

		Baiona	Cangas	Fornelos de Montes	Gondomar	Moaña	Mos	Nigrán	Pazos de Borbén	O Porriño	Redondela	Salceda de Caselas	Salvaterra de Miño	Soutomaior	Vigo
Actividade	Total	56,21%	53,09%	38,18%	55,85%	55,71%	54,07%	54,94%	50,08%	55,71%	56,47%	54,79%	45,49%	50,26%	54,47%
	Homes	68,93%	64,72%	56,35%	70,63%	67,08%	69,20%	70,15%	66,00%	72,31%	68,65%	72,31%	62,89%	63,57%	65,83%
	Mulleres	44,03%	41,83%	22,97%	41,73%	45,15%	39,82%	40,69%	36,71%	40,58%	45,11%	38,54%	29,55%	38,16%	44,43%
Ocupación	Total	52,20%	46,57%	25,67%	49,76%	47,69%	46,45%	50,36%	36,76%	48,35%	48,47%	49,59%	39,26%	40,13%	46,33%
	Homes	65,21%	59,12%	40,53%	65,36%	59,88%	62,57%	65,89%	51,70%	65,87%	61,87%	68,28%	56,08%	55,52%	58,23%
	Mulleres	39,74%	34,40%	13,24%	34,84%	36,38%	31,26%	35,80%	24,21%	32,39%	35,97%	32,25%	23,86%	26,15%	35,83%
Desemprego	Total	7,14%	12,29%	32,76%	10,91%	14,39%	14,10%	8,34%	26,59%	13,21%	14,17%	9,49%	13,69%	20,15%	14,93%
	Homes	5,40%	8,65%	28,09%	7,46%	10,74%	9,58%	6,07%	21,66%	8,90%	9,87%	5,56%	10,84%	12,67%	11,54%
	Mulleres	9,74%	17,76%	42,36%	16,50%	19,43%	21,49%	12,01%	34,03%	20,19%	20,27%	16,33%	19,26%	31,47%	19,37%

Fonte: Elaboración propia a partir dos datos do censo de poboación e vivenda do 2001%

TÁBOA 2. COMPARACIÓN DAS CIFRAS DE ACTIVIDADE, OCUPACIÓN E DESEMPREGO DOS CONCELLOS DA ÁREA CON RESPECTO ÁS GLOBAIS DA AMV, ANO 2001

		Baiona	Cangas	Fornelos de Montes	Gondomar	Moaña	Mos	Nigrán	Pazos de Borbén	O Porriño	Redondela	Salceda de Caselas	Salvaterra de Miño	Soutomaior	Vigo
Actividade	Total	2,50%	5,25%	0,34%	2,73%	4,11%	3,10%	3,58%	0,64%	3,55%	6,76%	1,40%	1,54%	1,13%	63,36%
	Homes	2,58%	5,42%	0,39%	2,90%	4,10%	3,31%	3,81%	0,66%	3,78%	6,82%	1,53%	1,75%	1,17%	61,77%
	Mulleres	2,39%	5,02%	0,27%	2,49%	4,13%	2,81%	3,27%	0,61%	3,23%	6,68%	1,22%	1,25%	1,08%	65,56%
Ocupación	Total	2,71%	5,37%	0,27%	2,83%	4,11%	3,10%	3,83%	0,55%	3,59%	6,76%	1,48%	1,55%	1,05%	62,81%
	Homes	2,73%	5,54%	0,32%	3,00%	4,10%	3,35%	4,00%	0,58%	3,85%	6,88%	1,62%	1,74%	1,15%	61,14%
	Mulleres	2,67%	5,11%	0,19%	2,57%	4,11%	2,73%	3,56%	0,50%	3,19%	6,58%	1,26%	1,24%	0,91%	65,38%
Desemprego	Total	1,26%	4,55%	0,78%	2,10%	4,17%	3,08%	2,11%	1,20%	3,30%	6,75%	0,94%	1,48%	1,61%	66,67%
	Homes	1,31%	4,41%	1,04%	2,03%	4,15%	2,98%	2,17%	1,35%	3,16%	6,34%	0,80%	1,78%	1,40%	67,07%
	Mulleres	1,22%	4,66%	0,59%	2,14%	4,19%	3,16%	2,05%	1,08%	3,41%	7,08%	1,04%	1,25%	1,77%	66,36%

Fonte: Elaboración propia a partir dos datos do censo de poboación e vivenda do 2001

TÁBOA 3. EVOLUCIÓN DA CIFRA DE PARO REXISTRADO

	Baiona	Cangas	Fornelos de Montes	Gondomar	Moaña	Mos	Nigrán	Pazos de Borbén	O Porriño	Redondela	Salceda de Caselas	Salvaterra de Miño	Soutomaior	Vigo
Xan 06	709	2.090	185	912	1.444	1.154	976	332	1.410	2.198	546	665	529	22.887
Feb 06	691	2.131	185	892	1.431	1.071	933	311	1.393	2.168	553	639	522	23.076
Mar 06	659	2.129	181	894	1.424	1.066	919	313	1.397	2.106	544	643	516	22.727
Abr 06	655	2.055	167	870	1.376	1.031	884	297	1.344	2.051	531	636	503	21.914
Mai 06	613	1.900	157	813	1.304	977	840	275	1.308	1.954	537	617	505	20.985
Xuñ 06	558	1.765	142	736	1.235	916	796	267	1.251	1.839	509	593	495	19.633

Fonte: Informe mensual do paro rexistrado. SGC

TÁBOA 4. PORCENTAXE DE VARIACIÓN DA CIFRA DE PARO DO MES COMPARADA COA DO MESMO MES DO ANO ANTERIOR

	Baiona	Cangas	Fornelos de Montes	Gondomar	Moaña	Mos	Nigrán	Pazos de Borbén	O Porriño	Redondela	Salceda de Caselas	Salvaterra de Miño	Soutomaior	Vigo
Xan 05/Xan 06	31,30%	12,31%	12,80%	24,59%	1,40%	30,84%	19,90%	15,68%	15,10%	24,89%	21,88%	17,70%	22,74%	15,28%
Feb 05/Feb 06	25,87%	16,19%	14,20%	21,03%	-1,85%	19,66%	15,61%	10,28%	13,34%	24,17%	27,13%	11,13%	23,40%	16,81%
Mar 05/Mar 06	16,02%	17,75%	11,73%	18,73%	-0,56%	21,00%	15,89%	12,59%	14,98%	23,52%	20,62%	12,22%	21,13%	15,35%
Abr 05/Abr 06	19,53%	14,68%	10,60%	12,84%	1,78%	15,20%	13,62%	11,65%	10,89%	22,45%	14,94%	13,37%	21,50%	11,71%
Mai 05/Mai 06	-4,67%	-7,68%	-11,30%	-0,61%	-13,81%	-6,15%	-10,64%	-11,86%	-6,03%	-7,22%	-4,11%	-6,94%	-6,31%	-7,48%
Xuñ 05/Xuñ 06	-1,59%	-6,51%	-14,97%	-3,29%	-11,34%	-8,12%	-5,24%	-2,91%	-4,43%	-7,82%	-6,43%	-3,58%	2,91%	-7,88%

Fonte: Informe mensual do paro rexistrado. SGC

TÁBOA 5. DISTRIBUCIÓN DO PARO POR SEXO E IDADE (Nº), XUÑO 2006

		Baiona	Cangas	Fornelos de Montes	Gondomar	Moaña	Mos	Nigrán	Pazos de Borbén	O Porriño	Redondela	Salceda de Caselas	Salvaterra de Miño	Soutomaíor	Vigo
Menores de 25 anos	Total	86	193	16	98	175	107	97	36	180	186	59	73	1.982	86
	Homes	48	93	5	44	89	47	43	16	76	81	24	33	1.015	48
	Mulleres	38	100	11	54	86	60	54	20	104	105	35	40	967	38
25 e máis anos	Total	472	1.572	126	638	1.060	809	699	231	1.071	1.653	450	520	450	17.651
	Homes	176	493	46	234	314	259	268	63	317	385	109	149	138	5946
	Mulleres	296	1.079	80	404	746	550	431	168	754	1.268	341	371	312	11.705

Fonte: Informe mensual do paro rexistrado. SGC

TÁBOA 6. DISTRIBUCIÓN DO PARO POR SEXO E IDADE (%), XUÑO 2006

		Baiona	Cangas	Fornelos de Montes	Gondomar	Moaña	Mos	Nigrán	Pazos de Borbén	O Porriño	Redondela	Salceda de Caselas	Salvaterra de Miño	Soutomaíor	Vigo
Menores de 25 anos	Total	15,41%	10,93%	11,27%	13,32%	14,17%	11,68%	12,19%	13,48%	14,39%	10,11%	11,59%	12,31%	9,09%	10,10%
	Homes	8,60%	5,27%	3,52%	5,98%	7,21%	5,13%	5,40%	5,99%	6,08%	4,40%	4,72%	5,56%	4,04%	5,17%
	Mulleres	6,81%	5,67%	7,75%	7,34%	6,96%	6,55%	6,78%	7,49%	8,31%	5,71%	6,88%	6,75%	5,05%	4,93%
25 e máis anos	Total	84,59%	89,07%	88,73%	86,68%	85,83%	88,32%	87,81%	86,52%	85,61%	89,89%	88,41%	87,69%	90,91%	89,90%
	Homes	31,54%	27,93%	32,39%	31,79%	25,43%	28,28%	33,67%	23,60%	25,34%	20,94%	21,41%	25,13%	27,88%	30,29%
	Mulleres	53,05%	61,13%	56,34%	54,89%	60,40%	60,04%	54,15%	62,92%	60,27%	68,95%	66,99%	62,56%	63,03%	59,62%

Fonte: Informe mensual do paro rexistrado. SGC

TÁBOA 7. EVOLUCIÓN DO PARO POR SEXO

		Baiona	Cangas	Fornelos de Montes	Gondomar	Moaña	Mos	Nigrán	Pazos de Borbén	O Porriño	Redondela	Salceda de Caselas	Salvaterra de Miño	Soutomaíor	Vigo
Mulleres	Xan 06	424	1.362	116	568	950	761	603	214	966	1.569	401	452	363	14.292
	Feb 06	419	1.420	117	564	938	706	594	201	949	1.552	405	446	358	14.500
	Mar 06	399	1.416	113	564	932	717	575	205	964	1.534	407	453	348	14.410
	Abr 06	386	1.386	107	550	905	693	565	199	922	1.493	400	442	351	13.982
	Mai 06	367	1.283	103	525	865	666	531	191	902	1.459	390	428	351	13.510
	Xuñ 06	334	1.179	91	458	832	610	485	188	858	1.373	376	411	337	12.672
Homes	Xan 06	285	728	69	344	494	393	373	118	444	629	145	213	166	8.595
	Feb 06	272	711	68	328	493	365	339	110	444	616	148	193	164	8.576
	Mar 06	260	713	68	330	492	349	344	108	433	572	137	190	168	8.317
	Abr 06	269	669	60	320	471	338	319	98	422	558	131	194	152	7.932
	Mai 06	246	617	54	288	439	311	309	84	406	495	147	189	154	7.475
	Xuñ 06	224	586	51	278	403	306	311	79	393	466	133	182	158	6.961

Fonte: Informe mensual do paro rexistrado. SGC

TÁBOA 8. EVOLUCIÓN DO PARO POR SEXO, MENORES DE 25 ANOS

	Baiona	Cangas	Fornelos de Montes	Gondomar	Moaña	Mos	Nigrán	Pazos de Borbén	O Porriño	Redondela	Salceda de Caselas	Salvaterra de Miño	Soutomaior	Vigo	
Homes	Xan 06	43	116	11	61	91	66	68	20	93	115	24	34	25	1.251
	Feb 06	44	105	12	57	92	53	65	19	88	117	31	31	20	1.355
	Mar 06	38	100	12	53	101	48	63	18	90	109	29	34	24	1.323
	Abr 06	46	94	8	55	98	47	49	17	77	110	28	30	20	1.248
	Mai 06	48	83	7	47	87	40	45	13	75	91	38	34	18	1.131
	Xuñ 06	48	93	5	44	89	47	43	16	76	81	24	33	20	1.015
Mulleres	Xan 06	59	131	19	72	106	97	84	22	119	152	41	56	30	1.352
	Feb 06	60	147	18	74	105	98	81	22	108	154	38	50	29	1.451
	Mar 06	54	147	18	76	108	97	74	24	121	141	37	55	30	1.427
	Abr 06	49	140	19	81	100	76	76	23	111	133	33	50	32	1.317
	Mai 06	53	120	19	74	98	74	72	23	108	132	28	49	32	1.199
	Xuñ 06	38	100	11	54	86	60	54	20	104	105	35	40	25	967

Fonte: Informe mensual do paro rexistrado. SGC

TÁBOA 9. EVOLUCIÓN DO PARO POR SEXO, 25 E MÁIS ANOS

	Baiona	Cangas	Fornelos de Montes	Gondomar	Moaña	Mos	Nigrán	Pazos de Borbén	O Porriño	Redondela	Salceda de Caselas	Salvaterra de Miño	Soutomaior	Vigo	
Mulleres	Xan 06	365	1.231	97	496	844	664	519	192	847	1.417	360	396	333	12.940
	Feb 06	359	1.273	99	490	833	608	513	179	841	1.398	367	396	329	13.049
	Mar 06	345	1.269	95	488	824	620	501	181	843	1.393	370	398	318	12.983
	Abr 06	337	1.246	88	469	805	617	489	176	811	1.360	367	392	319	12.665
	Mai 06	314	1.163	84	451	767	592	459	168	794	1.327	362	379	319	12.311
	Xuñ 06	296	1.079	80	404	746	550	431	168	754	1.268	341	371	312	11.705
Homes	Xan 06	242	612	58	283	403	327	305	98	351	514	121	179	141	7.344
	Feb 06	228	606	56	271	401	312	274	91	356	499	117	162	144	7.221
	Mar 06	222	613	56	277	391	301	281	90	343	463	108	156	144	6.994
	Abr 06	223	575	52	265	373	291	270	81	345	448	103	164	132	6.684
	Mai 06	198	534	47	241	352	271	264	71	331	404	109	155	136	6.344
	Xuñ 06	176	493	46	234	314	259	268	63	317	385	109	149	138	5946

Fonte: Informe mensual do paro rexistrado. SGC

TÁBOA 10. DISTRIBUCIÓN DO PARO POR SECTOR ECONÓMICO (Nº), XUÑO 2006

	Baiona	Cangas	Fornelos de Montes	Gondomar	Moaña	Mos	Nigrán	Pazos de Borbén	O Porriño	Redondela	Salceda de Caselas	Salvaterra de Miño	Soutomaíor	Vigo
Agricultura/Gandería	39	182	8	16	91	10	23	5	24	48	34	54	17	327
Industria	56	258	14	157	224	296	125	81	311	598	116	141	118	3.469
Construción	49	110	17	91	99	74	64	28	119	134	53	65	47	1.258
Servizos	316	931	79	309	646	351	429	121	519	853	213	255	264	11.867
Sen emprego anterior	98	284	24	163	175	185	155	32	278	206	93	78	49	2.712

Fonte: Informe mensual do paro rexistrado. SGC

TÁBOA 11. DISTRIBUCIÓN DO PARO POR SECTOR ECONÓMICO (%), XUÑO 2006

	Baiona	Cangas	Fornelos de Montes	Gondomar	Moaña	Mos	Nigrán	Pazos de Borbén	O Porriño	Redondela	Salceda de Caselas	Salvaterra de Miño	Soutomaíor	Vigo
Agricultura/Gandería	6,99%	10,31%	5,63%	2,17%	7,37%	1,09%	2,89%	1,87%	1,92%	2,61%	6,68%	9,11%	3,43%	1,67%
Industria	10,04%	14,62%	9,86%	21,33%	18,14%	32,31%	15,70%	30,34%	24,86%	32,52%	22,79%	23,78%	23,84%	17,67%
Construción	8,78%	6,23%	11,97%	12,36%	8,02%	8,08%	8,04%	10,49%	9,51%	7,29%	10,41%	10,96%	9,49%	6,41%
Servizos	56,63%	52,75%	55,63%	41,98%	52,31%	38,32%	53,89%	45,32%	41,49%	46,38%	41,85%	43,00%	53,33%	60,44%
Sen emprego anterior	17,56%	16,09%	16,90%	22,15%	14,17%	20,20%	19,47%	11,99%	22,22%	11,20%	18,27%	13,15%	9,90%	13,81%

Fonte: Informe mensual do paro rexistrado. SGC

TÁBOA 12. EVOLUCIÓN DA CIFRA DE PARO POR SECTOR ECONÓMICO

		Baiona	Cangas	Fornelos de Montes	Gondomar	Moaña	Mos	Nigrán	Pazos de Borbén	O Porriño	Redondela	Salceda de Caselas	Salvaterra de Miño	Soutomaior	Vigo
Agricultura/Gandería	Xan 06	36	219	7	26	98	12	28	7	30	106	30	48	19	441
	Feb 06	38	222	8	25	99	14	29	8	31	108	30	49	18	426
	Mar 06	33	222	9	24	92	15	27	8	30	83	30	52	20	396
	Abr 06	39	202	9	21	90	16	17	6	27	70	32	50	21	342
	Mai 06	35	195	9	21	93	14	17	5	27	64	33	54	23	337
	Xuñ 06	39	182	8	16	91	10	23	5	24	48	34	54	17	327
Industria	Xan 06	74	289	21	167	252	367	146	91	374	684	128	177	126	3.981
	Feb 06	72	291	20	167	243	326	136	83	362	663	127	176	124	3.970
	Mar 06	72	285	21	172	240	328	132	84	352	648	132	168	115	3.885
	Abr 06	71	282	20	172	243	323	129	83	336	649	124	161	119	3.801
	Mai 06	64	269	18	153	242	298	121	79	323	622	128	157	119	3.625
	Xuñ 06	56	258	14	157	224	296	125	81	311	598	116	141	118	3.469
Construción	Xan 06	74	131	20	116	138	110	77	38	144	161	65	76	40	1.463
	Feb 06	67	136	20	109	118	100	73	39	148	154	63	65	42	1.468
	Mar 06	61	142	19	111	122	93	76	38	143	155	59	67	45	1.455
	Abr 06	59	142	18	99	116	87	74	36	133	136	55	68	41	1.408
	Mai 06	59	120	18	91	104	78	73	34	123	138	55	66	41	1.332
	Xuñ 06	49	110	17	91	99	74	64	28	119	134	53	65	47	1.258

Fonte: Informe mensual do paro rexistrado. SGC

TÁBOA 12. EVOLUCIÓN DA CIFRA DE PARO POR SECTOR ECONÓMICO (continuación)

		Baiona	Cangas	Fornelos de Montes	Gondomar	Moaña	Mos	Nigrán	Pazos de Borbén	O Porriño	Redondela	Salceda de Caselas	Salvaterra de Miño	Soutomaíor	Vigo
Servizos	Xan 06	442	1.148	111	422	782	478	545	159	592	1.019	221	280	303	14.064
	Feb 06	423	1.163	110	407	790	438	524	148	590	1.005	232	271	295	14.062
	Mar 06	397	1.157	105	394	779	439	509	150	602	989	233	281	294	13.855
	Abr 06	386	1.104	94	382	741	421	490	138	576	971	228	278	281	13.338
	Mai 06	354	1.016	88	368	689	406	463	127	556	908	229	260	268	12.722
	Xuñ 06	316	931	79	309	646	351	429	121	519	853	213	255	264	11.867
Sen emprego anterior	Xan 06	83	303	26	181	174	187	180	37	270	228	102	84	41	2.938
	Feb 06	91	319	27	184	181	193	171	33	262	238	101	78	43	3.150
	Mar 06	96	323	27	193	191	191	175	33	270	231	90	75	42	3.136
	Abr 06	100	325	26	196	186	184	174	34	272	225	92	79	41	3.025
	Mai 06	101	300	24	180	176	181	166	30	279	222	92	80	54	2.969
	Xuñ 06	98	284	24	163	175	185	155	32	278	206	93	78	49	2.712

Fonte: Informe mensual do paro rexistrado. SGC

TÁBOA 13. PORCENTAXE DE VARIACIÓN DA CIFRA DE PARO POR SECTOR ECONÓMICO DO MES COMPARADA COA DO MES DO ANO ANTERIOR

		Baiona	Cangas	Fornelos de Montes	Gondomar	Moaña	Mos	Nigrán	Pazos de Borbén	O Porriño	Redondela	Salceda de Caselas	Salvaterra de Miño	Soutomaio	Vigo
Agricultura/Gandería	Xan 05/Xan 06	24,14%	18,38%	40,00%	85,71%	20,99%	20,00%	180,00%	-12,50%	0,00%	-10,92%	-14,29%	-5,88%	58,33%	33,64%
	Feb 05/Feb. 06	26,67%	21,31%	60,00%	78,57%	20,73%	40,00%	123,08%	-11,11%	-20,51%	-15,63%	-6,25%	-3,92%	28,57%	37,42%
	Mar 05/Mar 06	0,00%	22,65%	50,00%	60,00%	12,20%	66,67%	107,69%	33,33%	-23,08%	-7,78%	-3,23%	0,00%	25,00%	28,57%
	Abr. 05/Abr. 06	25,81%	14,12%	50,00%	31,25%	20,00%	77,78%	112,50%	-14,29%	-27,03%	-1,41%	-5,88%	6,38%	61,54%	14,00%
	Mai 05/Mai 06	9,38%	-8,88%	12,50%	75,00%	1,09%	0,00%	0,00%	0,00%	-34,15%	-5,88%	0,00%	12,50%	64,29%	-0,30%
	Xuñ 05/Xuñ 06	8,33%	-9,90%	0,00%	33,33%	15,19%	-23,08%	53,33%	25,00%	-29,41%	-14,29%	2,86%	17,39%	54,55%	0,00%
Industria	Xan 05/Xan 06	42,31%	12,89%	31,25%	32,54%	-13,10%	37,97%	30,36%	44,44%	14,37%	44,61%	20,75%	24,65%	36,96%	11,14%
	Feb 05/Feb. 06	35,85%	15,02%	17,65%	23,70%	-25,00%	24,90%	18,26%	36,07%	14,20%	41,36%	19,81%	25,71%	47,62%	12,46%
	Mar 05/Mar 06	24,14%	7,14%	-4,55%	24,64%	-22,33%	30,16%	18,92%	35,48%	10,69%	30,91%	12,82%	8,39%	38,55%	9,13%
	Abr. 05/Abr. 06	20,34%	6,02%	-13,04%	13,91%	-18,18%	18,32%	22,86%	33,87%	8,04%	27,76%	1,64%	-0,62%	43,37%	4,62%
	Mai 05/Mai 06	-1,54%	-14,60%	-35,71%	-1,92%	-28,19%	-8,87%	-15,38%	-5,95%	-9,27%	-7,85%	-8,57%	-11,80%	-4,03%	-12,10%
	Xuñ 05/Xuñ 06	-5,08%	-11,64%	-46,15%	13,77%	-24,32%	-1,00%	-6,72%	-1,22%	-6,04%	-7,86%	-10,08%	-14,02%	1,72%	-9,64%
Construción	Xan 05/Xan 06	51,02%	-18,63%	25,00%	14,85%	-15,85%	42,86%	-2,53%	-13,64%	13,39%	11,03%	51,16%	13,43%	5,26%	-2,79%
	Feb 05/Feb. 06	36,73%	-15,00%	53,85%	9,00%	-27,61%	26,58%	2,82%	-17,02%	8,82%	12,41%	61,54%	-8,45%	7,69%	-1,28%
	Mar 05/Mar 06	10,91%	-4,70%	46,15%	12,12%	-27,81%	13,41%	-1,30%	-20,83%	13,49%	9,93%	37,21%	-6,94%	0,00%	-2,94%
	Abr. 05/Abr. 06	22,92%	-2,07%	38,46%	4,21%	-25,16%	6,10%	-1,33%	-23,40%	12,71%	0,74%	25,00%	4,62%	-4,65%	-1,88%
	Mai 05/Mai 06	-3,28%	-13,04%	-18,18%	-11,65%	-27,78%	-19,59%	-21,51%	-38,18%	-12,77%	-16,36%	1,85%	-15,38%	-19,61%	-14,06%
	Xuñ 05/Xuñ 06	8,89%	-11,29%	13,33%	3,41%	-25,56%	-18,68%	-13,51%	-39,13%	-13,77%	-4,29%	12,77%	-7,14%	9,30%	-12,21%

Fonte: Informe mensual do paro rexistrado. SGC

TÁBOA 13. PORCENTAXE DE VARIACIÓN DA CIFRA DE PARO POR SECTOR ECONÓMICO DO MES COMPARADA COA DO MESMO MES DO ANO ANTERIOR (continuación)

		Baiona	Cangas	Fornelos de Montes	Gondomar	Moaña	Mos	Nigrán	Pazos de Borbén	O Porriño	Redondela	Salceda de Caselas	Salvaterra de Miño	Soutomaio	Vigo
Servizos	Xan 05/Xan 06	37,69%	12,55%	9,90%	37,01%	4,69%	41,84%	23,30%	12,77%	22,57%	33,90%	33,94%	27,27%	26,78%	20,55%
	Feb 05/Feb. 06	31,37%	16,65%	8,91%	31,72%	6,18%	24,79%	19,36%	12,12%	22,41%	33,47%	43,21%	18,86%	22,41%	21,26%
	Mar 05/Mar 06	22,91%	19,65%	10,53%	28,34%	6,28%	28,36%	20,90%	15,38%	25,68%	36,98%	38,69%	34,45%	23,01%	21,11%
	Abr. 05/Abr. 06	23,72%	16,58%	10,59%	23,62%	8,02%	22,38%	18,93%	17,95%	16,60%	36,19%	35,71%	36,27%	22,17%	17,79%
	Mai 05/Mai 06	-7,57%	-4,24%	-4,35%	4,25%	-12,23%	-0,49%	-4,54%	-5,22%	-4,30%	-3,51%	5,53%	-0,38%	-12,99%	-5,25%
	Xuñ 05/Xuñ 06	-0,94%	-1,38%	-11,24%	-6,93%	-9,65%	-9,54%	1,42%	9,01%	-1,33%	-5,64%	1,43%	5,37%	-2,94%	-5,12%
Sen emprego anterior	Xan 05/Xan 06	-6,74%	26,78%	0,00%	-1,09%	22,54%	-2,60%	5,26%	19,35%	4,65%	-12,98%	3,03%	-1,18%	-18,00%	6,10%
	Feb 05/Feb. 06	-4,21%	32,37%	3,85%	2,79%	24,83%	-0,52%	1,18%	0,00%	2,75%	-8,11%	5,21%	-8,24%	-4,44%	11,27%
	Mar 05/Mar 06	-3,03%	31,84%	3,85%	-0,52%	37,41%	-2,55%	2,34%	3,13%	6,72%	-10,12%	-2,17%	-11,76%	-2,33%	8,29%
	Abr. 05/Abr. 06	2,04%	26,46%	8,33%	-2,00%	33,81%	-1,60%	-2,25%	3,03%	7,94%	-9,27%	-2,13%	-4,82%	-8,89%	3,45%
	Mai 05/Mai 06	-0,98%	-9,09%	-11,11%	-7,22%	13,55%	-7,18%	-17,82%	-11,76%	2,20%	-13,62%	-20,69%	-18,37%	28,57%	-8,45%
	Xuñ 05/Xuñ 06	-9,26%	-12,88%	-17,24%	-14,66%	2,94%	-10,19%	-20,10%	0,00%	-0,71%	-16,26%	24,39%	-16,13%	25,64%	-15,38%

Fonte: Informe mensual do paro rexistrado. SGC

TÁBOA 14. NÚMERO DE CONTRATOS REGISTRADOS POR MODALIDADE, ANO 2005

	Baiona	Cangas	Fornelos de Montes	Gondomar	Moaña	Mos	Nigrán	Pazos de Borbén	O Porriño	Redondela	Salceda de Caselas	Salvaterra de Miño	Soutomaio	Vigo
Indefinido ordinario	18	125	1	36	51	89	33	3	259	70	28	18	9	3.830
Indefinido de fomento do emprego	30	121	0	39	54	80	43	3	159	64	20	21	17	2.082
De obra ou servizo	865	1.904	40	788	2.776	957	538	66	3.556	2.506	309	667	213	46.340
Eventual por circunstancias da produción	956	1.931	59	749	4.407	2.298	1.345	79	5.963	5.319	318	393	196	55.173
Interinidade	240	185	25	87	166	393	101	13	1.057	628	16	18	24	16.071
En prácticas	8	36	0	22	22	25	13	1	140	17	8	7	7	1.350
Para a formación	44	80	1	71	89	61	57	3	146	87	22	23	27	1.171
Outros	24	77	22	67	85	113	49	26	756	78	62	58	11	3.301
Total contratos	2.185	4.459	148	1.859	7.650	4.016	2.179	194	12.036	8.769	783	1.205	504	129.318

Fonte: IGE

TÁBOA 15. PORCENTAXE DOS CONTRATOS REXISTRADOS POR SECTORES ECONÓMICOS, ANO 2005

	Baiona	Cangas	Fornelos de Montes	Gondomar	Moaña	Mos	Nigrán	Pazos de Borbén	O Porriño	Redondela	Salceda de Caselas	Salvaterra de Miño	Soutomaio	Vigo
Agricultura e pesca	1,50%	15,41%	1,33%	1,27%	2,79%	0,33%	0,80%	0,47%	2,07%	3,45%	3,55%	22,69%	2,50%	2,38%
Industria	4,88%	7,99%	6,67%	28,85%	14,20%	25,43%	7,62%	9,48%	33,95%	7,94%	24,21%	15,29%	2,30%	10,40%
Construción	11,79%	11,60%	18,00%	25,24%	9,65%	6,80%	12,61%	23,22%	8,35%	7,56%	33,37%	20,30%	28,60%	8,17%
Servizos	81,83%	65,00%	74,00%	44,64%	73,36%	67,44%	78,98%	66,82%	55,63%	81,05%	38,88%	41,72%	66,60%	79,05%
Total	100,00%	100,00%	100,00%	100,00%	100,00%	100,00%	100,00%	100,00%	100,00%	100,00%	100,00%	100,00%	100,00%	100,00%

Fonte: IGE

TÁBOA 16. EVOLUCIÓN DOS CONTRATOS REXISTRADOS POR SECTORES ECONÓMICOS, ANO 2005

	Baiona	Cangas	Fornelos de Montes	Gondomar	Moaña	Mos	Nigrán	Pazos de Borbén	O Porriño	Redondela	Salceda de Caselas	Salvaterra de Miño	Soutomaíor	Vigo	
2002	Agricultura e pesca	45	612	0	21	249	6	14	1	239	200	5	152	0	3.077
	Industria	69	451	9	484	547	963	148	18	5.264	961	179	196	42	19.812
	Construción	169	544	7	368	437	280	327	38	1.374	444	133	327	125	9.780
	Servizos	1.688	1.786	97	901	4.052	1.548	1.389	66	6.634	6.967	188	351	293	99.935
	Total	1.971	3.393	113	1.774	5.285	2.797	1.878	123	13.511	8.572	505	1.026	460	132.604
2003	Agricultura e pesca	32	672	0	21	183	7	26	8	245	70	15	245	3	2.849
	Industria	95	384	7	507	788	989	125	18	4.577	789	182	275	36	14.984
	Construción	273	548	21	363	537	273	337	57	1.190	400	190	273	188	10.049
	Servizos	1.705	2.056	71	794	4.379	1.769	1.564	78	6.765	6.724	185	343	299	108.856
	Total	2.105	3.660	99	1.685	5.887	3.038	2.052	161	12.777	7.983	572	1.136	526	136.738

Fonte: IGE

TÁBOA 16. EVOLUCIÓN DOS CONTRATOS REXISTRADOS POR SECTORES ECONÓMICOS, ANO 2005

	Baiona	Cangas	Fornelos de Montes	Gondomar	Moaña	Mos	Nigrán	Pazos de Borbén	O Porriño	Redondela	Salceda de Caselas	Salvaterra de Miño	Soutomaior	Vigo	
2004	Agricultura e pesca	31	701	0	37	218	7	23	2	235	143	45	131	12	3.026
	Industria	64	359	3	613	959	1.158	179	16	4.459	876	186	237	34	13.661
	Construción	246	608	27	407	631	338	309	75	958	647	217	295	214	10.311
	Servizos	1.733	2.402	59	878	5.301	1.571	1.520	119	6.528	6.958	217	372	310	108.248
	Total	2.074	4.070	89	1.935	7.109	3.074	2.031	212	12.180	8.624	665	1.035	570	135.246
2005	Agricultura e pesca	34	704	2	25	216	14	18	1	262	309	29	285	13	3.236
	Industria	111	365	10	568	1.101	1.070	171	20	4.296	712	198	192	12	14.153
	Construción	268	530	27	497	748	286	283	49	1.057	678	273	255	149	11.107
	Servizos	1.860	2.970	111	879	5.687	2.837	1.773	141	7.039	7.268	318	524	347	107.535
	Total	2.273	4.569	150	1.969	7.752	4.207	2.245	211	12.654	8.967	818	1.256	521	136.031

Fonte: IGE

TÁBOA 17. NÚMERO DE EMPRESAS POR SECTOR ECONÓMICO

		Baiona	Cangas	Fornelos de Montes	Gondomar	Moaña	Mos	Nigrán	Pazos de Borbén	O Porriño	Redondela	Salceda de Caselas	Salvaterra de Miño	Soutomaior	Vigo
Industria, incluída a enerxía	2000	32	70	5	91	69	147	69	12	198	171	83	69	21	1330
	2001	27	69	5	98	76	154	73	10	203	177	84	72	24	1339
	2002	27	71	7	100	74	166	72	12	215	172	88	74	23	1377
	2003	27	76	6	103	82	172	74	13	228	175	83	72	23	1414
	2004	27	83	6	108	87	190	75	13	230	179	87	74	27	1450
Construción	2000	71	146	5	127	131	126	161	16	133	194	68	52	43	1389
	2001	77	158	7	137	134	131	170	16	139	207	72	61	41	1445
	2002	87	176	7	142	151	142	178	18	142	223	72	72	46	1514
	2003	96	191	10	155	161	154	181	19	157	233	77	74	50	1594
	2004	102	210	11	172	173	171	202	21	170	251	87	88	54	1776
Servizos	2000	550	1069	32	557	777	760	915	67	966	1314	309	275	300	18329
	2001	462	857	31	442	622	620	724	58	798	1186	228	240	262	16108
	2002	474	901	29	470	629	636	736	62	830	1195	248	250	266	16425
	2003	480	936	33	498	672	668	781	60	887	1215	267	266	282	16582
	2004	509	985	31	522	723	708	824	64	892	1248	282	262	278	17221

Fonte: Directorio de empresas e unidades locais. IGE

TÁBOA 18. PORCENTAXE DE EMPRESAS POR SECTOR ECONÓMICO

		Baiona	Cangas	Fornelos de Montes	Gondomar	Moaña	Mos	Nigrán	Pazos de Borbén	O Porriño	Redondela	Salceda de Caselas	Salvaterra de Miño	Soutomaio	Vigo
Industria, incluída a enerxía	2000	4,90%	5,45%	11,90%	11,74%	7,06%	14,23%	6,03%	12,63%	15,27%	10,18%	18,04%	17,42%	5,77%	6,32%
	2001	4,77%	6,37%	11,63%	14,48%	9,13%	17,02%	7,55%	11,90%	17,81%	11,27%	21,88%	19,30%	7,34%	7,09%
	2002	4,59%	6,18%	16,28%	14,04%	8,67%	17,58%	7,30%	13,04%	18,11%	10,82%	21,57%	18,69%	6,87%	7,13%
	2003	4,48%	6,32%	12,24%	13,62%	8,96%	17,30%	7,14%	14,13%	17,92%	10,78%	19,44%	17,48%	6,48%	7,22%
	2004	4,23%	6,49%	12,50%	13,47%	8,85%	17,77%	6,81%	13,27%	17,80%	10,67%	19,08%	17,45%	7,52%	7,09%
Construción	2000	10,87%	11,36%	11,90%	16,39%	13,41%	12,20%	14,06%	16,84%	10,25%	11,55%	14,78%	13,13%	11,81%	6,60%
	2001	13,60%	14,58%	16,28%	20,24%	16,11%	14,48%	17,58%	19,05%	12,19%	13,18%	18,75%	16,35%	12,54%	7,65%
	2002	14,80%	15,33%	16,28%	19,94%	17,68%	15,04%	18,05%	19,57%	11,96%	14,03%	17,65%	18,18%	13,73%	7,84%
	2003	15,92%	15,88%	20,41%	20,50%	17,60%	15,49%	17,47%	20,65%	12,34%	14,36%	18,03%	17,96%	14,08%	8,14%
	2004	15,99%	16,43%	22,92%	21,45%	17,60%	16,00%	18,35%	21,43%	13,16%	14,96%	19,08%	20,75%	15,04%	8,69%
Servizos	2000	84,23%	83,19%	76,19%	71,87%	79,53%	73,57%	79,91%	70,53%	74,48%	78,26%	67,17%	69,44%	82,42%	87,08%
	2001	81,63%	79,06%	72,09%	65,29%	74,76%	68,51%	74,87%	69,05%	70,00%	75,54%	59,38%	64,34%	80,12%	85,26%
	2002	80,61%	78,48%	67,44%	66,01%	73,65%	67,37%	74,65%	67,39%	69,92%	75,16%	60,78%	63,13%	79,40%	85,03%
	2003	79,60%	77,81%	67,35%	65,87%	73,44%	67,20%	75,39%	65,22%	69,73%	74,86%	62,53%	64,56%	79,44%	84,65%
	2004	79,78%	77,07%	64,58%	65,09%	73,55%	66,23%	74,84%	65,31%	69,04%	74,37%	61,84%	61,79%	77,44%	84,22%

Fonte: Directorio de empresas e unidades locais. IGE

TÁBOA 19. NÚMERO DE EMPRESAS POR VOLUME DE EMPREGADOS/AS

		Baiona	Cangas	Fornelos de Montes	Gondomar	Moaña	Mos	Nigrán	Pazos de Borbén	O Porriño	Redondela	Salceda de Caselas	Salvaterra de Miño	Soutomaio	Vigo
Microempresa	2000	550	1033	41	613	791	792	922	83	979	1470	353	340	310	17671
	2001	556	1086	41	655	806	807	947	83	1006	1506	373	358	317	17926
	2002	573	1138	47	685	863	859	999	84	1065	1525	393	388	339	18200
	2003(*)	177	401	6	231	282	433	362	24	499	430	157	108	135	7403
	2004(*)	206	432	6	248	321	471	397	26	545	456	172	123	144	8153
Pequena empresa	2000	15	38	0	44	29	88	30	2	122	74	23	20	16	1012
	2001	21	39	0	47	31	103	31	4	128	66	28	23	13	1105
	2002	21	40	0	53	31	106	31	5	141	77	31	23	11	1107
	2003(*)	21	49	0	64	29	102	29	7	139	71	30	27	12	1136
	2004(*)	23	48	0	63	27	109	36	8	144	72	27	30	12	1119
Mediana empresa	2000	0	2	0	3	2	11	2	1	25	6	3	1	0	124
	2001	1	3	0	3	2	9	1	1	35	6	3	2	1	156
	2002	0	5	0	2	3	9	1	1	35	7	3	1	1	147
	2003(*)	0	3	0	4	3	8	2	0	34	9	2	1	0	157
	2004(*)	1	4	0	3	4	9	3	0	32	8	3	1	0	158
Gran empresa	2000	0	0	0	0	0	2	0	0	3	1	0	0	0	20
	2001	0	0	0	0	0	2	0	0	3	1	0	0	0	22
	2002	0	0	0	0	0	2	0	0	3	1	0	0	0	19
	2003(*)	0	0	0	0	0	2	0	0	5	1	0	0	0	19
	2004(*)	0	0	0	0	0	2	0	0	5	1	0	0	0	18

Fonte: Directorio de empresas e unidades locais. IGE

(*) Nos anos 2003 e 2004 non se contaron os autónomos, este feito afecta sobre todo ao número de microempresas.

TÁBOA 20. NÚMERO DE AUTÓNOMOS/AS

	Baiona	Cangas	Fornelos de Montes	Gondomar	Moaña	Mos	Nigrán	Pazos de Borbén	O Porriño	Redondela	Salceda de Caselas	Salvaterra de Miño	Soutomaior	Vigo
2003	434	799	41	481	652	489	686	65	600	1145	253	272	204	11514
2004	449	878	43	523	685	530	756	67	640	1207	281	283	225	12107

Fonte: Directorio de empresas e unidades locais. IGE

TÁBOA 21. PORCENTAXE DE EMPRESAS POR VOLUME DE EMPREGADOS/AS

		Baiona	Cangas	Fornelos de Montes	Gondomar	Moaña	Mos	Nigrán	Pazos de Borbén	O Porriño	Redondela	Salceda de Caselas	Salvaterra de Miño	Soutomaio	Vigo
Microempresa	2000	97,35%	96,27%	100,00%	92,88%	96,23%	88,69%	96,65%	96,51%	86,71%	94,78%	93,14%	94,18%	95,09%	93,86%
	2001	96,19%	96,28%	100,00%	92,91%	96,07%	87,62%	96,73%	94,32%	85,84%	95,38%	92,33%	93,47%	95,77%	93,32%
	2002	96,46%	96,20%	100,00%	92,57%	96,21%	88,01%	96,90%	93,33%	85,61%	94,72%	92,04%	94,17%	96,58%	93,46%
	2003(*)	89,39%	88,52%	100,00%	77,26%	89,81%	79,45%	92,11%	77,42%	73,71%	84,15%	83,07%	79,41%	91,84%	84,95%
	2004(*)	89,57%	89,26%	100,00%	78,98%	91,19%	79,70%	91,06%	76,47%	75,07%	84,92%	85,15%	79,87%	92,31%	86,29%
Pequena empresa	2000	2,65%	3,54%	0,00%	6,67%	3,53%	9,85%	3,14%	2,33%	10,81%	4,77%	6,07%	5,54%	4,91%	5,38%
	2001	3,63%	3,46%	0,00%	6,67%	3,69%	11,18%	3,17%	4,55%	10,92%	4,18%	6,93%	6,01%	3,93%	5,75%
	2002	3,54%	3,38%	0,00%	7,16%	3,46%	10,86%	3,01%	5,56%	11,33%	4,78%	7,26%	5,58%	3,13%	5,68%
	2003(*)	10,61%	10,82%	0,00%	21,40%	9,24%	18,72%	7,38%	22,58%	20,53%	13,89%	15,87%	19,85%	8,16%	13,03%
	2004(*)	10,00%	9,92%	0,00%	20,06%	7,67%	18,44%	8,26%	23,53%	19,83%	13,41%	13,37%	19,48%	7,69%	11,84%
Mediana empresa	2000	0,00%	0,19%	0,00%	0,45%	0,24%	1,23%	0,21%	1,16%	2,21%	0,39%	0,79%	0,28%	0,00%	0,66%
	2001	0,17%	0,27%	0,00%	0,43%	0,24%	0,98%	0,10%	1,14%	2,99%	0,38%	0,74%	0,52%	0,30%	0,81%
	2002	0,00%	0,42%	0,00%	0,27%	0,33%	0,92%	0,10%	1,11%	2,81%	0,43%	0,70%	0,24%	0,28%	0,75%
	2003(*)	0,00%	0,66%	0,00%	1,34%	0,96%	1,47%	0,51%	0,00%	5,02%	1,76%	1,06%	0,74%	0,00%	1,80%
	2004(*)	0,43%	0,83%	0,00%	0,96%	1,14%	1,52%	0,69%	0,00%	4,41%	1,49%	1,49%	0,65%	0,00%	1,67%
Gran empresa	2000	0,00%	0,00%	0,00%	0,00%	0,00%	0,22%	0,00%	0,00%	0,27%	0,06%	0,00%	0,00%	0,00%	0,11%
	2001	0,00%	0,00%	0,00%	0,00%	0,00%	0,22%	0,00%	0,00%	0,26%	0,06%	0,00%	0,00%	0,00%	0,11%
	2002	0,00%	0,00%	0,00%	0,00%	0,00%	0,20%	0,00%	0,00%	0,24%	0,06%	0,00%	0,00%	0,00%	0,10%
	2003(*)	0,00%	0,00%	0,00%	0,00%	0,00%	0,37%	0,00%	0,00%	0,74%	0,20%	0,00%	0,00%	0,00%	0,22%
	2004(*)	0,00%	0,00%	0,00%	0,00%	0,00%	0,34%	0,00%	0,00%	0,69%	0,19%	0,00%	0,00%	0,00%	0,19%

Fonte: Directorio de empresas e unidades locais. IGE

(*) Nos anos 2003 e 2004 non se contaron os autónomos, este feito afecta sobre todo ao número de microempresas.

TÁBOA 22. PORCENTAXE DE AUTÓNOMOS/AS SOBRE O TOTAL DE EMPRESAS

	Baiona	Cangas	Fornelos de Montes	Gondomar	Moaña	Mos	Nigrán	Pazos de Borbén	O Porriño	Redondela	Salceda de Caselas	Salvaterra de Miño	Soutomaio	Vigo
2003	68,67%	63,82%	87,23%	61,67%	67,49%	47,29%	63,58%	67,71%	46,99%	69,14%	57,24%	66,67%	58,12%	56,92%
2004	66,13%	64,46%	87,76%	62,49%	66,06%	47,28%	63,42%	66,34%	46,85%	69,21%	58,18%	64,76%	59,06%	56,17%

Fonte: Directorio de empresas e unidades locais. IGE



UNIDADE DE PROMOCIÓN
E DESENVOLVEMENTO
MANCOMUNIDADE DA ÁREA INTERMUNICIPAL DE VIGO



MANCOMUNIDADE DA ÁREA
INTERMUNICIPAL DE VIGO



XUNTA DE GALICIA
CONSELLERÍA DE TRABALLO
Dirección Xeral de
Promoción do Emprego



**REDE DE
TÉCNICOS
DE EMPREGO
DE GALICIA**



**FONDO SOCIAL
EUROPEO**