

**A INNOVACIÓN NAS ESCOLAS OBRADOIRO E
OBRADOIROS DE EMPREGO**

UNIDADE DE PROMOCIÓN E DESENVOLVEMENTO
MANCOMUNIDADE DA ÁREA INTERMUNICIPAL DE VIGO

INDICE

Introducción.....	3
Metodoloxía	4
Criterios de innovación.....	4
A innovación en España	6
A innovación en Galicia.	16
Batería de proxectos innovadores para a provincia de Pontevedra	20
Outros posibles proxectos.	82
Reflexións finais.	84

Introducción

Dende que no ano 1985 xurdiu o programa de escolas e obradoiros foron moitos os proxectos desenvolvidos en Galicia que si ben tiveron nun principio como finalidade a recuperación do patrimonio, nos últimos anos a tendencia é a de fomentar proxectos promovidos por concellos nos que a obra, aínda que ten un carácter social, non deixa de ser unha mera construción. En consecuencia, obsérvase unha reiteración na proposta de especialidades centradas neste sector, que responden máis ós intereses da entidade promotora –na maioría dos casos concellos- que ás demandas do mercado laboral e ós recursos que existen no territorio.

Dende a UPD, como unha das entidades encargadas de elaborar este tipo de proxectos, constatouse este feito e, en consecuencia, sentiuse a necesidade de promover proxectos máis innovadores que se adaptasen á realidade local. Deste xeito, procedeuse a recompilar información co fin de coñecer a situación doutras comunidades autónomas. O baleirado dos datos obtidos deu como resultado que en moitas delas se levaban a cabo proxectos innovadores dende o punto de vista da existencia dunha maior diversidade de entidades promotoras, dun colectivo destinatario máis amplo, dunhas especialidades adaptadas ó mercado laboral, da realización de obras que non están centradas somentes na construción e/ou da presenza de actividades de servizos.

Unha vez analizadas estas experiencias cremos que moitas delas poderían ser trasladadas ó ámbito galego, e en concreto a Pontevedra, provincia que conta cun amplo abano de recursos infrautilizados e susceptibles de ser explotados. Neste senso, foi fundamental unha prospección a nivel comarcal do noso ámbito de actuación co fin de poder propor proxectos innovadores que partan tanto das necesidades sentidas por parte dos axentes sociais como da riqueza do territorio.

Por conseguinte, neste documento recóllense, nunha primeira parte, os criterios dende os que é posible innovar no programa de escolas e obradoiros, para posteriormente facer un estudo da situación deste, en España e en Galicia, durante o período 1999-2002. Nun segundo apartado amósase un DAFO por comarcas da provincia de Pontevedra, a partir do que se establecen as propostas de proxectos innovadores que se poderían desenvolver.

Finalmente, en resposta á solicitude feita pola Sección de Escolas da Consellería de Asuntos Sociais, Emprego e Relacións Laborais, elaborouse unha proposta sobre como actuar no sector da hostalería no concello de Vigo, concretamente no barrio de Coia, analizando os pros e contras de levar a cabo un proxecto destas características.

Metodoloxía

A realización deste estudo partiu dun labor de recompilación de información que á súa vez requiriu unha serie de accións:

- ✍ Creación dunha base de datos sobre as UPDs existentes en España.
- ✍ Contacto con elas para informarles do proxecto e comunicarles o interese de que colaborasen no mesmo cubrindo un formulario.
- ✍ Envío dunha carta explicativa especificando os eixes nos que se centraba a innovación, e dun cuestionario elaborado pola UPD relativo ás características daqueles proxectos considerados como novedosos.
- ✍ Baleirado de datos a formato papel e creación dunha base de datos relacional.
- ✍ Reunións con xerentes comarcais e técnicos locais de emprego co fin de complementar un cuestionario elaborado previamente referido ós recursos endóxeos do territorio e estratexias de actuación previstas.
- ✍ Contactos con profesionais vinculados coas actividades obxecto de innovación.
- ✍ Busca de información en Internet e en documentos escritos.

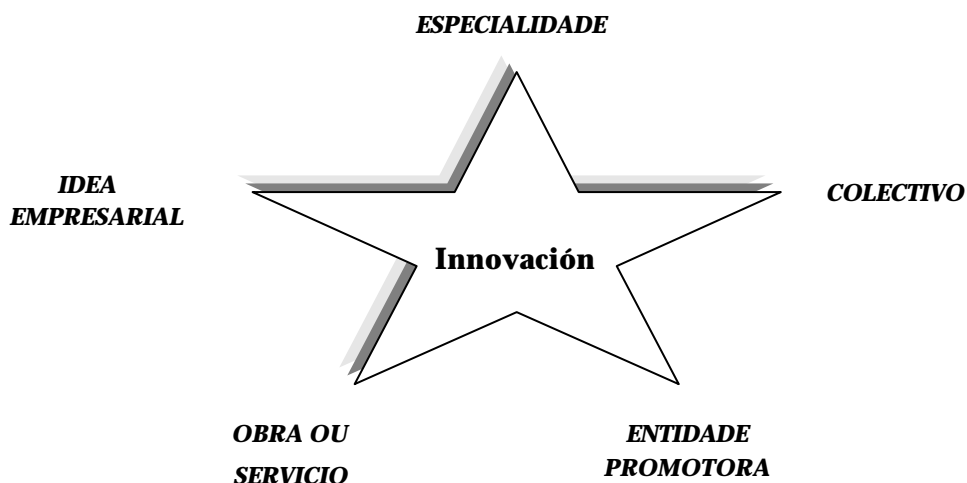
Centrándonos no documento escrito e co obxecto de facilitar a súa comprensión, debemos sinalar que:

- ✍ Nos cadros que recompilan experiencias desenvolvidas noutras comunidades e relacionadas cos proxectos innovadores esbozados para cada unha das comarcas, resaltamos aqueles aspectos que sustentan os eixes de innovación propostos.
- ✍ Algunhas das experiencias que avalan os proxectos non aparecen recollidas nos resultados do traballo de campo. Trátase de experiencias das que tivemos coñecemento a través do noso labor de busca en Internet e que foron desenvolvidas nun período anterior ó establecido para o estudo de innovación en España, pero que debido ó interese das mesmas decidimos mencionalas.

Criterios de innovación

Cando falamos de potenciar a innovación nos proxectos de escola ou obradoiro, non estamos suxerindo un cambio baseado en algo abstracto nin pretendemos levalo a cabo por medio do azar, senón que a innovación que propoñemos responde a unha análise da realidade concreta, na que se recollen elementos xa existentes nestes proxectos pero que non se están aproveitando como se debería.

Tendo en conta o anteriormente comentado, á hora de esbozar posibles vías de cambio nestes proxectos, partimos dos seguintes parámetros:



Especialidade: apostar pola formación en alternancia en empregos que faciliten a saída de profesionais en actividades emerxentes, e que son demandados por ter relación cos ámbitos laborais considerados novos xacementos de emprego.

Colectivo: dar resposta ás necesidades de apoio cara a inserción laboral daqueles grupos de persoas que polas súas características persoais, sociais, realidade familiar, etc., están en situación de desvantaxe respecto a outros.

Entidade promotora: sensibilizar ás asociacións, organismos e/ou outras entidades diferentes dos concellos a participar como promotoras de proxectos de escola ou obradoiro así como potenciar elementos de colaboración entre dúas ou máis entidades tanto na promoción, posta en marcha e acompañamento dun proxecto, como na súa implicación no proceso de inserción laboral dos participantes do mesmo.

Obra ou servicio: incrementar o número de proxectos cunha actuación encamiñada a realizar un servicio e non, no que habitualmente se está facendo, unha intervención tan só de obra. Nos casos de actuacións de obra, potenciar aquelas non vinculadas tradicionalmente ó sector da construción.

Idea empresarial: establecer, dende o momento do deseño do proxecto, a finalidade da posta en marcha do mesmo: formar a persoas que van constituír, ó remate da escola ou obradoiro, un negocio que continúe co mesmo labor efectuado ó longo da duración do proxecto no que se refire a produto, xeito de traballar, etc., pero sen contar co apoio e protección titorizada do equipo que conforma a escola ou obradoiro.

Como complemento ás anteriores formas de innovar, cómpre indicar que tamén se produce innovación na medida en que un determinado tipo de proxecto resulta novedoso para un territorio concreto, aínda que xa se tivera desenvolvido noutros.

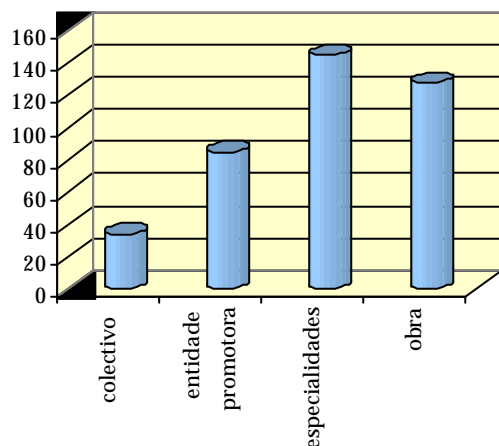
A innovación en España

Co fin de poder coñecer o grao de innovación que se está a producir nas escolas e obradoiros en España, a UPD realizou unha enquisa que foi enviada ás Direccións Provinciais do INEM, delegacións territoriais de emprego e UPDs. Só 13 comunidades respostaron (Andalucía, Aragón, Cantabria, Castilla-León, Castilla-La Mancha, Ceuta, Extremadura, Galicia, Illas Baleares, Madrid, Navarra, País Vasco e Valencia) e, en consecuencia, a nosa análise restrinxirase a estes ámbitos territoriais.

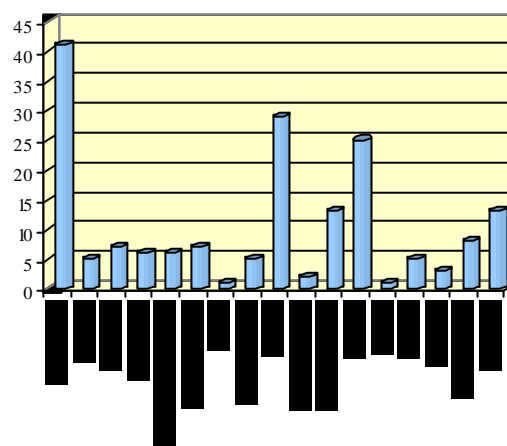
En total rexistráronse 176 escolas, obradoiros e casas de oficio innovadores nos que a novidade introducida foi de moi diferente tipo, xa sexa nas especialidades, na entidade promotora, nos colectivos que acollían e/ou na obra que realizaban¹. Pero tal e como podemos apreciar no gráfico a maior parte da innovación veu determinada polo tipo de entidade promotora (83,33%), seguida da obra (73,56%), cousa bastante lóxica posto que ambos eixes está relacionados.

En canto á innovación en entidades promotoras, temos que só se rexistraron 85 proxectos onde o promotor non era un concello, representando un 48,85%. E por último temos que o eixe onde se produce unha menor innovación é nos colectivos participantes nos proxectos, posto que tan só 34 proxectos tomaron este tipo de iniciativa (19,54%).

Ámbitos nos que innovaron as escolas e obradoiros



Nº de proxectos innovadores por comunidades

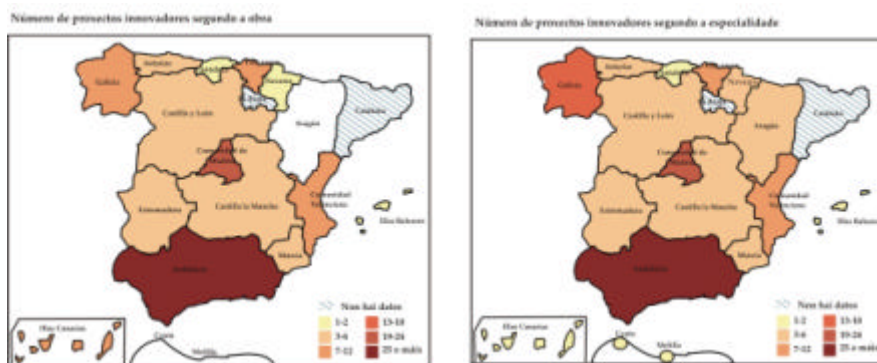


Se analizamos a innovación por comunidades autónomas, temos que é Andalucía onde se dan un maior número de proxectos innovadores. Seguida a bastante distancia de Galicia e Madrid, e en menor contía Valencia e as Illas Canarias. O resto das comunidades enquisadas presentan unha cifra de proxectos que non pasa dos 7.

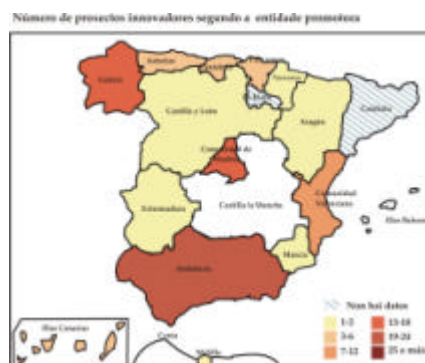
Pero se analizamos en maior profundidade este dato, e o desagregamos en función dos eixes de innovación, tal e como podemos contemplar nos seguintes mapas, atopámonos coa seguinte realidade:

¹ Deberase ter en conta que un proxecto é susceptible de poder innovar en varios ámbitos.

Os resultados obtidos en canto á especialidade e á obra son análogos, cousa bastante normal dada a vinculación existente entre ambas. Así temos que Andalucía é a comunidade onde se produce esto, seguida a bastante distancia de Madrid, Galicia e o País Vasco. Mención aparte, o caso de Aragón onde a innovación en especialidades é moito maior que a das obras.



A situación varía considerablemente, se nos fixamos no mapa das entidades. Aquí apreciamos que o número de proxectos innovadores se reduce considerablemente. Cabe salientar que os territorios que menos entidades promotoras novedosas presentan son Extremadura, Castilla-León, Aragón e Navarra, e que Castilla-La Mancha non contabiliza ningún caso neste ámbito.



Por outra banda, se nos fixamos no mapa que representa a innovación segundo os colectivos podemos apreciar como hai un considerable número de comunidades autónomas onde non se deu ningún caso (Castilla-León, Castilla-La Mancha e Extremadura). Tamén podemos observar como o maior número de proxectos están en comunidades como Andalucía, Asturias, Cantabria e Galicia.

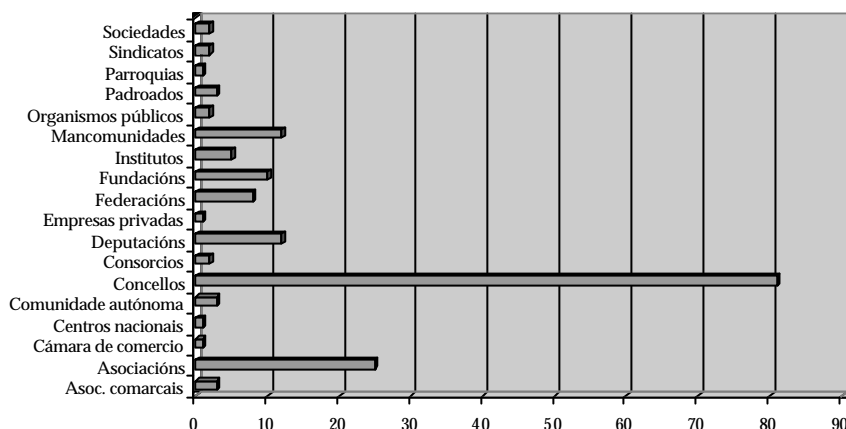


As entidades promotoras

Como ven sendo habitual as entidades que máis proxectos de escolas e obradoiros promoven son os concellos (46,6%), debido a que tradicionalmente están máis vinculados coa promoción de proxectos de desenvolvemento local e o fomento do emprego, podendo deste xeito acceder máis facilmente a este tipo de programas.

Tamén podemos observar no gráfico que son as asociacións as que ocupan un segundo lugar como entidades promotoras. Estas adoitan levar a cabo proxectos con colectivos que se ven desfavorecidos á hora de insertarse no mercado laboral como pode ser o caso dos minusválidos, diminuídos, mozos border-line e con algún tipo de psicoses, autistas e xitanos. Ou ben se trata de asociacións que pretenden fomentar o desenvolvemento local ou a solidariedade cun determinado territorio.

Entidades promotoras en España

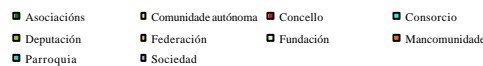
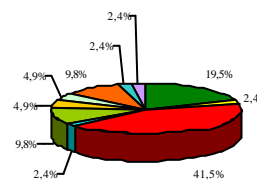


Nun nivel inferior atopamos ás Deputacións Provinciais e as Mancomunidades con 12 proxectos promovidos, as Fundacións con 10 e as Federacións con 8. O resto de entidades teñen unha representación moito menor que oscila entre 1 e 5 e tan só representan o 14,3% do total de entidades que promoveron proxectos de escolas e obradoiros.

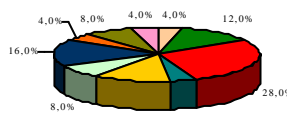
Analizando este dato por comunidades autónomas, apreciamos que a tipoloxía das entidades promotoras varía moito dunha comunidade a outra. Destacando o caso de Andalucía, Madrid e Valencia, onde se presenta unha maior variedade de entidades.

No caso andaluz o 61% dos proxectos están promovidos por concellos e asociacións, mentres que o resto está moi repartido entre as deputacións, mancomunidades, consorcios, fundacións, federacións, parroquias eclesiásticas e sociedades en maior ou menor medida.

Andalucía

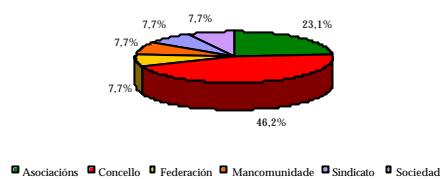


Madrid



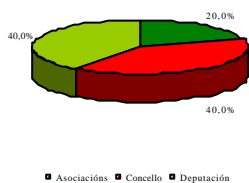
Pola súa banda, Valencia reflicte un predominio dos concellos e as asociacións que conxuntamente representan un 69,3%, ó tempo que as federacións, mancomunidades, sindicatos e sociedades teñen o mesmo peso á hora de promover escolas ou obradoiros.

Valencia

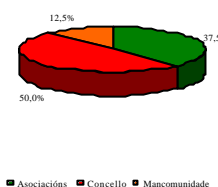


No resto do territorio nacional enquisado hai unha menor variedade de entidades promotoras, sobre todo no caso de Navarra, Illas Baleares, Extremadura, e Melilla nas que tan só se rexistran proxectos promovidos polos concellos. Así mesmo, a tipoloxía varía dende os dous casos de Asturias, Castilla-La Mancha e Murcia, ata os catro de Cantabria e Castilla-León. En case todos é a figura do concello a que predomina, salvo no caso de Castilla-La Mancha, onde o 83,3% dos proxectos foron levados a cabo polas deputacións, e o de Aragón, onde as asociacións representan o 40% das entidades promotoras.

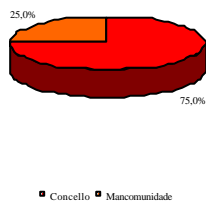
Aragón



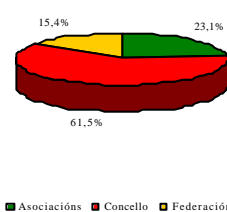
País Vasco



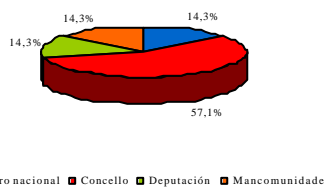
Murcia



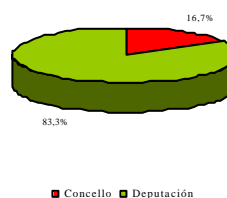
Illas Canarias



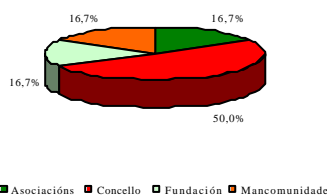
Castilla-León



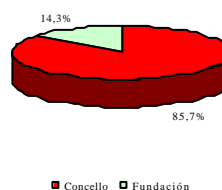
Castilla-La Mancha



Cantabria



Asturias

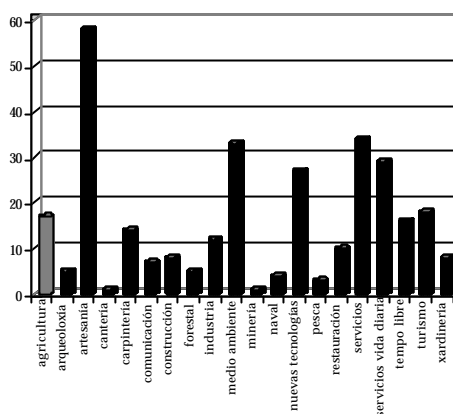


As especialidades

Se nos atemos á innovación dende o punto das especialidades, podemos ver que das 389 especialidades desenvolvidas polos 174 proxectos enquisados, 307 eran novedosas, o que supón un 79% dos casos. Ademais esta innovación presentouse en 145 dos proxectos.

Tal e como vemos no gráfico, son os traballos vencellados coa artesanía os que teñen unha maior presenza (19,2%), seguido das actividades relacionadas co medio ambiente e os servizos da vida diaria cun 9,8%, das novas tecnoloxías (8,8%) e das actividades que abrangue o sector servizos (8,1%). O resto de especialidades innovadores móvense en porcentaxes menores que oscilan entre o 5,9% do turismo e o 0,3% de cantería.

Especialidades innovadoras en escolas e obradoiros



ESPECIALIDADE	SECTOR
Agricultura ecolóxica Auxiliar de laboratorio agrario Avicultura Cultivo de plantas aromáticas e medicinais Elaboración de produtos agroalimentarios Elaborador de viños Experto en produción de cogumelos Horticultura Mantemento de bodegas Olivicultor	Agricultura
Arqueoloxía Auxiliar de arqueoloxía Traballos auxiliares de Arqueoloxía	Arqueoloxía
Alfarería Alfarería/Cerámica Artesanía de cortiza Artesanía en fibra óptica Artesanía en fibra vexetal Bordado Bordados aplicados Calderería artística Calzado artesanal Cerámica Confección de napa e ante Damasquinador Dorado	Artesanía

<p>Elaborador de papel artesanal Elaborador de traxes artesanais Forxa Guarnicionería Maquetismo Marroquinería Marroquinería: cortador de coiro Marroquinería: Cortador de coiro, ante e napa Marroquinería: Preparador e coseedor coiro, ante e napa Marroquinería: preparador coseedor de coiro Matricería de moldes de vidro Modelado e baleirado Operario fallero Orfebrería Pintura artística Recuperación de complem. e indumentaria tradicional Recuperación de vidreiras artesanais Xastrería de traxes rexionais Xastrería de traxes tradicionais Soplado de vidro Talla, restauración e dourado Tapicería Tecedor de alfombras Tecedor de tapices Tecido de alfombras e tapices Tecido de tear Técnica de engastado de xoias Técnica de microfusión de xoias Técnica de xoiería Toneleiro Vidreiras-vitrales Vidreiras Xoiería</p>	<p>Artesanía</p>
<p>Canteiro de lousa</p>	<p>Cantería</p>
<p>Carpintería de armar Carpintería de ferro Carpintería de ribeira Carpintería metálica e de PVC Carpintería metálica e PVC - forxa Ebanistería Operador de armado e montaxe carpintería de moble</p>	<p>Carpintería</p>
<p>Experto en son Imaxe e son Instalación de equipos e sistemas de comunicación Instalador de redes de comunicación Novas Tecnoloxías en Comunicacóns Radio e televisión Técnico de T.V. e vídeo</p>	<p>Comunicación</p>
<p>Escaiola Especialista en construción de obras públicas</p>	<p>Construcción</p>

Estructuras metálicas Pintura	Construcción
Traballos forestais Viveirismo forestal	Forestal
Caldereiría industrial Chapa e pintura Chapa e pintura de vehículos Confección industrial Corte e confección Electromecánica de mantemento Maquinista de confección industrial Mecánica de vehículos lixeiros Mecánico de vehículos Operador transformación caucho e plástico	Industria
Calidade ambiental Conservación de espacios naturais Conservador de espacios naturais e vexetación autóctona Control medio ambiente Enerxías alternativas Experto en restauración das áreas degradadas Guía ecolóxico Instalación de equipos de enerxía renovable Instalacións de enerxías alternativas Medio ambiente Medio ambiente laboral Monitor aula de natureza Monitor de centro de interpretación Reciclaxe e/ou tratamento de residuos urbanos Recuperación de indumentaria municipal Recuperación e rehabilitación medioambiental Restauración de áreas degradadas Restauración Medio Ambiente Técnico de Mantemento de instalacións de enerxías renovables Vixiante ambiental medio urbano Xestión de residuos vexetais	Medio ambiente
Mineiro de extracción, transporte, elaboración	Minería
Arquivos (auxiliar de biblioteca) Auxiliar de Arquivos Museos e Bibliotecas Documentalismo Encadernación Museografía Técnicas documentais e autoedición Xestión Documental	Museo e arquivo
Actividades náutico-turísticas Novas técnicas de construcción naval Tableiros de poliéster e fibra de vidro	Naval
Aplicacións informáticas Desenvolvemento e xestión da información Deseño e mantemento de páxinas web Deseño gráfico	Novas Tecnoloxías

<p>Deseño gráfico e modelado de figuras plásticas Dixitalización Dixitalización de arquivos Dixitalización fotográfica histórica Domótica Experto en Internet e comercio electrónico Formación na alfabetización informática Instalador de equipos, liñas e sistemas de comunicación Instalador mantemento e reparación de ordenadores Internet Mantemento e reparación de ordenadores Maquinista Offset Novas tecnoloxías aplicadas ó campo administrativo Novas tecnoloxías no desenvolvemento de aplicacións Redes informáticas Técnicas de delineación e cartografía Técnico en sistemas microinformáticos e admon de sistemas operativos de redes Teletraballo</p>	<p>Novas Tecnoloxías</p>
<p>Acuicultura Pesca tradicional Piscicultura</p>	<p>Pesca</p>
<p>Auxiliar restauración de alfombras Auxiliar restaurador de tapices Preservación, conservación e encadernación Reciclado-restauración de mobles Restauración Pintura mural Restauración de carruaxes Restauración de Documentos Restauración de sitios históricos</p>	<p>Restauración</p>
<p>Auxiliar de laboratorio Axente comercial Caracterizador Cociña Coidador de cabalos Educación vial Educador infantil Experto en iluminación Experto en maquinaria escénica e utilería Informador seguridade instalacións de gas Limpeza de inmobles e viales Montaxe de exposicións Operador de planta de tratamento de auga Operador de sistemas de distribución de auga Orientación laboral Prevención de Riscos Laborais Reparación de electrodomésticos Reparador mantemento de edificios Xastrería Seguridade vial Socorrismo Técnico de vestiario</p>	<p>Servicios</p>

Apoio á comunidade escolar Atención a Colectivos Marxinais Atención á infancia Atención especial a enfermos de Alzheimer Atención especializada a enfermos de Alzheimer Atención ó diminuído Auxiliar de apoio social Auxiliar de axuda a domicilio Auxiliar de discapacitados físicos e psíquicos Auxiliar de enfermería e xeriatría Auxiliar de xeriatría Auxiliar de xeriatría e discapacidade Axuda a domicilio Coidador infantil Dinamización sociolaboral en colectivos especiais Traballo no fogar Xeriatría	Servicios da vida diaria
Animación circense Animación cultural Animación sociocultural Animador do desenvolvemento comunitario Buceo Deseño e xestión de Instalacións e actividades deportivas Monitor de equitación Monitor deportivo Monitor escolar de tempo libre Titeres Tramoia Xestión de instalacións marítimo-deportivas	Tempo libre
Actividades náutico-turísticas Animación turística Axente de desenvolvemento turístico Desenvolvemento turístico Deseño e xestión actividades turísticas Ecoturismo Emprendedor turístico Guía subacuático Guías de turismo rural Turismo rural	Turismo
Cultivo de plantas aromáticas e medicinais Florista Viveirismo Viveirismo forestal Viveirista de plantas autóctonas Xardinería	Xardinería

Os colectivos

É sabido que os colectivos participantes no programa de escolas e obradoiros son principalmente aquelas persoas con dificultades para a inserción laboral que se atopan entre 16 e 25 anos no caso das escolas, e que superan os 25 anos no caso dos obradoiros.

Sen embargo, en ocasións, as entidades promotoras dirixen este tipo de programa cara persoas que, ben por pertencer a un grupo social determinado ou por ter algún problema físico, se ven desfavorecidos á hora de incorporarse ó mercado laboral.

Analizadas as enquisas realizadas a escolas e obradoiros do ámbito nacional, podemos observar que tan só 33 proxectos innovaron no colectivo destinatario do programa. Podendo establecer, a partir delas, tres grandes grupos de persoas participantes que poden resultar novedosos:

☞☞ Mozos entre 16 e 24 anos con especiais dificultades:

- ☞☞ Marxinados socialmente como os drogodependentes, inmigrantes ou xitanos.
- ☞☞ Persoas con algún tipo de minusvalía, discapacitados, xordos, mozos con déficits psíquicos, xente procedente de programas de garantía social ou mozos border-line.
- ☞☞ Persoas que por residir nun determinado barrio ou en áreas rurais teñen difícil o acceso á formación e ó traballo.

☞☞ Mulleres:

- ☞☞ Con profesións sen saída laboral.
- ☞☞ Sen cualificación profesional.

☞☞ Persoas maiores de 25 anos:

- ☞☞ Con titulacións superiores ou unha formación especializada.
- ☞☞ Separadas.

A obra

En total foron 69 os proxectos que innovaron no ámbito da obra o que supón o 39% do total. A través das enquisas pódese observar que a meirande parte deles baseáronse no aproveitamento dos recursos endóxeos existentes no seu territorio así como nas demandas de servizos por parte da poboación local. Deste xeito podemos establecer 9 grandes grupos de actuacións:

- ☞☞ Actividades artesanais: como poden ser a xastrería histórica, creación dun museo do téxtil e arranxos de indumentaria tradicional, marroquinería, xoiería, fabricación de papel artesanal e realización de fallas.
- ☞☞ Agricultura: como son o establecemento de explotacións agrarias piloto.
- ☞☞ Naval: coa recuperación de embarcacións tradicionais e actividades náutico-deportivas.
- ☞☞ Medioambiente: mediante a recuperación e mantemento do litoral mariño, recollida e reciclaxe de residuos urbanos, a promoción de técnicos especialistas en bioloxía molecular, así como a domótica e o estudo e deseño de enerxías alternativas.
- ☞☞ Turismo: a través da xestión de servizos e actividades turísticas, adecuacións de albergues e creación de oficinas municipais de turismo, a promoción de infraestruturas turísticas e guía por diferentes programas de turismo rural, a

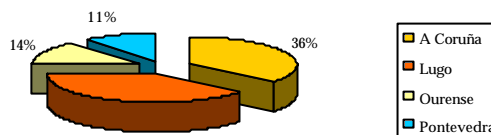
promoción turística e de profesionais vencellados con esta actividade como guías, animadores socioculturais, etc.

- ✍️ **Servicios de proximidade:** como o coidado e asistencia a persoas afectadas por accidentes, autistas así como actividades vencelladas co traballo no fogar.
- ✍️ **Novas Tecnoloxías da Información e Comunicación:** mediante o fomento da informática con prácticas profesionais, aplicacións informáticas en administracións locais, deseño e creación de páxinas web ou campañas de promoción (p.e. do gas).

A innovación en Galicia.

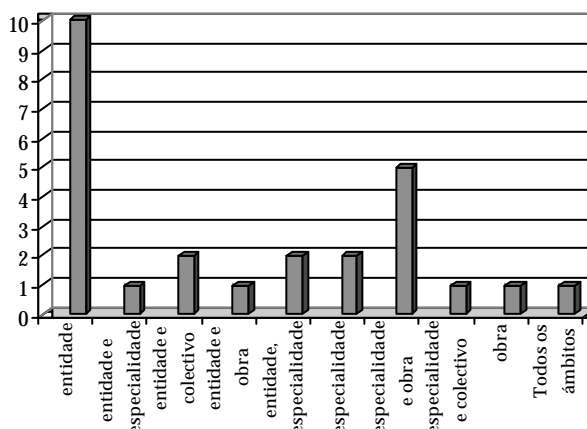
Dende principios do ano 1999 ata finais do 2002 estiveron en Galicia en funcionamento 132 escolas e obradoiros entre as cales o 46% corresponderon á provincia de Pontevedra. Do total de proxectos tan só 26 introduciron algún tipo de innovación, representando o 20%. Lugo é a provincia que acadou un maior volume de proxectos innovadores (39%) seguida de A Coruña (36%), mentres que en Ourense e Pontevedra o número redúcese considerablemente, representando tan só un 14% e 11% respectivamente.

% de escolas e obradoiros innovadores por provincias



Tal e como se reflicte no seguinte gráfico, na meirande parte dos proxectos a innovación veu dada pola entidade promotora (36%). Pero tamén é salientable o feito de que se innova en distintos eixes, destacando a combinación de especialidade e obra (19%).

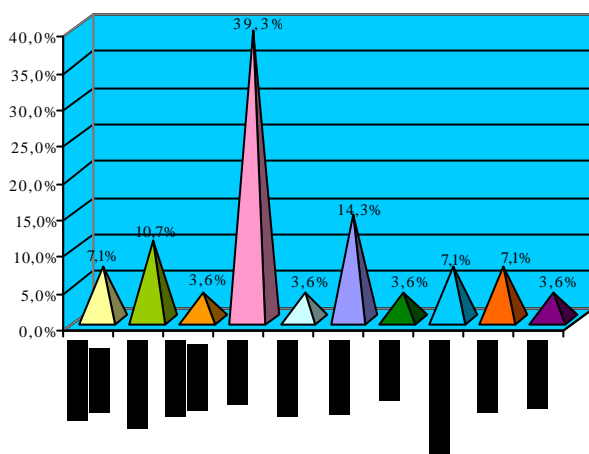
Ámbitos nos que se da a innovación



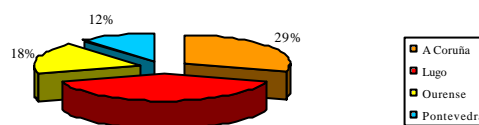
Finalmente, compre sinalar que só se atopou un proxecto innovador cando se contemplou a innovación en entidade e especialidade, en entidade e obra, en especialidade e colectivo, en obra e en todos os ámbitos.

Polo que respecta ás entidades promotoras en Galicia, séguese a mesma tendencia que no resto do estado, é dicir, os concellos son os que teñen unha maior representatividade cun 39,9%, seguidos en importancia polas fundacións (14,3%) e as asociacións (7,1%). As entidades con menor presenza son os consorcios e os padroados.

Entidades promotoras en Galicia



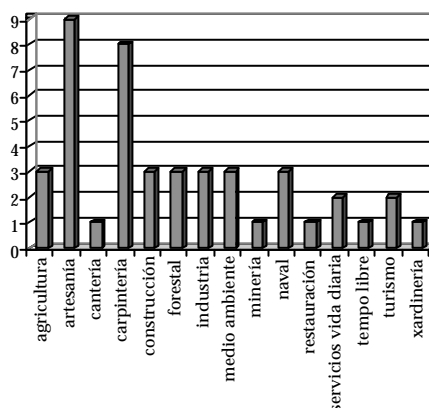
% de innovación por provincias segundo a entidade promotora



Por provincias mantense a mesma orde que dende un punto de vista global, sendo Lugo cun 41%, a que conta cun maior número de proxectos que innovan respecto á entidade promotora, seguida de A Coruña, Ourense e Pontevedra.

En canto as especialidades innovadoras, o maior volume concéntrase no sector da artesanía e da carpintería, cunha porcentaxe dun 20% e dun 18%, respectivamente. As especialidades desenvolvidas no eido da agricultura, construción, forestal, industria, medio ambiente e restauración tiveron unha representación similar acadando o 7%. Presentando o resto das especialidades valores inferiores ó 5%.

Sectores nos que se innova

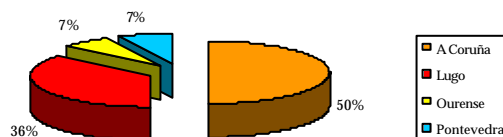


ESPECIALIDADE	SECTOR
Horticultura	Agricultura
Cultivo de plantas aromáticas e medicinais	
Horticultor	

Marroquinería-preparador cosedor de coiro	Artesanía
Forxa	
Marroquinería- cortador de coiro	
Marroquinería: Preparador e cosedor coiro, ante e napa	
Técnica de xoiería	
Calderería artística	
Marroquinería: Cortador de coiro, ante e napa	
Técnica de microfusión de xoias	
Técnica de engastado de xoias	
Canteiro de lousa	Cantería
Ebanistería	Carpintería
Carpintería metálica e PVC - forxa	
Carpintería metálica e de PVC	
Carpintería de ribeira	
Carpintería de ferro	
Carpintería de armar	
Pintura	Construcción
Especialista en construcción de obras públicas	
Viveirismo forestal	Forestal
Traballos forestais	
Electromecánica de mantemento	Industria
Calderería industrial	
Chapa e pintura de vehículos	
Experto en restauración das áreas degradadas	Medio ambiente
Instalación de equipos de enerxía renovable	
Medio ambiente	
Mineiro de extracción, transporte, elaboración	Minería
Novas técnicas de construcción naval	Naval
Actividades náutico-turísticas	
Restauración	Restauración
Traballo no fogar	Servicios vida diaria
Xestión de instalacións marítimo-deportivas	Tempo libre
Axente de desenvolvemento turístico	Turismo
Actividades náutico-turísticas	
Xardinería	Xardinería

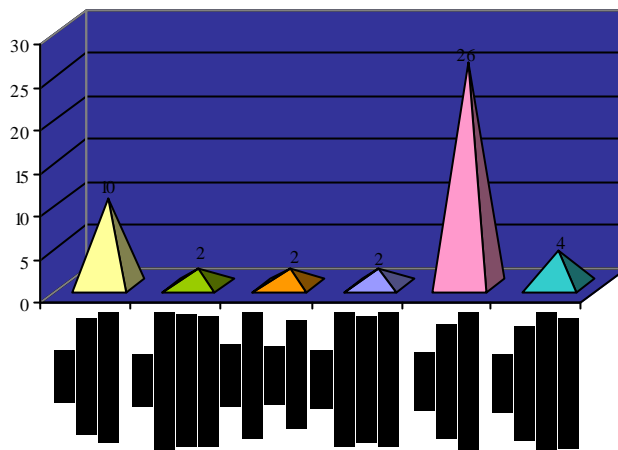
A metade do total de proxectos que innovan en especialidade foron promovidos en A Coruña. Aparecendo Pontevedra e Ourense como as provincias nas que menos se formou en empregos diferentes ós considerados como tradicionais no Programa de escolas e obradoiros.

% de innovación por provincias segundo a especialidade



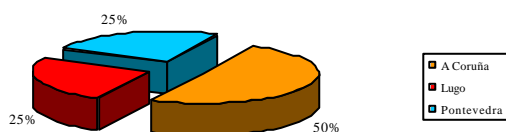
Respecto ó colectivo, tal e como se pode observar na gráfica, Galicia case non innova. Pertencendo a maioría dos participantes ó grupo de persoas desempregadas maiores de 25 anos, é dicir, ó colectivo específico dos obradoiros de emprego, e producíndose a innovación, soamente, en catro colectivos diferentes dos tradicionais.

Colectivos participantes en escolas e obradoiros



Por provincias, o máis salientable é a ausencia de proxectos que innoven neste eixe en Ourense. Sendo A Coruña a que conta cun maior número, representando o 50%, e situándose nun segundo termo Lugo e Pontevedra, cun 25 % cada unha.

% de innovación por provincias segundo o colectivo



% de innovación por provincias segundo a obra ou servizo



Finalmente, se observamos a innovación por obra ou servizo, temos que, unha vez máis, A Coruña se sitúa no primeiro lugar, cun 55 %, manténdose Ourense e Pontevedra cun mesmo índice como as provincias menos innovadoras, precedidas por Lugo, que reflicte un 27%.

Batería de proxectos innovadores para a provincia de Pontevedra

A raíz das entrevistas mantidas coas Fundacións Comarcais e Técnicos Locais de Emprego das bisbarras existentes na provincia de Pontevedra, elaborouse un DAFO de cada unha delas onde se recolleu información dos distintos sectores económicos. Este estudio deu lugar a unha serie de propostas de proxectos de EO/OE cun carácter innovador en cada unha delas, cunha distribución que reflectimos no mapa adxunto.



		Comarca	A Guarda	O Rosal	Oia	Tomíño	Tui
Poboación 2001:		46.166	9.835	5.923	2.995	11.371	16.042
Pob. por tramos de idade en % (INE 2001)	0 - 14	14,78 %	14,80%	10,98%	14,62%	15,21%	14,89%
	15 - 45	45,22 %	46,85%	42,90%	43,29%	44,14%	45,11%
	46 - 65	22,01 %	21,00%	25,54%	21,90%	22,60%	21,13%
	> 65	17,99 %	17,35%	20,57%	20,19%	18,05%	16,67%
Pob. parada maior de 25:	Homes	876	186	109	39	252	290
	Mulleres	1.351	227	202	54	337	531
Pob. parada menor de 25:	Homes	263	63	37	18	55	90
	Mulleres	364	67	47	32	84	134
Pob. parada por sectores (IGE marzo 2003)	Agr. pesca	208	76	25	6	66	35
	Industria	541	59	86	21	152	223
	Construc.	297	39	47	13	89	109
	Servicios	1.180	251	157	61	276	435
	SEA	628	118	80	42	145	243

Fonte: INE (2001) e IGE (Marzo 2003)

☞☞ DEBILIDADES

- ☞ Falta de sinalización dos recursos turísticos.

☞☞ AMEAZAS

- ☞ A actividade pesqueira está tendo bastantes problemas debido ó accidente do Prestige e ós problemas nos caladoiros Marroquís.
- ☞ Existe unha importante corrente migratoria cara Canarias e Baleares para traballar na hostalería e na construción.
- ☞ O recorte dos fondos europeos a partir do 2006.

☞☞ FORTALEZAS

- ☞ Existen importantes producións de invernadoiros: floricultura, horticultura, froitas e viñado (D.O. Rías Baixas).
- ☞ Existen 3 cooperativas comercializadoras de produtos agrarios.
- ☞ Importante actividade viveirista. Está proxectada á creación dunha empresa comercializadora destes produtos.
- ☞ Hai unha pequena produción de agricultura ecolóxica.
- ☞ Existen conserveiras de produtos agrícolas: tomate, grelo, mirabel, marmeladas e pisto galego.
- ☞ A actividade pesqueira ten unha grande presenza na zona: marisqueo, pesca de baixura, pesca de altura e pesca de río.
- ☞ A acuicultura está experimentando un grande crecemento con actividades como o cultivo de algas e as cetarias. Hai moitas posibilidades de creación de emprego neste sector.
- ☞ O movemento asociativo no sector pesqueiro é moi importante: asociación de mulleres mariscadoras e confrarías.
- ☞ O 46,15 % da superficie está dedicada a usos forestais, estando a maior parte en poder das comunidades de montes.
- ☞ Existe unha fundición de bronce.
- ☞ Están proxectados dous parques industriais en A Guarda e Tomíño.

- ✂ Existen varias asociacións de empresarios: A Guarda, Tomiño, Baixo Miño, Tui e unha Cámara de Comercio en Tui.
- ✂ As actividades tradicionais como a fundición de bronce, a forxa e a cerraxería seguen tendo presenza nesta comarca.
- ✂ Existe unha experiencia de construción ecolóxica con instalación de placas solares e muíños de vento.
- ✂ As actividades de xeriatría e coidado de nenos son dos servizos máis demandados pola poboación. En Tui hai tres residencias construídas e unha en proxecto. En A Guarda e O Rosal hai proxectada cadansúa residencia. Estas circunstancias lévannos a pensar que se vai demandar persoal auxiliar de xeriatría.
- ✂ O turismo ten un grande peso na economía: turismo cultural e turismo de sol e praia. Este sector está demandando man de obra profesional: restauración, hostalería, inglés de atención ó público, guías turísticos, etc.
- ✂ Hai plans de dinamización turística e oficinas de información que abren na tempada de verán.
- ✂ Conta con boas infraestruturas para o turismo.

☞ OPORTUNIDADES

- ✂ Hai un EQUAL relacionado coa busca de alternativas ós problemas de desemprego no sector pesqueiro.
- ✂ A posta en marcha dun PRODER II.
- ✂ É unha zona moi ben situada (proximidade a zonas como Baiona, Vigo e Portugal).
- ✂ Diversificación da demanda turística, o que permitiría aproveitar os recursos naturais e patrimoniais.

☞ ESTRATEXIAS

- ✂ Promoción da formación en actividades relacionadas coa viticultura, agricultura ecolóxica, acuicultura, o viveirismo e os servizos á poboación maior.
- ✂ Fomento da profesionalización do emprego no sector hostaleiro e turístico.
- ✂ Potenciación da formación en actividades forestais para acadar un maior e mellor aproveitamento do monte.
- ✂ Formación en enerxías alternativas (eólica, solar, fotovoltaica,...).

OBRADOIRO DE EMPREGO “AGRICULTURA ECOLÓXICA”

Comarca/Concello: O Rosal, Tomiño.

Entidade promotora: concellos en colaboración co Consello Regulador de Agricultura Ecolóxica de Galicia.

Necesidade: a agricultura ecolóxica pode ser unha alternativa ás crecentes demandas da sociedade actual en canto á calidade dos alimentos, seguridade alimentaria e conservación ou mellora dos recursos naturais. Sen embargo, unha das debilidades do sector é a falla de profesionais para o seguimento e enderezo das explotacións ecolóxicas.

Ademais o ámbito territorial proposto posúe unha proxección como área vinícola de calidade, feito que debe ser aproveitado para fomentar a produción dun viño ecolóxico destinado a aquelas persoas sensibilizadas coa alimentación natural.

Obra ou servizo: creación dunha parcela piloto para a produción ecolóxica.

Especialidades:

Agricultura ecolóxica: preténdese a obtención de alimentos da máxima calidade nutritiva e organoléptica, respectando o medio ambiente e sen utilizar produtos químicos de síntese (estrumes químicos, pesticidas, hormonas, antibióticos, etc.) nin organismos modificados.

Módulo de traballos forestais e viveiros: o fin é mellorar os bosques recuperando moitas das zonas degradadas. De aí a importancia de formar a traballadores forestais, para reforestar todas estas zonas e tamén a viveiristas que fagan as instalacións para o desenvolvemento da agricultura ecolóxica.

Viño ecolóxico: para aproveitar a produción vinícola de calidade da zona mediante un sistema de produción ecolóxica que controle o tratamento dos viñedos, a evacuación dos residuos, os carburantes utilizados, pesticidas e os produtos químicos.

Premisas a ter en conta para a posta en marcha do proxecto:

Pártese da idea de colaborar co Consello Regulador de Agricultura Ecolóxica de Galicia co fin de obter o certificado de produtos ecolóxicos.

Por outra banda compre sinalar que unha parte da produción iría destinada á venda co fin de reinvestir as ganancias no propio proxecto tal e como se está a facer na escola obradoiro “Los Lagares” en Tenerife. Hai que ter en conta que neste ámbito territorial existen cooperativas dedicadas á produción e venda de produtos ecolóxicos de xeito que se lles poderían vender ás mesmas a baixo custo, ou tamén a asociacións de consumidores deste tipo de produtos localizados en Vigo e Redondela.

Outra parte da produción podería ofrecerse gratuitamente en feiras do viño como a de O Rosal para dar a coñecer o viño ecolóxico.

Experiencias de características similares:

1. Escola obradoiro “Iluro V” no concello de Álora en Málaga, promovido polo concello co fin de fomentar o emprego agrario, o desenvolvemento do cultivo ecolóxico, o turismo rural e a recuperación de áreas degradadas mediante o cultivo de especies autóctonas.
2. Escola obradoiro “Los Lagares” no concello de La Guancha en Tenerife está a desenvolver unha experiencia baseada na elaboración do viño, embotellado, etiquetado e conservación en diferentes bodegas comarcais. Esta escola ten coma especialidades enoloxía e viticultura e a súa produción a destina por unha banda á venda e por outra a presentación do viño en feiras. O capital obtido reinvísteo en novos produtos para a escola.

3. Casa de oficio “Parque Beylar” no concello de Huertor Tajar en Andalucía, que está creando e pondo en marcha un centro de educación ambiental, no que existe un viveiro, un umbráculo, unha horta ecolóxica e un xardín botánico con vexetación autóctona.
4. Escola Obradoiro “Parc de la Albufera”, promovida pola Federación de Cooperativas Agrarias da Comunidade Valenciana, que tivo como obra a construción dunha explotación agraria piloto.
5. Obradoiro de emprego “Agricultura Ecolóxica”, dirixido tan só a mulleres e no que, a través de viveiros propiedade do concello de Tudela (Navarra) que actuou como entidade promotora, se traballaron as diferentes técnicas de agricultura ecolóxica.

OBRADOIRO DE EMPREGO “MUSEO DA RAIA”

Comarca/Concello: Tui

Entidade promotora: concello en colaboración con Patrimonio.

Necesidade: dende hai séculos o conxunto urbano de Tui supón un dos núcleos históricos máis importantes de Galicia. A súa localización na raia portuguesa fixo que fose un punto estratéxico dende o punto de vista defensivo e de intercambios económicos co país veciño.

Durante os últimos anos, as escavacións realizadas no seu casco deron como froito o descubrimento de importantes elementos arqueolóxicos que debido á inexistencia dun lugar de exposición tiveron que ser derivados a outros museos como o de Pontevedra.

Por outra banda, o impulso dado ás relacións entre o sur de Galicia e o norte de Portugal a través de subvencións europeas, a creación de organismos comúns, a proliferación de eventos comúns, fan que exista unha sensibilización na cidadanía de cara a coñecer a realidade histórica común entre ambos territorios. Partindo deste feito, Tui podería converterse nun centro de referencia na promoción dos nexos de unión que houbo ó longo dos anos.

Obra ou servizo: crear un museo que recolla tanto información histórica sobre a situación estratéxica de Tui na raia, os intercambios económicos co país veciño, como todo o patrimonio arqueolóxico e etnográfico do concello.

Especialidades:

Museoloxía: o obxectivo é que o alumnado poña en marcha o museo a través da catalogación dos obxectos recibidos e a súa exposición. Así mesmo, deberán adquirir coñecementos sobre o funcionamento dos museos, a súa distribución interna e a lexislación que os regula.

Documentalismo: pretende a busca e recuperación de documentos históricos relacionados coa realidade transfronteiriza de Tui ó longo dos séculos, así como a realización das tarefas requeridas para a súa exposición a través de paneis.

Restauración: trátase de que os alumnos adquiran os conceptos básicos, coñezan as tecnoloxías, os estándares utilizados e o xeito de realizar diferentes técnicas de dixitalización de documentos impresos, planos e fotografías.

Dixitalización: o alumnado deberá ser capaz de crear cartografía, recompor planos antigos e xerar documentación empregando a dixitalización de fotografías e documentos gráficos.

Premisas a ter en conta para a posta en marcha do proxecto:

A pesar de que en Galicia non se deu o caso de promover un obradoiro de emprego dirixido a un colectivo con formación media-universitaria, neste caso vese a necesidade de partir cun certo nivel formativo. Compre pensar que a realidade laboral deste colectivo caracterízase por ter unha difícil inserción no mercado de traballo.

Por outra banda será necesario colaborar con patrimonio e con aqueles museos que nestes momentos teñan no seu fondo elementos patrimoniais tudenses.

Experiencias de características similares:

1. Escola obradoiro “Juan Varela Salamanca” en Andalucía na que se levou a cabo unha obra de restauración e catalogación. Foi promovida pola “Real Sociedad Económica Sevillana Amigos del País” e tivo as especialidades de arquivos, encuadernación, restauración.
2. Casa de Oficios “El Jardal” en Andalucía mediante a que se creou un museo de artesanía. Foi promovida polo concello con especialidades vencelladas coa artesanía.
3. Obradoiro de emprego “Fuente de Papel II” en Andalucía centrado en aumentar o Patrimonio Documental a través da restauración dos textos que posúe o Arquivo Municipal. Traballa cun colectivo semellante ó que debería participar neste obradoiro posto que desenvolve especialidades tales como xestión documental, restauración de documentos e dixitalización.
4. Obradoiro de emprego de Ainsa, levado a cabo polo concello de Ainsa en Aragón, e que tivo como finalidade a de coñecer o patrimonio histórico, natural e etnolóxico de Ainsa e da comarca de Sobrarde, ademais de documentar e catalogar os bens do patrimonio. A especialidade que se impartiu foi a de monitor de centro de interpretación.

5. Obradoiro de emprego “Nuevos yacimientos de empleo Santander II”, promovido polo concello de Santander, que se dedicou á recuperación, dixitalización, conservación e difusión e imaxes fotográficas do arquivo histórico da cidade, así como a restauración de fachadas emblemáticas coa técnica de pintura mural. As especialidades que se impartiron foron as de **dixitalización fotográfica histórica** e a de pintura mural.
6. Escola obradoiro “Miguel Arruda”, promovida pola Cidade Autónoma de Ceuta, que se dedicou á realización dun **inventario, e a catalogación e exposición dos documentos de interese cultural** da cidade de Ceuta. No que se impartiron as especialidades de técnicas de delineación e cartografía e a de **deseño gráfico**.
7. Escola obradoiro “Nuevas Tecnologías aplicadas al Patrimonio documental”, promovida pola “Fundación General de la Universidad de Alcalá de Henares” na comunidade de Madrid. Que tivo como finalidade o mantemento, conservación e difusión do patrimonio monumental e bibliográfico das bibliotecas e do arquivo da Universidade. As especialidades impartidas foron as de **dixitalización de arquivos, de preservación, conservación e encadernación e de técnicas documentais e autoedición**.
8. Obradoiro de emprego “Museo etnográfico”, promovido polo concello de Molina de Segura en Murcia. Que tivo por obra a **adecuación da Casa de D. Carlos Soriano como Museo Etnográfico e Centro Cultural**, así como o acondicionamento de Centros Sociais. No que se impartiron as especialidades de xastrería de traxes rexionais, de pintura e de reciclado-restauración de mobles.

		Comarca	Agolada	Dozón	Lalín	Rodeiro	Silleda	Vila de Cruces
Poboación 2001:		45.707	3.882	1.710	19.869	4.229	9.089	6.928
Pob. por tramos de idade en % (INE 2001)	0 - 14	11,08%	8,89%	8,95%	12,06%	10,26%	11,35%	10,18%
	15 - 45	39,57%	34,44%	35,79%	42,63%	33,41%	39,27%	38,73%
	46 - 65	30,36%	23,91%	29,82%	38,49%	25,94%	23,56%	22,39%
	> 65	25,56%	32,77%	25,44%	21,91%	30,39%	25,82%	28,71%
Pob. parada maior de 25:	Homes	423	19	11	199	37	87	70
	Mulleres	582	33	14	326	32	99	78
Pob. parada menor de 25:	Homes	101	12	4	48	5	21	15
	Mulleres	169	8	6	68	14	47	22
Pob. parada por sectores (IGE marzo 2003)	Agr. pesca	32	3	2	13	1	10	3
	Industria	241	15	6	144	9	33	34
	Construc.	165	11	3	66	14	41	30
	Servicios	492	21	12	255	43	96	65
	SEA	345	22	12	163	21	74	53

Fonte: INE (2001) e IGE (Marzo 2003)

☞☞DEBILIDADES

- ☞ O avellentamento e a dispersión da poboación.
- ☞ Falta de planificación e infraestructuras no sector turístico.
- ☞ Agás en Lalín, o resto dos concellos non existen practicamente actividades industriais.
- ☞ Falta de profesionalización nas directivas das comunidades de montes.
- ☞ Dificultade de inserción laboral do colectivo de diminuídos físicos e psíquicos.

☞☞AMEAZAS

- ☞ O recorte dos fondos europeos a partir do 2006.
- ☞ O recorte das axudas ó sector agro-gandeiro.

☞☞FORTALEZAS

- ☞ As actividades agrarias teñen un importante peso na economía da zona: gandería e produtos de horta.
- ☞ A comarca conta con varios polígonos industriais.
- ☞ Abundante superficie dedicada ás producións forestais.
- ☞ Existencia de importantes infraestructuras para a realización de feiras de exposicións (recinto feiral Semana Verde de Silleda).
- ☞ As actividades productivas principais son as de téxtil, carpintería metálica e a agroindustrial, localizándose a maior parte delas no Concello de Lalín.
- ☞ No concello de Lalín concéntrase unha abundante actividade constructiva que están a demandar man de obra.
- ☞ Na comarca desenvólvense varias eventos de exaltación dos produtos autóctonos, entre os que destacan a festa do cocido en Lalín e a festa da empanada en Silleda.

☞☞OPORTUNIDADES

- ☞ A posta en marcha dun LEADER +.
- ☞ Boa situación xeográfica, xa que se atopa no centro da comunidade autónoma, e ademais conta con boas comunicacións viarias.

ESTRATEGIAS

- ✍ Fomentar a inserción laboral dos diminuídos físicos e psíquicos a través da creación dun Centro Especial de Emprego.
- ✍ Promoción de actividades complementarias ó turismo rural (museo da mina).
- ✍ Busca de actividades alternativas ás actividades agrarias.

OBRADOIRO DE EMPREGO “MUSEO MINEIRO”

Comarca/Concello: Vila de Cruces.

Entidade promotora: concello en colaboración coa Universidade de Vigo.

Necesidade: no concello de Vila de Cruces existe o poboado mineiro de Fontao, no que vivían os mineiros que extraían o codiciado wolframio nos anos 30 e 40 do século XX. No lugar aínda se poden ver a igrexa, as escolas e o cine, un pouco abandonado.

Obra ou servizo: alimentar o futuro museo mineiro con información histórica sobre a actividade mineira no concello, así como cos utensilios, ferramentas e maquinaria empregada para a explotación.

Especialidades:

Museoloxía: o obxectivo é que o alumnado poña en marcha o museo a través da catalogación dos obxectos recibidos e a súa exposición. Así mesmo, deberán adquirir coñecementos sobre o funcionamento dos museos, a súa distribución interna e a lexislación que os regula.

Documentalismo: pretende a busca e recuperación de documentos históricos relacionados coa actividade mineira do poboado de Fontao, así como a realización das tarefas requiridas para a súa exposición a través de paneis.

Restauración: trátase de que os alumnos adquiren os conceptos básicos, coñezan as tecnoloxías, os estándares utilizados e o xeito de realizar diferentes técnicas de dixitalización de documentos impresos, planos e fotografías.

Premisas a ter en conta para a posta en marcha do proxecto:

A Xunta de Galicia está a recuperar o poboado mineiro de Fontao, ó tempo que o concello de Vila de Cruces contratou ó Departamento da Área de Prospección e Investigación mineira da Universidade de Vigo para realizar un anteprojecto que defina as accións necesarias para recuperar os labores e instalacións mineiras de dito lugar, co fin de crear un parque temático sobre a minería de Galicia.

Unha vez que o edificio seleccionado para acoller o futuro museo mineiro se atope acondicionado será preciso un proceso de documentación, recuperación e catalogación de todos aqueles recursos patrimoniais de carácter mineiro existentes no concello.

Especialidades de características similares:

1. Escola obradoiro “Juan Varela Salamanca” en Andalucía, na que se levou a cabo unha obra de restauración e catalogación. Foi promovida pola Real Sociedad Económica Sevillana Amigos del País e tivo as especialidades de arquivos, encadernación, restauración.
2. Casa de Oficios “El Jardal” en Andalucía mediante a que se creou un museo de artesanía. Foi promovida polo concello con especialidades vencelladas coa artesanía.
3. Obradoiro de emprego “Fuente de Papel II” en Andalucía centrado en aumentar o Patrimonio Documental a través da restauración dos textos que posúe o Arquivo Municipal. Traballa cun colectivo semellante ó que debería participar neste obradoiro posto que desenvolve especialidades tales como Xestión documental e restauración de documentos.
4. Escola Obradoiro “Mina Aurora”, promovido pola “Mancomunidad de Municipios del Valle del Guadiato” en Andalucía. Que tivo como finalidade a creación dun centro de interpretación da minería. E no que se impartiron as especialidades de carpintería de madeira, de albanería e de restauración medio-ambiente.
5. Obradoiro de emprego de Ainsa, levado a cabo polo concello de Ainsa en Aragón, e que tivo como finalidade a de coñecer o patrimonio histórico, natural e etnolóxico de Ainsa e da comarca de Sobrarbe, ademais de documentar e catalogar os bens do patrimonio. A especialidade que se impartiu foi a de monitor de centro de interpretación.
6. Obradoiro de emprego “Museo etnográfico”, promovido polo concello de Molina de Segura en Murcia. Que tivo por obra a adecuación da Casa de D. Carlos Soriano como Museo Etnográfico e Centro Cultural, así como o acondicionamento de Centros Sociais. No que se impartiron as especialidades de xastrería de traxes rexionais, de pintura e de reciclado-restauración de mobles.

ESCOLA OBRADOIRO “RECICLAXE DE PAPEL”

Comarca/Concello: Lalín.

Entidade promotora: concello en colaboración con COGAMI e a Consellería de Asuntos Sociais, Emprego e Relacións Laborais.

Necesidade: a eliminación de bolsas e envases non reutilizables nos establecementos públicos de compras, é posible e efectiva se as substituímos por bolsas e envases de papel. Se este papel o obtemos reciclando o papel usado, ó efecto de non producir residuos contaminantes (como poden ser determinados plásticos) súmase á vez ó de eliminar unha parte doutros residuos (papel) e a acción vese dobremente reforzada.

Con este tipo de experiencias poderíanse fomentar hábitos ecolóxicos contribuíndo ademais a reducir contaminantes como determinados plásticos, e os residuos tóxicos derivados da súa combustión: "as dioxinas".

En Galicia non existe ningunha planta que realice este tipo de actividade, polo que as empresas que se dedican á recollida selectiva de papel teñen que transportar este, como mínimo ata Valladolid ou Burgos que son onde están situadas as plantas de reciclaxe de papel máis próximas a Galicia.

Obra ou servizo: poñer en marcha unha planta de reciclado e fábrica de envases de papel e cartón reciclado na que traballen persoas con discapacidade física ou psíquica, converténdose nun Centro Especial de Emprego (C.E.E.).

Especialidades:

Técnico auxiliar en deseño gráfico: deberán elaborar maquetas de produtos gráficos e preparar os orixinais necesarios para a súa reprodución, aplicando os coñecementos de linguaxe visual e utilizando os programas informáticos de deseño, ilustración e maquetación máis axeitados.

Reciclaxe de papel e confección de bolsas e outros produtos de papel ou cartón: o alumnado aprenderá o proceso de reciclaxe do papel e cartón. Será capaz de realizar o conxunto de tarefas destinadas á elaboración de produtos derivados do papel e cartón reciclado.

Técnico en Marketing: o alumnado aprenderá a tipificar perfectamente ós consumidores potenciais de papel reciclado e produtos derivados. Así mesmo, elaborará e porá en marcha unha campaña de marketing para dar a coñecer os diferentes produtos.

Premisas a ter en conta para a posta en marcha do proxecto:

É necesaria a colaboración da Consellería de Asuntos Sociais, Emprego e Relacións Laborais co fin de asegurar a posta en marcha do C.E.E. e o mantemento dos postos de traballo.

Colaborar con COREGAL para a adquisición do papel e o cartón para reciclar e con COGAMI para o apoio de cara á inserción.

A produción iría destinada ós comercios e axentes da comarca, co fin de promocionar o uso de bolsas de papel e os produtos feitos con material reciclado.

Experiencias de características similares:

1. Escola Obradoiro "Apai-pael", en Madrid, promovida pola Fundación Apai, tivo como finalidade a realización de papel artesanal. A especialidade que desenvolveu foi a de **elaborador de papel artesanal**.
2. Casa de Oficios "Oficina Virtual de Emprego", en Andalucía, promovida pola **Asociación para la Promoción del Minusválido PROMI** co fin de crear unha oficina de emprego en Internet. Contou coas especialidades de **diseño Gráfico**, Internet e orientación Laboral.

3. Obradoiro de Emprego “F.A.A.S.”, promovido pola **Federación Andaluza de Asociaciones de Sordos F.A.A.S.**, co fin de construír un centro de iniciativas empresariais.
4. Obradoiro de Emprego “Teletrabajo”, no País Vasco, promovido pola **Asociación Coordinadora de Dismunuidos físicos**, estivo dirixida a **persoas desempregadas con discapacidade física** co fin de desenvolver actividades propias dun teletraballador centradas en aplicacións informáticas e deseño e mantemento de páxinas web.
5. Escola Obradoiro “San Gregorio”, en Aragón, promovida pola **Asociación Disminuídos Psíquicos las Fuentes**, estivo centrada na creación un invernadoiro para o cultivo de hortalizas e unha nave para a manipulación e comercialización do produto.

		Comarca	Cambados	O Grove	Illa de Arousa	Meaño	Meis	Ribadumia	Sanxenxo	Vilagarcía de Arousa	Vilanova de Arousa
Poboación 2001:		103.825	13.385	11.039	4.870	5.426	5.017	4.161	16.098	33.496	10.333
Pob. por tramos de idade en % (INE 2001)	0 - 14	14,43%	15,45%	14,60%	15,28%	13,73%	12,44%	13,91%	14,24%	14,61%	13,82%
	15 - 45	46,03%	47,25%	47,14%	47,95%	44,32%	42,71%	45,13%	45,69%	46,44%	44,39%
	46 - 65	22,73%	22,09%	21,58%	20,99%	23,88%	23,90%	22,52%	23,52%	22,60%	23,68%
	> 65	16,81%	15,20%	16,68%	15,79%	18,06%	20,95%	18,43%	16,54%	16,35%	18,11%
Pob. parada maior de 25:	Homes	1.823	220	226	55	80	86	62	230	667	197
	Mulleres	3.449	467	514	108	131	106	125	392	1.260	346
Pob. parada menor de 25:	Homes	471	77	69	13	13	13	18	64	159	45
	Mulleres	750	110	98	30	34	40	22	93	231	92
Pob. parada por sectores (IGE marzo 2003)	Agr. pesca	178	28	22	12	3	13	8	33	46	13
	Industria	1.162	190	225	52	48	44	73	78	295	157
	Construc.	610	101	49	19	42	31	24	82	175	87
	Servicios	3.394	432	534	80	132	106	91	494	1.225	300
	SEA	1.149	123	77	43	33	51	31	92	576	123

Fonte: INE (2001) e IGE (Marzo 2003)

DEBILIDADES

- Existen oportunidades de emprego no sector pesqueiro pero a xente nova decántase pola hostalería.
- Sinalización deficiente dos recursos turísticos.
- Existe unha importante corrente migratoria cara Canarias e Baleares para traballar na hostalería e na construción.
- Hai escaseza de profesionais en equipos de frío, en novas tecnoloxías e en procesos de transformación.

AMENAZAS

- O recorte dos fondos europeos a partir do 2006.
- Maiores ofertas laborais e mellores condicións de traballo en Canarias e Baleares.

FORTALEZAS

- As actividades agrarias teñen un importante peso na economía da zona: producións de horta (en invernadoiro) e a viticultura.
- O sector do viño está profesionalizado (D.O. Rías Baixas). As empresas soen funcionar en réxime de cooperativismo.
- Estructura productiva diversificada: conservas, empresas de subministro, transformación do granito, industrias agroalimentarias e moblerías.
- As actividades pesqueiras e de marisqueo teñen unha grande importancia na comarca. A Ría de Arousa é o primeiro produtor mundial de mexillón.
- Existencia de movemento asociativo no sector pesqueiro: 6 confrarías e varias asociación de mulleres mariscadoras.
- Importante movemento asociativo no empresariado: federación de empresarios comarcal, asociación de empresarios do viño, asociación de xoves empresarios de Pontevedra, Cámara de Comercio de Vilagarcía.
- Existencia de actividades de carácter tradicional: forxa e fundición.

- ✂ Presencia de produccions artesanais: cerámica, vidro, madeira (tallas), instrumentos tradicionais.
- ✂ Zona turística: turismo de sol e praia, turismo náutico, turismo cultural (Cambados e Mosteiro), turismo gastronómico e turismo rural. Este é un sector que está creando moitos postos de traballo.
- ✂ Existencia dun plan de excelencia e dinamización turística.
- ✂ Proximidade a outras zonas turísticas: Barbanza, Combarro, Poio, Pontevedra, Caldas de Reis, Vigo e Santiago.

☞ OPORTUNIDADES

- ✂ A posta en marcha dun PRODER II.
- ✂ Existe un EQUAL que está estudando os xacementos de emprego no sector do viño.
- ✂ INTERREG. Está fomentando a mellora e ampliación do solo industrial.

☞ ESTRATEXIAS

- ✂ Nicho de emprego: o viño. Neste sector falta man de obra especializada para a realización de tarefas de poda e a aplicación de produtos fitosanitarios.
- ✂ Sería viable un proxecto de EO/OE sobre a agricultura ecolóxica, a comercialización de produtos agrarios ou actividades relacionadas coa produción de viño.
- ✂ Fomento do turismo náutico e cultural baseado en criterios de calidade.

ESCOLA OBRADOIRO OU OBRADOIRO DE EMPREGO “VITIVINICOLA”

Comarca/Concello: Cambados

Entidade promotora: Mancomunidade do Salnés, Concello contando coa colaboración do Consello Regulador ou viceversa e a asociación de empresarios do viño.

Necesidade: Cambados é un concello cunha actividade vitivinícola recoñecida. Nel rexístranse máis de 100 bodegas cunha produción de viños que se atopan dentro da denominación de orixe das Rías Baixas.

Obra ou servizo: actuar sobre o proceso de elaboración do viño, dende o mantemento de fincas e coidado de viñas ata a elaboración e distribución do produto.

Especialidades:

Elaborador de viños con formación en poda e control fitosanitario: o seu obxectivo é elaborar distintos tipos de viños: de base, crianza, espumosos, etc., preparar as condicións de hixiene e seguridade da área de traballo, recibir as materias primas e produtos enolóxicos dispoñéndoo para a elaboración do mosto, así como intervir no proceso de fermentación a estabilizar e clarificar os viños, realizar catas e envasar para a súa expedición.

Por outra banda poderá realizar a poda de formación, fructificación e mantemento das vides nos distintos sistemas e épocas e logrará identificar os distintos axentes causais de pragas a sintomatoloxía de enfermidades, malas herbas e alteracións fisiolóxicas empregando os medios máis axeitados contra os mesmos no cultivo da vide.

Toneleiro: o alumnado será capaz de fabricar toneis das dimensións e calidade establecida realizando correctamente todas as fases que integran o proceso de elaboración de toneis de madeira.

Así mesmo reparará pezas estropeadas, cambiará duelas, arranxará e apertará fondos, entre outras actividades.

Tamén realizará as caixas de madeira para o estuchado de viños.

Técnico en Marketing e comercio exterior: o alumno aprenderá a tipificar perfectamente ós consumidores potenciais de viño, o mercado no que se pode introducir o produto. Ó mesmo tempo poderá calcular o prezo de saída e localizar e identificar axeitadamente os circuitos de distribución co fin de seleccionar os máis óptimos.

Así mesmo, chegará a analizar as saídas ó mercado exterior coñecendo en profundidade as técnicas de acceso ó mercado e as modalidades de transporte existentes no ámbito internacional.

Premisas a ter en conta para a posta en marcha do proxecto:

Na Comarca existe un interese xeralizado por promover actividades relacionadas co viño. De feito existe un Equal centrado no desenvolvemento de novos xacementos de emprego vencellados a dita actividade. Por outro lado, o traballo de campo puxo de manifesto a existencia dunha necesidade sentida por diferentes axentes do territorio por promover unha escola ou obradoiro destas características.

A participación do Consello Regulador é unha das principais premisas a ter en conta para a posta en marcha do proxecto: favorable á hora de levar a cabo as prácticas tal e como avalan experiencias noutras Comunidades Autónomas (Canarias). Neste senso, cóntase coas instalacións necesarias posto que as ferramentas imprescindibles xa existen nas diferentes bodegas da comarca.

A produción vai destinada, por unha banda, á venda co fin de reinvertir o capital en novos produtos para a escola ou obradoiro; e, por outra, á presentación e degustación do viño en feiras.

En canto ó alumnado, unha das especialidades propostas –Técnico en marketing– precisa dunha formación de partida a nivel de FP II (Administrativo) ou Bacharelato. Isto traduciríase nunha innovación tamén no colectivo participante do proxecto.

Noutras escolas o traslado do alumnado ás fincas asumíuse polo Consello Regulador.

Experiencias de características similares:

1. Escola Obradoiro “Los Lagares” no concello de La Guancha en Tenerife. Desenvolve unha experiencia baseada na elaboración do viño, embotellado, etiquetado e conservación en diferentes bodegas comarcais. A entidade promotora é o Cabildo en colaboración co Consello Regulador. As especialidades que ten son as de enoloxía e viticultura e a súa produción a destina á venda –coa consecución da reinversión do capital en novos produtos para a escola- e á presentación do viño en feiras.
2. Obradoiro de emprego de “Palomas”, promovido polo Concello de Palomas en Extremadura. Que tivo como obxectivo a elaboración de caixas de madeira para o estuchado de viños, queixos xamóns e embutidos. E que tivo como especialidade a de operador de armado e montaxe carpintería de moble.

ESCOLA OBRADOIRO “MUSEO DA CONSERVA”

Comarca/Concello: Cambados

Entidade promotora: Concello en colaboración co Portos do Estado.

Necesidade: as conserveiras foron unha actividade florecente dende séculos no concello. Actualmente, quedan vestixios de antigas fábricas onde se facían salazóns, conservación tradicional do peixe e onde se fabricaban todo tipo de pescados en conserva.

No paseo marítimo existe unha antiga fábrica de conservas que podería converterse nun museo temático das conserveiras evitando deste xeito o esquecemento deste oficio tradicional que tanta riqueza proporcionou ós pobos costeiros galegos.

Obra ou servizo: rehabilitación dun antigo edificio conserveiro para a súa conversión en museo temático.

Especialidades:**Cantería**

Restaurador de madeira: consiste na restauración de mobles ou obxectos de madeira, reproducindo pezas, repoiñendo elementos e recuperando superficies. Así mesmo, procederase ós acabados respectando o estilo e época do obxecto.

Cerrallería artística-caldereiro artesán: deberase deseñar, interpretar planos e elaborar obxectos utilitarios ou decorativos en ferro e/ou noutros metais empregando as ferramentas axeitadas para conseguir un produto apto para a construción ou ornamentación.

Premisas a ter en conta para a posta en marcha do proxecto:

Existe un antigo edificio de conservas abandonado pendente de ser cedido ó concello co fin de converterse nun museo temático da conserva en colaboración con ANFACO.

Experiencias de características similares:

1. Escola obradoiro “Punta Carnero”, promovida polo concello de Algeciras en Andalucía. Que tivo como finalidade a produción e explotación de cultivos mariños, así como a **posta en marcha do museo do mar**. As especialidades impartidas foron as de albanelería e a de deseño e xestión actividades turísticas.

ESCOLA OBRADOIRO OU OBRADOIRO DE EMPREGO “TURISMO”

Comarca/Concello: Cambados, Sanxenxo, O Grove, Vilagarcía de Arousa.

Entidade promotora: concellos coa posibilidade de colaborar coa Mancomunidade do Salnés, Federación de Empresarios de Hostalería, a Cámara de Comercio, Federación de Empresarios da Comarca do Salnés.

Necesidade: a ría de Arousa funciona como o eixe vertebrador da actividade turística na comarca. Nela estase intentando diversificar a oferta turística co fin de evitar a estacionalidade da mesma. En consecuencia, están acadando gran importancia as actividades de lecer relacionadas coa cultura, gastronomía e medioambiente.

Por outra banda, toda a comarca convértese nunha opción alternativa para os turistas que visitan Santiago de Compostela, como queda reflectido nos paquetes turísticos ofertados polas axencias de viaxes.

Aínda que se trata dunha comarca onde a oferta turística é ampla, o nivel de profesionalización acadado non responde ás demandas de calidade de servizo esixido polos turistas.

Obra ou servizo: promover o turismo mediante o deseño e posta en práctica de rutas turísticas, creación de centros de información turística, un servizo culinario e de restauración cualificado.

Especialidades:

Camarero restaurante-bar: pretende formar na posta a punto do comedor restaurante e do bar cafetería, atender e servir ós clientes, empregando as técnicas e instrumentos necesarios, co obxectivo de acadar o máximo nivel de calidade e rendibilidade.

Cociñeiro/a: ten como finalidade elaborar pratos incluídos nas ofertas culinarias dos distintos menús segundo as necesidades, categorías dos clientes observando os procedementos e normas para acadar os obxectivos de rendibilidade e calidade fixados, organizando e desenvolvendo así mesmo as actividades relacionadas coa preparación e posta a punto da súa área de traballo, os equipos, os materiais, ferramentas, utensilios, materias primas e produtos.

Guía de rutas complementado con módulos de técnico en información turística e axente en desenvolvemento turístico: o fin último é que o alumnado adquira os coñecementos necesarios que lle permitan recoñecer, detectar e investigar os recursos e posibilidades turísticas dunha área determinada. Así mesmo, deberán recibir, informar e asesorar sobre a oferta turística nos puntos de información. Finalmente, deberán ser capaces de acompañar, asistir e informar ós visitantes explicando ó longo do percorrido aspectos sobre xeografía, arte e gastronomía.

Premisas a ter en conta para a posta en marcha do proxecto:

A posta en marcha deste proxecto supón a busca de entidades colaboradoras, entre as que poden estar Paradores, asociación de hostaleiros, a federación de empresarios do Salnés, etc., para realizar nelas as prácticas.

A produción da especialidade de cociña poderíase destinar a entidades sociais tales como cociñas económicas. O perfil do alumnado nalgunhas especialidades require unha formación previa equivalente ó Bacharelato, FPII ou Módulos Formativos de Grao Superior.

Experiencias de características similares:

1. Obradoiro de Emprego “El embalse” en Benageber (Valencia), promovido polo concello tivo como finalidade a formación de profesionais para a promoción turística da zona, tendo como especialidades o turismo rural e a cociña.
2. Escola Obradoiro “Topi” en Zaragoza, promovida polo concello tivo como obra levar o comedor dun colexio e dar comida a poboación indixente. As especialidades que desenvolveu foron as de cociña e camareiro.
3. Obradoiro de emprego “Nuevos Yacimientos”, promovido polo concello de Ozón en Asturias. Que tivo como obxectivo a formación de persoas en actividades relacionadas coa promoción turística, o servizo de atención integral de nenos de 0 a 6 anos e de persoas con discapacidade física ou psíquica. E no que se impartiron as especialidades de axuda a domicilio, de atención á infancia e desenvolvemento turístico.
4. Obradoiro de emprego “Aranda de Duero”, promovido polo concello de Aranda de Duero en Castilla-León. Que tivo como obxectivo a promoción, coordinación e xestión de rutas turísticas na comarca, así como a recuperación de espazos verdes e urbanos do polígono industrial. Que contou coas especialidades de turismo rural e de xardinería.
5. Casa de oficios “Activat y Diseny Turistic”, promovido polo concello de Gandía en Valencia. Que tivo como finalidade a formación de guías turísticos, culturais e naturais, animadores turísticos e socioculturais, así como o deseño de páxinas web. E no que se impartiron as especialidades de deseño e xestión de instalacións e actividades deportivas, de animación turística e de axente de desenvolvemento turístico.

		Comarca	Bueu	Cangas	Marín	Moaña
Poboación 2001:		79.215	12.350	23.981	24.997	17.887
Pob. por tramos de idade en % (INE 2001)	0 - 14	14,32 %	14,71%	13,72%	15,06%	13,83%
	15 - 45	48,34 %	46,86%	48,91%	48,74%	48,03%
	46 - 65	22,34 %	22,86%	22,83%	21,29%	22,77%
	> 65	15,01 %	15,57%	14,54%	14,91%	15,37%
Pob. parada maior de 25:	Homes	1.280	156	435	338	351
	Mulleres	2.305	266	812	549	678
Pob. parada menor de 25:	Homes	398	63	120	89	126
	Mulleres	607	89	190	169	159
Pob. parada por sectores (IGE marzo 2003)	Agr. pesca	320	50	116	84	70
	Industria	735	79	241	121	294
	Construc.	311	52	90	72	97
	Servicios	2.339	265	808	600	666
	SEA	885	128	302	268	187

Fonte: INE (2001) e IGE (Marzo 2003)

DEBILIDADES

- As actividades de información turística son levadas polos concellos, pero só se desenvolven en épocas estivais.
- Falta de sinalización dos recursos turísticos.
- Non hai centros de día para atender ás demandas dos colectivos de maiores.
- Escaseza de aloxamentos turísticos.

AMEAZAS

- O recorte dos fondos europeos a partir do 2006.
- Os problemas derivados dos efectos do prestige.

FORTALEZAS

- Existencia de viñedo nos concellos de Marín e Bueu.
- Estando a mellorar os cultivos e legalizar as bodegas dende os servizos de extensión agraria.
- Recuperación de actividades vencelladas co millo (pan artesán). Hai unha asociación dedicada á súa recuperación.
- Producción en invernadoiros (venta en mercados locais).
- Producción ecolóxica de sidra en Marín.
- Existencia de produción forestal de eucalipto dedicada a celulosa e bateas. Hai 13 comunidades de montes. As extensións máis importantes están en Marín e Moaña.
- Reconversión do monte en áreas recreativas e recuperación etnográfica.
- Abundantes restos arqueolóxicos.
- Actividades artesanais en plantas medicinais (en Coiro).
- Existencia dunha Federación de montes que abrangue a Coiro, Moaña e Marín.
- Presencia de todos os tipos de pesca (altura, gran altura, gran sol, baixura).
- Proliferación de actividades vencelladas coa acuicultura (cría de polbo, rodaballo). Cooperativa banco sahariano con 40 traballadores.
- Existencia de pequenas conserveiras en Bueu e Marín.
- Gran importancia das empresas frigoríficas que demandan man de obra. Demandan cursos de frigoristas e facilitan prácticas en empresas.
- Existencia de cultura asociativa: asociación de mulleres mariscadoras, 5 confrarías (Cangas, Moaña, Aldán, Bueu e Marín), Asociación de produtores e naseiros, 4 Asociacións de empresarios e unha federación (Bueu, Cangas, Moaña), Asociación de

constructores que van crear un centro comercial, asociacións de drogodependentes e diminuídos psíquicos.

- ✂✂ Gran importancia da industria frigorífica e naval.
- ✂✂ Vaise facer un polígono industrial de carácter comarcal en colaboración co consorcio da Zona Franca.
- ✂✂ Hai 5 casas de turismo rural.
- ✂✂ Creación de hoteis de grandes dimensións (PXOM).
- ✂✂ Existen grandes potencialidades no sector turístico:
 - Plan de dinamización turística.
 - Plan de calidade en restaurantes.
 - Centro de Iniciativas Turísticas en Bueu, promovido pola asociación de empresarios.
 - Plan de sinalización turística (PRODER).
 - Centro de interpretación.
 - Praias encadradas dentro da rede natura.

✂✂ OPORTUNIDADES

- ✂✂ A posta en marcha dun PRODER II.

✂✂ ESTRATEXIAS

- ✂✂ Formación como caldeireiros, soldadores, frigoristas e manipuladores de alimentos.
- ✂✂ Demanda de profesionais en carpintería metálica, novas fibras (Marín, Cangas, Moaña).
- ✂✂ Accións nos sectores do comercio e da hostalería.
- ✂✂ Preparación de persoal para atender residencias de maiores e garderías.
- ✂✂ Necesidade de profesionais en hostaleira na rama de cociña e atención ó público (camareiros, camareiras de piso).
- ✂✂ Demanda de profesionais: guías, actividades de campo, actividades náuticas, guías que combinen actividades didácticas co turismo, coidado de barcos e outros oficios vencellados cos portos deportivos.
- ✂✂ Promoción de actividades vencelladas á explotación acuícola que ofrezan unha alternativa ó emprego no sector pesqueiro.

ESCOLA OBRADOIRO U OBRADOIRO DE EMPREGO “TURISMO”

Comarca/Concello: Cangas, Moaña, Bueu, Marín

Entidade promotora: concellos coa posibilidade de colaborar coa Federación de Empresarios de Hostalería ou o Centro de Iniciativas Turísticas.

Necesidade: durante os últimos anos a comarca do Morrazo estase a converter nun polo de atracción turística, favorecido pola súa posición estratéxica dentro da área de influencia de Vigo e pola posesión de un amplo abano de recursos paisaxísticos e naturais.

Obra ou servizo: promover o turismo mediante o deseño e posta en práctica de rutas turísticas, creación de centros de información turística, un servizo culinario e de restauración cualificado.

Especialidades: neste apartado habería unha coincidencia co proxecto proposto para a comarca do Salnés.

Premisas a ter en conta para a posta en marcha do proxecto:

Aínda de que se trata dunha comarca onde a oferta turística é ampla, o nivel de profesionalización acadado non responde ás demandas de calidade de servizo esixido polos turistas.

Por outra banda, estanse a desenvolver unha serie de proxectos europeos que van favorecer o auxe do sector turístico coa consecuente demanda de profesionais.

A posta en marcha deste proxecto determina a busca de entidades colaboradoras, entre as que poden estar a asociación de hostaleiros, etc., para poder realizar as prácticas formativas.

Así como ocorre noutros proxectos de características similares a produción destinarase a entidades sociais de carácter público.

Experiencias de características similares:

1. Obradoiro de Emprego “El embalse” en Benageber (Valencia), promovido polo concello tivo como finalidade a **formación de profesionais para a promoción turística da zona**, tendo como especialidades o turismo rural e a **cociña**.
2. Escola Obradoiro “Topi” en Zaragoza, promovida polo concello tivo como obra levar o comedor dun colexio e dar comida a poboación indixente. As especialidades que desenvolveu foron as de **cociña e camareiro**.
3. Obradoiro de emprego “Nuevos Yacimientos”, promovido polo concello de Ozón en Asturias. Que tivo como obxectivo a **formación de persoas en actividades relacionadas coa promoción turística**, o servizo de atención integral de nenos de 0 a 6 anos e de persoas con discapacidade física ou psíquica. E no que se impartiron as especialidades de axuda a domicilio, de atención á infancia e **desenvolvemento turístico**.
4. Obradoiro de emprego “Aranda de Duero”, promovido polo concello de Aranda de Duero en Castilla-León. Que tivo como obxectivo a **promoción, coordinación e xestión de rutas turísticas na comarca**, así como a recuperación de espazos verdes e urbanos do polígono industrial. E no que se impartiron as especialidades de turismo rural e de xardinería.
5. Casa de oficios “Activat y Diseny Turistic”, promovido polo concello de Gandía en Valencia. Que tivo como finalidade a formación de guías turísticos, culturais e naturais, animadores turísticos e socioculturais, así como o deseño de páxinas web. E no que se impartiron as especialidades de deseño e xestión de instalacións e actividades deportivas, de animación turística e de **axente de desenvolvemento turístico**.

OBRADOIRO DE EMPREGO “ACTIVIDADES MARIÑAS EMERXENTES”

Comarca/Concello: Cangas.

Entidade promotora: concello coa posibilidade de colaborar coa Asociación de Empresarios, confrarías de pescadores e padroados municipais.

Necesidade: a tradición pesqueira e marisqueira destes concellos pasa por un momento no que é preciso incorporar persoal cualificado nos ámbitos da acuicultura e da industria frigorífica.

Obra ou servizo: creación dunha piscifactoría e realización actividades relacionadas co frío.

Especialidades:

Piscicultor de engorde en augas mariñas: consiste en efectuar as operacións necesarias do proceso de cultivo dos moluscos en criadeiro (reproducción, cultivo larvario e preengorde de semente), aplicando as técnicas preestablecidas, utilizando as instalacións, equipo e material específicos do criadeiro acuícola, e axustándose á normativa vixente na materia, así como a normas de seguridade laboral, hixiene e protección do medio ambiente.

Cultivador de fitoplancton: centrada en realizar as operacións necesarias para a elaboración de fitoplancton utilizando os recipientes, tanques e material pertinente, aplicando as técnicas de laboratorio precisas en condicións axeitadas de seguridade e hixiene.

Frigorista: o frigorista será capaz de montar, instalar e manter equipos, instalacións de refrixeración, tubarías e elementos auxiliares de regulación e control, ademais de reparar e modificar se é preciso equipos e instalacións, interpretando planos e esquemas de frío e climatización, ó tempo que aplica os regulamentos, normas de calidade e seguridade, nacionais ou internacionais.

Premisas a ter en conta para a posta en marcha do proxecto:

En Galicia hai unha aposta forte pola acuicultura. Prevese investir 18,5 millóns de euros no sector. A meirande parte das inversións irán a empresas dedicadas ó engorde de moluscos e a piscicultura mariña. Esta nova situación determinará a creación de novos postos de traballo, principalmente na provincia de Pontevedra. Dentro dela, a aposta máis importante realizarase no concello de Cangas onde o sector acuícola verase reforzado por 12 actuacións.

Os peixes para o engorde ou ben poderían ser mercados ou ben poderían ser cedidos por algún instituto ou confraría. Así mesmo, parte deles destinaranse á venda para poder comprar máis e outra cederíase gratuitamente á institucións que realizan accións dirixidas a persoas sen recursos.

O alumnado participante deberá partir dun nivel formativo de FP II ou Bacharelato para poder incorporarse a algunhas das especialidades.

Experiencias de características similares:

1. Casa de Oficios “Caballo ciego” en Ayamonte (Andalucía) promovida polo concello formou a persoas que ofreceran servicios como acuicultor ou transformador de productos pesqueiros ou acuícolas, destacando como especialidades a acuicultura e piscicultura.
2. Escola Obradoiro en Tazacorte (Canarias) promovida por unha empresa que en colaboración coa Consejería de Agricultura, Ganadería e Pesca obtivo os permisos para desenvolver unha granxa mariña para cultivar douradas e lubinas. Os peces son subministrados polo Instituto Oceanográfico.
3. Escola obradoiro “Punta Carnero”, promovida polo concello de Concello de Algeciras en Andalucía. Que tivo como finalidade a producción e explotación de cultivos mariños, así como a posta en marcha do museo do mar. As especialidades impartidas foron as de albanería e a de deseño e xestión actividades turísticas.

		Comarca	Caldas de Reis	Catoira	Cuntis	Moraña	Ponte-cesures	Portas	Valga
Poboación 2001:		35.084	9.477	3.451	5.530	4.285	2.940	3.205	6.196
Pob. por tramos de idade en % (INE 2001)	0 - 14	13,17 %	14,52%	12,08%	10,85%	12,11%	15,03%	12,36%	14,03%
	15 - 45	44,40 %	44,70%	45,38%	40,85%	42,82%	50,41%	41,44%	46,37%
	46 - 65	22,30 %	22,24%	22,54%	23,96%	23,62%	19,05%	22,62%	21,21%
	> 65	20,13 %	18,54%	19,99%	24,34%	21,45%	15,51%	23,59%	18,40%
Pob. parada maior de 25:	Homes	588	123	65	107	74	56	56	107
	Mulleres	1.059	253	167	165	103	101	71	199
Pob. parada menor de 25:	Homes	144	36	16	24	13	15	12	28
	Mulleres	264	61	43	31	31	19	23	56
Pob. parada por sectores (IGE marzo 2003)	Agr. pesca	49	12	0	7	4	13	5	8
	Industria	469	78	100	88	35	41	24	103
	Construc.	258	52	32	45	48	11	25	45
	Servicios	747	192	100	111	76	79	59	130
	SEA	532	139	59	76	58	47	49	104

Fonte: INE (2001) e IGE (Marzo 2003)

DEBILIDADES

- Acudir a provedores externos para conseguir as plantas necesarias para os viveiros forestais.
- En Caldas hai unha planta de biomasa, pero está moi mecanizada.
- Economía somerxida vencellada co téxtil, accesorios de aluminio, anguía, lamprea, pementos, caraveis.
- Non se explota o potencial turístico. Fan falla campañas de sensibilización e promoción.
- Carencia de servizos de axuda a domicilio.
- Falta de profesionalización do sector hostaleiro.

AMEAZAS

- O recorte dos fondos europeos a partir do 2006.

FORTALEZAS

- Hai unhas 127 comunidades de montes repartidas en 7 concellos.
- Trátase dunha comarca con gran tradición en forxa-cerraxería.
- Existe un polígono industrial no que destaca unha industria de persianas que ocupa a 110 persoas.
- En xeral, as industrias predominantes son as cárnicas, de conxelados, produtos químicos, e lácteas.
- Existen conserveiras que demandan formación na manipulación de alimentos e traballo en cadea.
- Existen asociacións de empresarios e empresarias.

- ☞ Tense previsto promover un centro xeriátrico de 60 prazas.
- ☞ Estase fomentando o turismo termal e rural. De feito está previsto a construción dun balneario.
- ☞ Vese a necesidade de crear unha marca de calidade territorial.

☞ OPORTUNIDADES

- ☞ A posta en marcha dun LEADER +.

☞ ESTRATEXIAS

- ☞ Potenciar a creación de vieiros forestais e actividades vencelladas coa limpeza dos montes e arranxo de taludes.
- ☞ Formar persoas na manipulación de alimentos e traballo en cadea.
- ☞ Demanda de profesionais en soldadura, cerraxería, fontanería, electricidade e todas aquelas actividades complementarias á construción.
- ☞ Fomentar actividades vencelladas co turismo termal e rural.
- ☞ Promocionar cursos de gobernantas e de cociña.
- ☞ Promocionar a oferta hoteleira.
- ☞ Formar a profesionais en restauración sobre todo no ámbito rural.
- ☞ Crear restaurantes de tipo medio, medio-alto.
- ☞ Levar a cabo campañas de sensibilización do turismo.

ESCOLA OBRADOIRO “CONSTRUCCIÓN DUN BALNEARIO”

Comarca/Concello: Caldas de Reis ou Cuntis.

Entidade promotora: concellos coa posibilidade de colaborar coa Asociación de Estaciones Termales de Galicia.

Necesidade: a cultura da auga e o turismo termal está acadando cada vez máis importancia en toda Galicia. Son numerosas as iniciativas emprendidas no ámbito da talasoterapia, hidroterapia, termoterapia, termarium, etc. En consecuencia, proponse a rehabilitación dun edificio onde se poda ofertar a medio prazo este tipo de servizos á poboación.

Obra ou servizo: rehabilitación dun edificio con fin de destinalo á creación dun balneario ou centro de revitalización e beleza utilizando medios e materiais ecolóxicos.

Especialidades:

Construcción

Fontanería-electricidade

Carpintería

Xardinería

Premisas a ter en conta para a posta en marcha do proxecto:

A entidade promotora deberá localizar un edificio axeitado para a implementación de actividades relacionadas co turismo termal.

Experiencias de características similares: por tratarse dunha actividade emerxente demandada dende hai pouco tempo pola maioría da poboación, o resultado do traballo de campo non reflectiu ningunha experiencia levada a cabo por escolas ou obradoiros neste ámbito.

OBRADOIRO DE EMPREGO “SAÚDE TERMAL”

Comarca/Concello: Caldas de Reis ou Cuntis.

Entidade promotora: concellos coa posibilidade de colaborar coa Asociación de Estaciones Termas de Galicia e a Asociación da Propiedade Balnearia Galega.

Necesidade: Caldas e Cuntis son concellos que se caracterizan pola súa riqueza en augas minero-medicinais. A isto únese o feito de que nos últimos anos cada vez se demanda máis servizos relacionados co relax e coidado do corpo. En consecuencia, estase a solicitar man de obra profesional especializada en actividades que ofrecen estes servizos coma masaxistas, fisioterapeutas, esteticistas, bañeros, auxiliares en técnicas termas, etc.

Obra ou servizo: prestación de servizos termas

Especialidades:

Masaxista: o obxectivo é conseguir as destrezas, a axilidade e a harmonía necesarias para aplicar o masaxe en relación coas distintas técnicas e movementos co fin de tratar todas aquelas doenzas que melloran coa masaxe terapéutica. Así mesmo, deberase coñecer a anatomía e fisioloxía para recoñecer as zonas do corpo.

Estética: aprenderán a potenciar a imaxe física asesorando ó cliente, avaliando as súas necesidades estéticas e aplicando os tratamentos e coidados estéticos necesarios en condicións de calidade, seguridade e hixiene óptimas.

Auxiliar en técnicas termas: o alumnado deberá ser capaz de coñecer os compoñentes das augas, a súa tipoloxía e adecuación a cada tipo de doenza, recomendacións terapéuticas, coñecerá as técnicas de chorro, a súa aplicación e diferenciará a variedade de bañeiras.

Premisas a ter en conta para a posta en marcha do proxecto:

Pódese partir de dúas premisas:

- a) No caso de que este obradoiro se faga despois da escola anteriormente mencionada na que se creaba un centro-balneario o alumnado disporá das instalacións necesarias para levar a cabo as prácticas.
- b) Outra opción é establecer un convenio coa Asociación da Propiedade Balnearia Galega co fin de poder realizar as prácticas nos balnearios que xa existen nos concellos.

Experiencias de características similares: ó mesmo que acontece no proxecto anterior, non consta na nosa base de datos ningunha experiencia levada a cabo por escolas ou obradoiros neste ámbito.

		Comarca	Arbo	A Cañiza	Covelo	Crecente	As Neves	Mondariz	Mondariz- Balneario	Ponteareas	Salvaterra
Poboación 2001:		54796	3.742	7.194	3.743	2.677	4.478	5.585	693	19.011	8.073
Pob. por tramos de idade en % (INE 2001)	0 - 14	11,97%	8,90%	9,91%	7,56%	9,11%	10,47%	10,41%	13,56%	15,57%	11,46%
	15 - 45	41,62%	37,63%	39,56%	33,82%	31,98%	38,79%	38,73%	42,86%	47,34%	41,98%
	46 - 65	22,92%	25,36%	24,58%	23,91%	26,07%	23,18%	24,32%	21,36%	20,16%	24,40%
	> 65	23,48%	28,11%	25,95%	34,70%	32,84%	27,56%	26,54%	22,22%	16,93%	22,16%
Pob. parada maior de 25:	Homes	977	63	104	57	51	100	88	13	342	159
	Mulleres	1533	66	124	35	42	125	134	11	706	290
Pob. parada menor de 25:	Homes	231	15	15	9	3	25	22	1	102	39
	Mulleres	357	21	30	3	9	34	37	0	158	65
Pob. parada por sectores (IGE marzo 2003)	Agr. pesca	116	8	9	3	4	10	7	0	39	36
	Industria	634	23	56	8	15	62	52	7	268	143
	Construc.	381	36	43	17	16	37	39	2	113	78
	Servicios	1246	60	102	54	47	100	121	10	577	175
	SEA	721	38	63	22	23	75	62	6	311	121

Fonte: INE (2001) e IGE (Marzo 2003)

DEBILIDADES

- Economía somerxida na venda de gando vivo.
- As Mancomunidades de Montes non xestionan ben os seus recursos, debido á falta de profesionalidade das xuntas directivas.
- Conflictos entre propietarios de montes, cazadores e gandeiros.
- A pesar de haber moito serradoiro na zona, as súas actividades entraron en crise debido á elevada competencia do sector.
- Pouca actividade artesanal.
- Hai poucos profesionais na rama da hostalería.
- Debido á elevada taxa de avellentamento fanse necesarios servicios de atención a este colectivo que nestes momentos non se están a desenvolver.

AMEAZAS

- O recorte dos fondos europeos a partir do 2006.

FORTALEZAS

- Existencia de 10 bodegas nos concellos de Arbo, Crecente e As Neves, que xeran máis de 200.000 l. Perspectivas de inclusión destes tres concellos na D.O. Rías Baixas.
- Existen dúas plantacións ecolóxicas dedicadas a produtos de horta e froita. O seu mercado está en Vigo.
- Existencia de produtos tradicionais vencellados co sector agrario (mel, requexo, augardente de mel) e gandeiro (xamón). Estas actividades son desenvolvidas por unha cooperativa.
- Existencia de parcelas piloto dedicadas a horticultura e viticultura a través do proxecto LIFE.
- Hai interese en promover as conservas vexetais. Estase estudando a posibilidade de crear unha cooperativa, xa que algunhas mulleres estanse a dedicar ó envasado de cabelo de anxo.
- Existencia de produtores de xamóns e queixos.
- Está previsto desenvolver un proxecto de caza no que cada coto teña a súa granxa cinexética e o seu garda.
- Hai explotacións de ganado caprino na alta montaña.
- O 70% da comarca está ocupado polo monte. A especie predominante é o eucalipto. A propiedade está en man das comunidades de montes parroquiais.

- /// Existencia no Concello de Crecente dunha planta de transformación para a creación dun substrato ecolóxico a partir de excrementos de cabra, cortizas de árbores, terra e toxo.
- /// Gran afección pola micoloxía.
- /// Existencia dun polígono industrial en A Cañiza, inauguración doutro en Arbo e en proxecto o de O Covelo.
- /// O tecido industrial da Comarca está composto por empresas dedicadas á produción de materiais de construción, carpinterías metálicas, mamparas, extrusión de aluminio, pedra, tubarías de PVC e gasóleos.
- /// Hai asociacións empresariais como a Asociación Galega do Metal.
- /// Abundancia de aloxamentos rurais (20 casas de turismo rural).
- /// Esta é unha comarca na que se rexistra un amplo volume de xente de paso que se queda a durmir ou a comer. Polo que se están a demandar camareiros, cociñeiros e metres.
- /// Existe un plan de desenvolvemento turístico, que está potenciando actividades como o parapente, o sendeirismo, as rutas temáticas, a hípica, etc.

/// OPORTUNIDADES

- /// A posta en marcha dun LEADER +.

/// ESTRATEXIAS

- /// Fomento de actividades relacionadas coa viticultura. Xa que se está demandando capacitación agraria de viticultura.
- /// Demanda de cursos de agricultura ecolóxica.
- /// Creación de conservas vexetais.
- /// Preténdese innovar en planticultura de montaña tomando como exemplo a experiencia de Verín.
- /// Preparar a xente nos oficios de torneiros, fresador, axustador, instalador de mobles, electricistas. E todas aquelas actividades relacionadas co sector da construción.
- /// Accións vencelladas coa hostalería. Non hai profesionais do sector que sirvan ás máis de 2000 persoas que a cotío comen no concello de A Cañiza, por exemplo.
- /// Estanse a demandar servizos de proximidade como os servizos de limpeza e axuda a domicilio.

ESCOLA OBRADOIRO U OBRADOIRO DE EMPREGO “TURISMO”

Comarca/Concello: Comarca de A Paradanta.

Entidade promotora: concellos coa posibilidade de colaborar coa Xerencia Comarcal, e Federación de Empresarios de Hostalería.

Necesidade: o traballo de campo reflectiu a necesidade de ter profesionais vencelladas co turismo e a hostalería. Esta é unha comarca de tránsito de viaxeiros, situación favorecida pola existencia da autovía cara Ourense que enlaza Galicia coa Meseta. Actualmente, rexístrase un volume de 2.000 persoas que a cotío fan parada para comer ou durmir nalgún dos concellos desta comarca; sen embargo, o persoal dedicado ó sector da hostalería non conta coa profesionalidade suficiente para atender esta demanda.

Obra ou servizo: promover o turismo mediante o deseño e posta en práctica de rutas turísticas, creación de centros de información turística, un servizo culinario e de restauración cualificado.

Especialidades:

Cociñeiro/a: ten coma finalidade elaborar pratos incluídos nas ofertas culinarias dos distintos menús segundo as necesidades, categorías dos clientes observando os procedementos e normas

para acadar os obxectivos de rendibilidade e calidade fixados, organizando e desenvolvendo así mesmo as actividades relacionadas coa preparación e posta a punto da súa área de traballo, os equipos, os materiais, ferramentas, utensilios, materias primas e produtos.

Guía de rutas complementado con módulos de técnico en información turística e axente en desenvolvemento turístico: o fin último é que o alumnado adquira os coñecementos necesarios que lle permitan recoñecer, detectar e investigar os recursos e posibilidades turísticas dunha área determinada. Así mesmo, deberán recibir, informar e asesorar sobre a oferta turística nos puntos de información. Finalmente, deberán ser capaces de acompañar, asistir e informar ós visitantes informando ó longo do percorrido sobre xeografía, arte e gastronomía.

Animador sociocultural: o alumno aprenderá a programar actividades socio-culturais dirixidas tanto ós cidadáns da comarca como ós visitantes, deseñar campañas de promoción das actividades, coordinar o traballo e supervisar as actividades realizadas.

Premisas a ter en conta para a posta en marcha do proxecto:

Aínda de que se trata dunha comarca onde a oferta turística é ampla, o nivel de profesionalización acadado non responde ás demandas de calidade de servizo esixido polos turistas.

Por outra banda, estanse a desenvolver unha serie de proxectos europeos que van favorecer o auxe do sector turístico coa consecuente demanda de profesionais.

A posta en marcha deste proxecto determina a busca de entidades colaboradoras, entre as que poden estar a asociación de hostaleiros, etc., para poder realizar as prácticas formativas.

Así como ocorre noutros proxectos de características similares a produción destinarase a entidades sociais de carácter público.

Experiencias de características similares:

1. Obradoiro de Emprego “El embalse” en Benageber (Valencia), promovido polo concello tivo como finalidade a **formación de profesionais para a promoción turística da zona**, tendo como especialidades o turismo rural e a **cociña**.
2. Escola Obradoiro “Topi” en Zaragoza, promovida polo concello tivo como obra levar o comedor dun colexio e dar comida a poboación indixente. As especialidades que desenvolveu foron as de **cociña** e camareiro.
3. Obradoiro de emprego “Nuevos Yacimientos”, promovido polo concello de Ozón en Asturias. Que tivo como obxectivo a **formación de persoas en actividades relacionadas coa promoción turística**, o servizo de atención integral de nenos de 0 a 6 anos e de persoas con discapacidade física ou psíquica. E no que se impartiron as especialidades de axuda a domicilio, de atención á infancia e **desenvolvemento turístico**.

4. Obradoiro de emprego “Aranda de Duero”, promovido polo concello de Aranda de Duero en Castilla-León. Que tivo como obxectivo a **promoción, coordinación e xestión de rutas turísticas na comarca**, así como a recuperación de espazos verdes e urbanos do polígono industrial. E no que se impartiron as especialidades de turismo rural e de xardinería.
5. Casa de oficios “Activat y Diseny Turistic”, promovido polo concello de Gandía en Valencia. Que tivo como finalidade a **formación de guías turísticos, culturais e naturais, animadores turísticos e socioculturais**, así como o deseño de páxinas web. E no que se impartiron as especialidades de deseño e xestión de instalacións e actividades deportivas, de **animación turística e de axente de desenvolvemento turístico**.

ESCOLA OBRADOIRO OU OBRADOIRO “AGRÍCOLA EXPERIMENTAL”

Comarca/Concello: Arbo, Crecente, As Neves

Entidade promotora: concello contando coa colaboración do Consello Regulador e a Escola de Agricultura Ecolóxica de Vilasantar.

Necesidade: o traballo de campo amosou que nos concellos de Arbo, Crecente e as Neves existen 10 bodegas que xeran máis de 200.000 litros, produción que se desexa incluír na denominación de orixe das Rías Baixas.

Por outra banda na comarca da Paradanta existen dúas plantacións de agricultura ecolóxica, mais estamos ante unha actividade en pleno auxe que demanda persoas especializadas.

Obra ou servizo: aproveitamento de fincas piloto dedicadas á horticultura, viticultura e planticultura.

Especialidades:

Elaborador de viños con formación en poda e control fitosanitario: o seu obxectivo é elaborar distintos tipos de viños: de base, crianza, espumosos, etc., preparar as condicións de hixiene e seguridade da área de traballo, recibir as materias primas e produtos enolóxicos dispoñéndoos para a elaboración do mosto, así como intervir no proceso de fermentación a estabilizar e clarificar os viños, realizar catas e envasar para a súa expedición.

Por outra banda poderá realizar a poda de formación, fructificación e mantemento das vides nos distintos sistemas e épocas e logrará identificar os distintos axentes causais de pragas a sintomatoloxía de enfermidades, malas herbas e alteracións fisiolóxicas empregando os medios máis axeitados contra os mesmos no cultivo da vide.

Agricultura ecolóxica: a obtención de alimentos da máxima calidade nutritiva e organoléptica, respectando o medio ambiente e sen utilizar produtos químicos de síntese (estrumes químicos, pesticidas, hormonas, antibióticos, etc.) nin organismos modificados.

Planticultura: que ó termo do módulo contén cos coñecementos básicos para cultivar plantas medicinais.

Premisas a ter en conta para a posta en marcha do proxecto:

O proxecto Life pretende por en marcha parcelas piloto dedicadas á horticultura ecolóxica en colaboración coa Escola de Agricultura Ecolóxica de Vilasantar. Esta situación posibilita que este proxecto poda desenvolver as prácticas nesas parcelas, ó tempo que oferta persoal cualificado para posteriormente insertarse nesa explotación.

A produción irá destinada por unha banda á venda co fin de reinvertir o capital obtido no proxecto, e por outra, a promoción dos produtos en feiras e eventos locais onde gratuitamente se degustarían os viños e alimentos hortícolas, ó mesmo tempo que se regalarían as plantas medicinais co fin de dar a coñecer as propiedades beneficiosas que posúen.

Experiencias de características similares:

1. Escola obradoiro “Iluro V” no concello de Álora en Málaga, promovido polo concello co fin de **fomentar o emprego agrario, o desenvolvemento do cultivo ecolóxico**, o turismo rural e a recuperación de áreas degradadas mediante o cultivo de especies autóctonas.
2. Escola obradoiro “Los Lagares” no concello de La Guancha en Tenerife está a desenvolver unha experiencia baseada na elaboración do viño, embotellado, etiquetado e conservación en diferentes bodegas comarcais. Esta escola ten coma especialidades enoloxía e **viticultura** e a súa produción a destina por unha banda á venda e outra a presentación do viño en feiras. O capital obtido reinvísteo en novos produtos para a escola.
3. Casa de oficio “Parque Beylar” no concello de Huertor Tajar en Andalucía, que está creando e pondo en marcha un centro de educación ambiental, no que existe un viveiro, un umbráculo, unha **horta ecolóxica e un xardín botánico con vexetación autóctona**.
4. Escola Obradoiro “Parc de la Albufera”, promovida pola Federación de Cooperativas Agrarias da Comunidade Valenciana, que tivo como obra a **construcción dunha explotación agraria piloto**.
5. Obradoiro de emprego “Agricultura Ecolóxica”, dirixido tan só a mulleres e no que, a través de viveiros propiedade do concello de Tudela (Navarra) que actuou como entidade promotora, se traballaron as diferentes **técnicas de agricultura ecolóxica**.

OBRADOIRO DE EMPREGO “AS PESQUEIRAS DO MIÑO”

Comarca/Concello: O Condado-Paradanta (Salvaterra, As Neves, Arbo, Crecente)

Entidade promotora: os concellos en colaboración coas asociacións de pescadores e cos propietarios das pesqueiras.

Necesidade: as actividades das “pesqueiras” tradicionais relacionadas sobre todo coa pesca da lamprea, teñen unha fonda raigame en todo o tramo do río Miño que vai dende Crecente a Salvaterra de Miño, pero dende fai uns anos están perdendo a súa importancia debido a un certo declive nas producións. En dito tramo do río Miño existen entre 300 e 400 “pesqueiras” que constitúen un patrimonio etnográfico moi importante a recuperar por parte dun Obradoiro de Emprego. Con esta acción preténdese recuperar unha sinal de identidade etnográfica (“as pesqueiras”) e dar un impulso as actividades relacionadas cun produto que pola súa calidade e prezo ben o merece.

Por outra banda, a recuperación das ribeiras fluviais e control de lodos é un labor de gran importancia dende o momento en que determina a posibilidade de reprodución da lamprea, especie moi sensible á contaminación e que se atopa nun momento de retroceso porque as artes de pesca non son as tradicionais e non respectan o hábitat de dito animal.

Obra ou servizo: recuperación de varias “pesqueiras” e recuperación das ribeiras fluviais do entorno das mesmas, para a recuperación das actividades tradicionais de pesca de río e o establecemento dunha ruta cultural e gastronómica.

Especialidades:**Construcción:**

Medioambiente: o alumnado deberá realizar a recuperación das ribeiras fluviais mediante o control de contaminación das augas, estado dos lodos, limpeza das marxes, reforestación con especies autóctonas que permitan a creación de sedimentos propicios para a cría da lamprea. Así mesmo serán capaces de levar a cabo accións encamiñadas a acondicionar un sendeiro na marxe fluvial que leve ás pesqueiras.

Artesanía da lamprea: o obxectivo é que o alumnado recupere a tradición artesanal vencellada coa lamprea mediante a realización das redes que deben colgar das pesqueiras, elaboren os carteis indicativos para o sendeiro e paneis temáticos. Tamén serán capaces de realizar o proceso artesanal de conservación da lamprea a través do secado.

Premisas a ter en conta para a posta en marcha do proxecto:

Para a realización deste proxecto sería necesario que os concellos acadasen un acordo cos seus propietarios para conseguir a súa cesión por un período de 25 anos e poder levar a cabo actividades turísticas.

Experiencias de características similares:

1. Escola Obradoiro de Recuperación de Ecosistemas Naturais en Navalcarnero (Madrid), promovida polo Ministerio de Medio Ambiente en colaboración co organismo autónomo de parques naturais, tivo como obra a recuperación de ecosistemas naturais situados en terrenos de dominio público, especialmente no ámbito hidráulico e nas vías pecuarias do seu contorno. Esta escola contou coas especialidades de restauración de ecosistemas naturais e educación ambiental.
2. Escola obradoiro “Medio Ambiente de Albardín”, promovida polo concello de Alcalá de Henares en Madrid. Que tivo como obxectivo a restauración vexetal e paisaxística dos cerros e ribeiras do río Henares, o deseño e sinalización de itinerarios ecoturísticos, a educación ambiental dirixida e a vixilancia ambiental do medio urbano. Na que se impartiron as especialidades de restauración áreas degradadas, de vixiante ambiental do medio urbano e de ecoturismo.

		Comarca	Barro	Campo Launeiro	Cotobade	A Lama	Poio	Ponte Caldelas	Pontevedra	Vilaboa
Poboación 2001:		114206	3.468	2.235	4.687	2.947	14.271	5.921	74.942	5.735
Pob. por tramos de idade en % (INE 2001)	0 - 14	13,65%	12,89%	9,71%	9,22%	9,70%	15,30%	10,74%	14,24%	12,43%
	15 - 45	46,18%	43,86%	39,46%	37,96%	34,82%	47,73%	42,63%	47,58%	44,31%
	46 - 65	22,92%	22,03%	24,03%	23,73%	25,08%	22,69%	24,03%	22,66%	24,05%
	> 65	17,26%	21,22%	26,80%	29,10%	30,40%	14,28%	22,60%	15,52%	19,22%
Pob. parada maior de 25:	Homes	1.903	63	34	76	33	214	111	1.272	100
	Mulleres	2.913	58	39	78	46	298	164	2.107	123
Pob. parada menor de 25:	Homes	398	8	5	9	9	53	28	260	26
	Mulleres	671	17	14	36	13	58	45	452	36
Pob. parada por sectores (IGE marzo 2003)	Agr. pesca	163	5	3	4	4	34	12	81	20
	Industria	748	16	15	26	10	71	57	484	69
	Construc.	591	24	16	38	7	57	38	382	29
	Servicios	3.001	67	34	81	53	326	175	2.146	119
	SEA	1.382	34	24	50	27	135	66	998	48

Fonte: INE (2001) e IGE (Marzo 2003)

DEBILIDADES

- ☞ A agricultura que existe da zona é de carácter familiar e dirixida ó autoconsumo.
- ☞ Necesidade de crear máis servizos de axuda ás persoas maiores.
- ☞ Nos concellos do interior da comarca as empresas do concello teñen un tamaño bastante reducido. Son empresas de carácter familiar que non pasan dos 5 traballadores.
- ☞ Falta de profesionalización da man de obra do sector hostaleiro.

AMEAZAS

- ☞ O recorte dos fondos europeos a partir do 2006.
- ☞ Nos concellos do interior existe unha importante corrente migratoria cara outros concellos do entorno.

FORTALEZAS

- ☞ A superficie forestal ocupa unha importante parte do territorio. Sendo as especies preponderantes o eucalipto, o piñeiro e o carballo. Esta actividade está dirixida á produción de papel, madeira e leña.
- ☞ Na economía de Pontevedra ten unha grande importancia o sector papeleiro e madeireiro, así como o comercio.
- ☞ Existencia de abundantes recursos forestais que están en mans das comunidades de montes.
- ☞ Existencia de solo industrial.
- ☞ Unha das actividades máis importante do concello é a construción. Esta actividade demanda albaneis, peóns e encofradores.
- ☞ Nos concellos do interior o turismo rural conta con bastantes atractivos: arquitectura relixiosa e civil, rutas de sendeirismo, piscinas fluviaais, fervenzas, etc. Pero aínda non acadou a importancia merecida.
- ☞ Zona turística: turismo de sol e praia, turismo cultural e turismo gastronómico. O concello conta cun importante patrimonio monumental e con infraestruturas turísticas.
- ☞ É unha zona cun importante crecemento urbanístico.

OPORTUNIDADES

- A posta en marcha dun PRODER II e dun LEADER + (para os concellos de Cotobade, Campo Lameiro e A Lama).

ESTRATEGIAS

- Aínda que a actividade agraria non constitúe un nicho de emprego, poderíase potenciar a agricultura a través do cooperativismo, de escolas obradoiro ou obradoiros de emprego nos que se forme ós alumnos en novas técnicas agrícolas máis competitivas e que posibilite o cultivo a grande escala.
- Para potenciar o turismo poderíase cubrir o posto de guía turístico e sinalizar os puntos de interese.
- Promover, a través das comunidades de montes e co apoio do concello, unha planta de compostaxe de residuos forestais.
- Ordenación integral do monte Castrove, realizando un coto de cogomelos, a regulación do gando en liberdade e dándolle un uso social.
- Crear unha marca territorial de calidade para o turismo e para todos os produtos da comarca.

ESCOLA OBRADOIRO “AXENDA 21”

Comarca/Concello: Pontevedra

Entidade promotora: Concello de Pontevedra.

Necesidade: na cidade de Pontevedra estase desenvolvendo a iniciativa Proder II, cunha acción centrada na incorporación do criterio de sustentabilidade a nivel práctico na xestión municipal, noutras palabras, o deseño e implementación da Axenda 21.

Informar e sensibilizar á cidadanía sobre o que implica a Axenda 21, as áreas sobre as que se vai actuar na cidade, os beneficios derivados da implementación da mesma etc., poden ser as actuacións dun proxecto de escola obradoiro.

Obra ou servizo: elaboración de diversos materiais impresos e audiovisuais para dar a coñecer a Axenda 21 de Pontevedra.

Especialidades:

Realización audiovisual: o alumno adquirirá os coñecementos básicos sobre imaxe e son; aprenderá a aplicar as técnicas elementais de operación de equipos e soportes de gravación e reprodución de audio e vídeo, así como as de composición de imaxe, e posterior montaxe, edición e proxección.

Maquetación e deseño gráfico: o obxectivo é conseguir que o alumnado aprenda a elaborar maquetas de produtos gráficos e a preparar os orixinais necesarios para a súa reprodución, aplicando os coñecementos da linguaxe visual e utilizando os programas informáticos de deseño, ilustración e maquetación máis axeitados. Así mesmo, coñecerá as técnicas de control e xestión das existencias de material do estudio.

Programación e deseño de páxinas Web: ó remate desta especialidade o alumnado coñecerá as características principais de Internet, o seu funcionamento, así como a localización e obtención de información a través de Internet, con manexo do correo electrónico, buscadores, transmisión

de ficheiros, etc. Así mesmo, creará páxinas Web en formato HTML, utilizando programas de deseño específicos, cos seus compoñentes de textos, imaxes, gráficos, animacións, vídeo e hipervínculos, dispoñendo a información dunha forma atractiva para os usuarios.

Premisas a ter en conta para a posta en marcha do proxecto:

A escola deberá contar co material informático e audiovisual necesario para desenvolver as prácticas.

Haberá que ter en conta unha planificación por parte da entidade promotora co fin de ter realizado todo o material gráfico e audiovisual no momento en que desexe dar a coñecer as actuacións da Axenda 21 en Pontevedra.

Experiencias de características similares:

1. Casa de Oficios “Telecentro de Azauga” en Extremadura, na que se puxo en funcionamento un telecentro. Foi promovida polo concello e tivo como unha das especialidades o **deseño e mantemento de páxinas web**.
2. Casa de Oficios “Oficina virtual de empleo” en Andalucía, na que se creou unha oficina de emprego en Internet. Foi promovida pola Asociación para la Promoción del Minusválido (PROMI), e desenvolveu as especialidades de **deseño gráfico** e Internet, entre outras.
3. Obradoiro de Emprego “Teletrabajo” no País Vasco, no que se desenvolveron actividades propias dun teletraballador nos distintos sectores de artes gráficas, deseño, Internet e administración. Promovida pola Asociación Coordinadora de Disminuídos Físicos tivo como unha das especialidades o **deseño e mantemento de páxinas web**.
4. Escola Obradoiro “Audiovisual Vallecas” en Madrid, tivo como obxectivo producir e emitir programas de TV de carácter social, cultural e de apoio ó desenvolvemento local. Promovida por A.C.T.C. Radio Vallecas cunha soa especialidade: **imaxe e son**.
5. Escola Obradoiro “Nuevas Tecnologías Citaec-Agüimes” nas Illas Canarias, cun servizo centrado na creación de diferentes aplicacións informáticas para o concello, mantemento dos equipos informáticos, establecemento dunha rede externa de Internet e **creación dunha páxina web**. Promovida polo concello tivo como especialidade a de novas tecnoloxías en comunicacións e novas tecnoloxías no desenvolvemento de aplicacións.

OBRADOIRO DE EMPREGO “PARQUE ARQUEOLÓXICO DOS PETROGLIFOS”

Comarca/Concello: Cotobade

Entidade promotora: concello de Cotobade en colaboración coas comunidades de montes.

Necesidade: a aldea de Fentáns (Cotobade) é célebre tanto pola enorme cantidade de petroglifos descubertos, como pola ampla gama figurativa empregada. Contando, ademais das típicas combinacións circulares, con representacións de cuadrúpedos, e máis raramente, con figuracións de armas e antropomorfas.

A creación dun parque arqueolóxico ou centro de interpretación da arte rupestre, neste concello, suporía un importante incentivo para que os visitantes de outras poboacións se poidan acercar a Cotobade para coñecer e comprender este legado histórico-cultural, así como outros aspectos deste concello, supondo unha fonte alternativa de recursos para a súa poboación.

Obra ou servizo: creación dun parque arqueolóxico dedicado ós petroglifos mediante a recuperación e acondicionamento da zona do monte onde se atopan os petroglifos, así como a construción dunha caseta informativa e a edición de trípticos e folletos informativos.

Especialidades:

Areas degradadas:

Carpintería:

Deseño gráfico e maquetación: o obxectivo é conseguir que o alumnado aprenda a elaborar maquetas de produtos gráficos e a preparar os orixinais necesarios para a súa reprodución, aplicando os coñecementos da linguaxe visual e utilizando os programas informáticos de deseño, ilustración e maquetación máis axeitados.

Premisas a ter en conta para a posta en marcha do proxecto:

Posto que o sitio onde se vai a desenvolver o proxecto se asenta en propiedades das comunidades de montes, faise necesario chegar a algún tipo de acordo para que estas cedan á súa utilización por un tempo determinado.

Ademais e dado que para facer calquera tipo de actuación en bens arqueolóxicos se requiren os permisos correspondentes da Dirección Xeral de Patrimonio, é necesario que se redacte un proxecto global, que comprenda tanto a creación como o mantemento destas instalacións.

Por outra banda, hai que ter en conta que na selección do persoal correspondente á especialidade de “deseño gráfico e maquetación” se precisa dun colectivo que teña formación nestes campos.

Experiencias de características similares:

1. Escola obradoiro “Civitas Curso”, promovida polo O.A.L. Blas Infante en Andalucía. Que tivo como finalidade a creación dun parque temático aproveitando a zona arqueolóxica de Osuna. E na que se impartiron as especialidades de arqueoloxía, estruturas metálicas, albanería e deseño gráfico e modelado de figuras plásticas.
2. Obradoiro de emprego “Domingo Salas Rodríguez”, promovido pola Deputación Provincial de Almería. Que tivo como obxectivo a excavación, consolidación e musealización do xacemento arqueolóxico de “El Ceno del Paredón” no municipio de Benahadux en Almería. E no que se impartiu a especialidade de auxiliar de arqueoloxía.
3. Escola obradoiro “Parque Guadalteba”, promovida polo “Consortio Guadalteba” en Andalucía. Que tivo obxectivo a creación dun centro de interpretación do territorio, construción do parque arqueolóxico e rexeneración ambiental do bosque. E na que se impartiron as especialidades de traballos auxiliares arqueoloxía, turismo rural e viveirismo forestal.
4. Obradoiro de Emprego “Necrópolis del Castillo” promovido polo concello de Castejón coa finalidade de recuperar o patrimonio histórico e cultural descuberto na necrópolis do castelo. Impatiuse a especialidade de traballos auxiliares de arqueoloxía.

		Comarca	Cerdedo	A Estrada	Forcarei
Poboación 2001:		29.409	2.300	22.308	4.801
Pob. por tramos de idade en % (INE 2001)	0 - 14	10,50%	5,96%	11,56%	7,79 %
	15 - 45	38,91%	31,48%	40,86%	33,41 %
	46 - 65	23,65%	25,09%	23,19%	25,10 %
	> 65	26,94%	37,48%	24,40%	33,70 %
Pob. parada maior de 25:	Homes	426	21	340	65
	Mulleres	630	26	542	62
Pob. parada menor de 25:	Homes	79	0	71	8
	Mulleres	178	6	161	11
73Pob. parada por sectores (I28GE marzo 2003)	Agr. pesca	19	0	16	3
	Industria	190	5	177	8
	Construc.	197	12	151	34
	Servicios	536	21	442	73
	SEA	371	15	328	28

Fonte: INE (2001) e IGE (Marzo 2003)

DEBILIDADES

- /// Produccións de horta a pequena escala e dirixidas ó autoconsumo.
- /// A superficie forestal non chega ó 30% do terreo e son plantacións irregulares e moi descoidadas.
- /// A madeira da zona lévana empresas foráneas.
- /// O movemento asociativo en concellos como o de Forcarei e Cerdedo é bastante reducido.
- /// Infrautilización dos recursos turísticos.
- /// Existencia de economía somerxida no sector da construción.

AMENAZAS

- /// O recorte dos fondos europeos a partir do 2006.
- /// Existe unha importante corrente migratoria cara outros concellos do entorno en busca de emprego, mellora da calidade de vida e na procura de máis servizos.

FORTALEZAS

- /// Existen produtos agrarios susceptibles de ser comercializados: gregos, repolos, xudías, etc. No concello de A Estrada existen explotacións de producións agrarias baixo abrigo (invernadoiros).
- /// A propiedade dos recursos forestais está en mans das comunidades de montes no concello. Non teñen ningún problema entre elas nin cos gandeiros.
- /// Existencia de varios eventos gastronómicos que están promocionando os produtos da zona: Festa da Richada e Feira do Cogomelo en Forcarei, Festa do Salmón en A Estrada e Festa da Vincha en Cerdedo.
- /// Existencia de solo industrial.
- /// A actividade industrial máis importante é a do moble (A Estrada) e as carpinterías metálicas (Forcarei). Recentemente creouse unha industria do cristal, en Forcarei,

que empregou a bastante xente. Ningunha delas ten problemas para atopar ós profesionais que necesitan.

- ✂ Está proxectada a creación de infraestruturas para a atención de persoas maiores e da poboación infantil.
- ✂ A zona conta con atractivos turísticos: Pazo de Oca, Mosteiro de Aciveiro, sendeiro das Pontes do Lérez e gran cantidade de paraxes naturais.

☞ OPORTUNIDADES

- ✂ LEADER +.

☞ ESTRATEXIAS

- ✂ A agricultura aínda que podería ser potenciada a través dun proxecto de EO/OE, debería ser mellor promovida a través de escolas de capacitación agraria, granxas escola ou un ciclo formativo da FP.
- ✂ O sector turístico necesita unha oferta de camas máis ampla, guías turísticos que ofrezan rutas, un mellor acondicionamento das rutas existentes e máis empresa de ocio (picadeiros de cabalos, rafting, etc.).
- ✂ Desenvolvemento do sector forestal: profesionalización das comunidades de montes e promoción de actividades de aproveitamento de setas e froitos silvestres.
- ✂ Promoción da formación para a realización de servizos dirixidos ós anciáns e á poboación infantil.

OBRADOIRO DE EMPREGO “APROVEITAMENTO DOS MONTES”

Comarca/Concello: Cerdedo, A Estrada ou Forcarei

Entidade promotora: concello, comunidades de montes veciñais en man común e asociacións de caza e pesca.

Necesidade: esta comarca é unha zona de media montaña na que, polas súas condicións naturais e orográficas, os recursos forestais teñen unha grande importancia.

Actualmente dentro do plan estratéxico LEADER+ Montes (2003-2006) contéplase o desenvolvemento das actividades que xiren en torno ó monte (productivas, conservacionistas e recreativas). Polo que este obradoiro complementaría este plan, dando un impulso ó sector forestal e cinexético.

Ademais, dada a crise existente no sector agrogandeiro, a introducción destas actividades suporá unha fonte alternativa de ingresos para a poboación que permitirá evitar o seu despoboamento.

Obra ou servizo: realización de traballos forestais en montes veciñais en man común para o acondicionamento dunha zona para usos recreativos e productivos, así como o aproveitamento das producións silvestres do mesmo.

Especialidades:

Traballador de parque cinexético: realización de actividades de cría e coidado de especies de caza e pesca, controlando a súa alimentación, vixiando as condicións de saúde dos mesmos e

respectando a normativa vixente de protección do medio natural e de seguridade e hixiene no traballo.

Traballador forestal especialista en aproveitamentos de biomasa: realización de actividades de reforestación, mantemento e explotación de bosques, vixilancia e control de espazos naturais, prevención e extinción de incendios, respectando as normativas vixentes de protección do medio natural e de seguridade e hixiene no traballo.

Recollida de produtos naturais e silvestres de temporada e elaboración de conservas artesanais: identificación dos produtos silvestres susceptibles de aproveitamento así como das épocas do ano nas que se pode facer a súa recolección.

Recepcionar materias primas (fritos silvestres) e auxiliares (conservantes, aditivos), controlando pesos e calidades, así como acondicionar as materias (lavado, fumigado, calibrado) para o seu procesamento.

Elaborar os diferentes tipos de conservas de froitos silvestres, procesando as materias primas dun xeito artesanal.

Premisas a ter en conta para a posta en marcha do proxecto:

É necesario levar a cabo unha negociación previa coas comunidades de Montes, coa Consellería de Medio Ambiente e coas asociacións de caza e pesca, para a cesión dos terreos necesarios..

Os produtos obtidos (conservas, marmeladas, etc.) poderíanse vender nas feiras locais ou nas casas de turismo rural, reinvestíndose as ganancias no propio obradoiro (para a compra de materiais, realización de excursións didácticas). Isto suporía un incentivo de cara a que os alumnos do obradoiro de emprego se insertasen posteriormente a través do autoemprego.

Esta experiencia poderíase aplicar a outras zonas da provincia de características similares (Comarca da Terra de Montes, A Lama, Cotobade).

Experiencias de características similares:

1. "Obradoiro de Emprego Parque de Liáns" promovido polo concello de Oleiros tivo como finalidade restaurar e acondicionar o Parque Metropolitano, cunha extensión de 400.000 m². As especialidades foron as de Bioxardinería, auxiliar forestal e Auxiliar de viveiro forestal.
2. Escola Obradoiro "Recuperación de Ecosistemas Naturais e Educación Ambiental, promovido pola Mancomunidade Reserva do SAJA (Cantabria), tivo como obra a conservación de espazos naturais e vexetación autóctona. As especialidades foron a de experto en restauración de áreas degradadas.

OBRADOIRO DE EMPREGO “CENTRO DE DÍA”

Comarca/Concello: Forcarei.

Entidade promotora: Concello de Forcarei.

Necesidade: o concello de Forcarei, como a maior parte dos concellos do interior da provincia, conta cunha poboación que presenta un elevado grao de avellentamento, e que en moitas ocasións non teñen familiares que se ocupen deles.

Por outra banda no concello non existe ningún centro destas características, nin residencia de anciáns que de servizo a este colectivo, téndose que desprazar as persoas que o precisen ata o concello de A Estrada.

Obra ou servizo: rehabilitación de varias vivendas para dedicalas a centro de día.

Especialidades:

Construcción.

Carpintería.

Instalacións: fontanería e electricidade.

Premisas a ter en conta para a posta en marcha do proxecto:

Para levar a cabo este proxecto é necesario que o concello de Forcarei, que posúe a titularidade de varias vivendas, anteriormente dedicadas a albergar ós mestres do grupo escolar, se comprometa a arranxalas para convertelas nun centro de día que daría atención a parte da poboación maior de Forcarei.

Unha vez rematado o centro, ou ben o concello se faría cargo da súa xestión, ou ben o sacaría a concurso.

Experiencias de características similares:

1. Obradoiro de emprego “Pedrosa III”, promovido pola Fundación para la Incorporación Social e que tivo a colaboración do Plan de drogas rexional de centros de atención primaria da rexión e de diferentes empresas de inserción laboral, levado a cabo en Cantabria. Que tivo como obxectivo a **rehabilitación da antiga residencia de tempo libre “Márcano” para o seu uso como xeriátrico**. E que contou coas especialidades de carpintería, albanería e fontanería.

OBRADOIRO DE EMPREGO “ATENCIÓN A PERSOAS MAIORES”

Comarca/Concello: Forcarei.

Entidade promotora: Concello de Forcarei.

Necesidade: a implementación do anterior proxecto, levaría consigo a necesidade de formar persoal cualificado para atender as demandas específicas do colectivo de persoas maiores, ofrecéndolles unha mellora nas condicións de saúde a todos os niveis que redundará nunha mellora da súa calidade de vida.

Obra ou servizo: Atención especializada de servizos xeriátricos.

Especialidades:

Auxiliar de enfermería en xeriatria: o fin último desta especialidade é conseguir que o alumnado adquira os coñecementos necesarios, para poder aplicar os coidados auxiliares de enfermería, segundo as necesidades bio-psico-sociais do ancián nos diferentes ámbitos de atención, así como realizar o control dos recursos materiais e a organización da unidade/servizo.

Masaxista terapéutico: o alumnado adquirirá ademais dos coñecementos fundamentais sobre anatomía e fisioloxía para recoñecer as partes do corpo humano, as destrezas, axilidade e harmonía necesarias para aplicar o masaxe ou a terapia máis axeitada a doenza do cliente, desenvolvendo actuacións idóneas que dean servizo os usuarios dos servizos xeriátricos

Animador xeriátrico: ó remate do módulo o alumnado estará capacitado para participar no deseño de actividades socioculturais e de lecer tanto dentro como fóra das instalacións, ademais de encargarse de coordinar o traballo e supervisión das actividades realizadas.

Técnico en dietética e nutrición: o obxectivo é lograr que o alumnado sexa capaz de analizar os procedementos e as técnicas necesarias para a elaboración de dietas equilibradas, adaptadas ó colectivo de persoas maiores que precisan dun réxime alimentario específico, así como efectuar actividades de promoción de hábitos saudables entre os asistentes ó centro de día.

Premisas a ter en conta para a posta en marcha do proxecto:

Para poñer en marcha este proxecto, terase en conta a existencia das instalacións necesarias para desempeñar o labor de cada un dos profesionais que se derivan das especialidades anteriormente descritas.

Tamén se podería contar co establecemento dun convenio que implicara ó concello de Forcarei e outros concellos limítrofes, o que permitiría levar a cabo as prácticas tanto no propio centro como en domicilios particulares, de xeito que a poboación estaría atendida na súa totalidade. Terase en conta tamén que no referente a algunha das especialidades, en concreto a de *Técnico en dietética e nutrición*, partirase dun alumnado especificamente formado en BUP ou FPI.

Experiencias de características similares:

1. Obradoiro de Empleo “San Sebastián”, en Andalucía, promovido polo concello de Palma del Río, e dirixido a mulleres co fin de desempeñar empregos relacionados co **servicio a sectores desfavorecidos** entre eles os **anciáns**. As especialidades coas que contou este proxecto foron as de **auxiliar de Enfermería xeriátrica** e auxiliar de axuda a domicilio.
2. Obradoiro de Empleo “La honor de Miengo”, en Cantabria, no que se desenvolveron as especialidades de animación sociocultural e axuda a domicilio co fin de capacitar a profesionais para desenvolver **actuacións co colectivo de persoas maiores**. Foi promovido polo Concello de Miengo.
3. Casa de oficios “Mulleres Vega Media III” coas especialidades de axuda a domicilio e animación sociocultural, promovida pola Mancomunidad Vega Media del Segura e coa finalidade de prestar **servicios de axuda a domicilio e animación sociocomunitaria** en diferentes municipios.

		Área norte	Fornelos	Pazos de Borbén	Redondela	Soutomaior
Poboación 2001:		39.526	2.066	3.052	29.003	5.405
Pob. por tramos de idade en % (INE 2001)	0 - 14	13,18%	10,94%	11,99%	13,43%	13,40%
	15 - 45	46,21%	38,92%	42,33%	47,31%	45,35%
	46 - 65	24,00%	25,70%	23,20%	24,13%	23,10%
	> 65	16,61%	24,44%	22,48%	15,14%	18,20%
Pob. parada maior de 25:	Homes	601	53	78	366	104
	Mulleres	1265	56	117	894	198
Pob. parada menor de 25:	Homes	182	13	19	129	21
	Mulleres	233	18	36	145	34
Pob. parada por sectores (IGE marzo 2003)	Agr. pesca	78	5	9	52	12
	Industria	622	12	61	461	88
	Construc.	197	19	32	127	19
	Servicios	969	72	114	616	167
	SEA	415	32	34	278	71

Fonte: INE (2001) e IGE (Marzo 2003)

DEBILIDADES

- ☞ A agricultura desta zona caracterízase polo minifundismo e o autoconsumo.
- ☞ Falta de profesionalización das comunidades de montes o que impide un maior desenvolvemento do sector forestal.
- ☞ Deficiencias no sector turístico: falta de infraestructuras de información turística e de planificación turística
- ☞ Falta de solo industrial.

AMEAZAS

- ☞ Emigración cara outras zonas de España (Levante, Canarias e Baleares).
- ☞ Competencia doutras zonas: moitas persoas traballan fóra do concello (Citraen).
- ☞ O recorte dos fondos europeos a partir do 2006.

FORTALEZAS

- ☞ Existencia dunha importante masa forestal, sendo as especies máis importantes o pino e o eucalipto.
- ☞ Existe unha importante actividade de pesca de baixura e marisqueira nos concellos de Soutomaior e Redondela.
- ☞ A actividade conserveira ten unha grande importancia no concello de Redondela e esta a demandar abundante man de obra en postos de traballo moi específicos.
- ☞ Existe unha empresa de biomasa no concello de Redondela.
- ☞ As actividades turísticas teñen grande importancia en concellos como o de Redondela e Soutomaior:
 - O camiño Portugués de Santiago pasa polos concellos de Redondela e Soutomaior e existen varios albergues de peregrinos no concello de Redondela.
 - O turismo gastronómico (a ostra) e cultural (castelo de Soutomaior) ten grande importancia no concello de Soutomaior, onde existen establecementos hostaleiros que se dedican á oferta destes produtos.

OPORTUNIDADES

- Proximidade de zonas moi poboadas.
- A posta en marcha dun PRODER II

ESTRATEGIAS

- Accións dirixidas a fomentar o turismo.
- Fomento da formación en manipulación de alimentos.
- Fomento da formación no sector hostaleiro.
- Promoción de actividades turísticas.
- Fomento da actividade forestal.

OBRADOIRO DE EMPREGO “SERVICIOS Ó CIUDADÁN”

Comarca/Concello: Redondela.

Entidade promotora: Concello.

Necesidade: a incorporación das novas tecnoloxías na sociedade actual determina que cada vez haxa máis organismos interesados en acercar os seus servicios ós cidadáns. É o caso de Redondela, que a través da súa páxina web quere facilitar, ós habitantes deste concello, o acceso á información, así como a tramitación de xestións diversas.

Así mesmo, nos últimos anos estáanse a poñer en funcionamento emisoras de radio en diferentes localidades que requiren persoal especializado. En concreto, en Redondela xa existe unha emisora local cunha programación que precisa de apoio para poder ofrecer os programas ós oíntes durante toda o día. Ademais, esta cidade caracterízase por contar con numerosas actividades audiovisuais ó longo do ano que se organizan no multiusos da Xunqueira; ditas actividades necesitan de persoal cualificado que saiba utilizar os equipos audiovisuais.

Finalmente cada vez son máis as persoas que queren estar ó día do que acontece ó seu redor, e unha das formas máis usuais de facelo é consultando revistas informativas, folletos, trípticos, etc. Os concellos, conscientes desta realidade, invisten diñeiro e esforzo en facer publicacións deste tipo, polo tanto as profesións vencelladas a esta actividade poden ser un bo filón de emprego.

Obra ou servizo: actualización dos programas informáticos do concello que permitan o acceso ó cidadan a diferentes datos: recibos, padrón fiscal, padrón de habitantes, expedientes e certificados, unha das accións contempladas dentro de Cidades Dixitais. Apoio á radio local de Redondela e ampliación da súa programación. Edición e maquetación de todo tipo de material informativo do concello de Redondela.

Especialidades:

Programador de aplicacións informáticas e de redes internet/intranet/extranet: o alumnado aprenderá a desenvolver ou adaptar aplicacións informáticas seguindo as pautas da persoa do concello encarga de dito tema, instalar e probar a aplicación para garantir o seu correcto funcionamento e implementar posibles melloras. Así mesmo, deseñará e creará as redes Internet/Intranet/Extranet precisas para que os cidadáns podan acceder ós servicios do concello.

Técnico de son e audiovisuais: ó remate desta especialidade os participantes estarán capacitados, por unha banda, para realizar os procesos de sonorización, rexistro, difusión, doblaxe ou postproducción do son en producións radiofónicas, audiovisuais ou musicais, espectáculos e actos sociais e, por outra, operar de forma autónoma con equipos audiovisuais diversos, en actividades culturais, institucionais, sociais ou privadas.

Maquetación e deseño gráfico: o obxectivo é conseguir que o alumnado aprenda a elaborar maquetas de produtos gráficos e a preparar os orixinais necesarios para a súa reprodución, aplicando os coñecementos da linguaxe visual e utilizando os programas informáticos de deseño, ilustración e maquetación máis axeitados. Así mesmo, coñecerá as técnicas de control e xestión das existencias de material do estudio.

Premisas a ter en conta para a posta en marcha do proxecto:

Un dos primeiros aspectos a ter en conta para a posta en marcha desta experiencia é a selección do alumando, xa que tanto a especialidade de “Programador de aplicacións informáticas e de redes internet/intranet/extranet” como a de “Maquetación e deseño gráfico” precisan dun colectivo que posúa unha formación de partida nestes campos.

Outro dos aspectos, é a necesidade de apoio directo da persoa encargada de Cidades Dixitais, así como do persoal do concello relacionado co tema obxecto da especialidade de “Programador de aplicacións informáticas e de redes internet/intranet/extranet”.

Experiencias de características similares:

1. Escola Obradoiro “Nuevas Tecnologías Citaec-Agüimes” nas Illas Canarias, cun servizo centrado na creación de diferentes aplicacións informáticas para o concello, mantemento dos equipos informáticos, establecemento dunha rede externa de Internet e creación dunha páxina web. Promovida polo concello tivo como especialidade a de novas tecnoloxías en comunicacións e novas tecnoloxías no desenvolvemento de aplicacións.
2. Escola Obradoiro “Audiovisual Vallecas” en Madrid, tivo como obxectivo producir e emitir programas de TV de carácter social, cultural e de apoio ó desenvolvemento local. Promovida por A.C.T.C. Radio Vallecas cunha soa especialidade: imaxe e son.
3. Casa de Oficios “Oficina virtual de empleo” en Andalucía, na que se creou unha oficina de emprego en Internet. Foi promovida pola Asociación para la Promoción del Minusválido (PROMI), e desenvolveu as especialidades de deseño gráfico e internet, entre outras.
4. Casa de Oficios “Oficina Virtual de Empleo” promovida pola Asociación para la Promoción del Minusválido PROMI co fin de crear unha oficina de emprego en Internet a través da formación en especialidades de deseño gráfico, internet e orientación laboral.

5. Escola Obradoiro “Técnicas do Espectáculo” promovida polo concello de Avilés co fin de formar en profesións vencelladas ó espectáculo e á escena atendendo ás demandas que se xeren neste ámbito. Entre outras especialidades, impartiuse á de experto en son.

		Área surleste	Mos	O Porriño	Salceda de Caselas	Salvaterra de Miño
Poboación 2001:		44.495	14.127	15.960	6.335	8.073
Pob. por tramos de idade en % (INE 2001)	0 - 14	14,70%	14,33%	15,64%	16,30%	11,46%
	15 - 45	47,39%	48,13%	47,75%	49,32%	41,98%
	46 - 65	22,06%	22,44%	20,54%	21,13%	24,40%
	> 65	15,86%	15,11%	16,07%	13,25%	22,16%
Pob. parada maior de 25:	Homes	754	241	276	78	159
	Mulleres	1.686	497	652	247	290
Pob. parada menor de 25:	Homes	244	79	104	22	39
	Mulleres	412	123	167	57	65
Pob. parada por sectores (IGE marzo 2003)	Agr. pesca	99	7	27	29	36
	Industria	891	289	352	107	143
	Construc.	295	88	95	34	78
	Servicios	1.106	336	455	140	175
	SEA	705	220	270	94	121

Fonte: INE (2001) e IGE (Marzo 2003)

DEBILIDADES

- ☞ Actividade agraria familiar e dirixida ó autoconsumo.
- ☞ A zona non conta con suficientes infraestruturas hoteleiras.
- ☞ Falta de man de obra en postos de traballo como os de xestión, conductores, peóns industriais e almacenistas, caldeirería, electricidade, soldadura e de técnicos de prevención de riscos laborais.

AMEAZAS

- ☞ Situación de crise no sector do granito.
- ☞ O recorte dos fondos europeos a partir do 2006.

FORTALEZAS

- ☞ Existencia de solo industrial: O Porriño conta con dous polígonos e Mos e Salvaterra teñen cadanseu. En Salceda de Caselas está proxectada a creación de dous polígonos.
- ☞ Existencia dun importante tecido industrial: en O Porriño destacan a industria da Pedra e a auxiliar do automóbil, e en Mos os conxelados, o transporte de manufacturas e o téxtil.
- ☞ Existencia dunha importante actividade constructiva, sobre todo no concello de Salceda de Caselas, onde se experimentou un importante crecemento poboacional.
- ☞ O movemento asociativo no sector empresarial ten grande importancia: asociación de graniteiros (O Porriño) e asociacións de empresarios e comerciantes.
- ☞ Existencia dun grande potencial paisaxístico e para o desenvolvemento de actividades turísticas, sobre todo en concellos como o de Salvaterra onde existe un importante patrimonio etnográfico vencellado coas actividades pesqueiras tradicionais e onde se están a realizar importantes inversións en infraestruturas turísticas: museo do viño e aula de interpretación da natureza.

OPORTUNIDADES

- ☞ Boas comunicacións (autovía que enlaza con Ourense e A Meseta) e proximidade de zonas moi poboadas.
- ☞ A posta en marcha dun PRODER II.

ESTRATEGIAS

- /// Fomento da formación en actividades relacionadas co sector da pedra.
- /// Planificación dos recursos turísticos.

ESCOLA OBRADOIRO “A PEDRA”

Comarca/Concello: O Porriño

Entidade promotora: concello en colaboración co Centro Tecnolóxico do Granito e a Federación Galega do Granito, composta pola Asociación de Canteiras de Galicia, Asociación Galega de Graniteiros e a Asociación de Maquinaria para o traballo da pedra.

Necesidade: o solo porriñés posúe unhas das canteiras de granito máis productivas, situadas principalmente nas parroquias porriñesas de Atios e Budiño, mais as explotacións tamén se prolongan polos concellos de Salceda de Caselas, Ponteareas e Tui. Hai en explotación 40 canteiras que dan traballo a 600 empregados que o converten na zona graniteira mais importante de España, con todas as industrias de elaboración no seu entorno. A Xunta de Galicia creou o Centro Tecnolóxico do Granito, localizado na parroquia de Torneiros.

A Asociación Galega de Graniteiros manifesta a demanda de man de obra especializada en actividades relacionadas coa pedra.

Obra ou servizo: revestimento de pedra de edificios e rehabilitación e limpeza de todo tipo de construcións públicas realizadas neste material.

Especialidades:

Cantería-cortador de pedra: o alumnado acadará os coñecementos necesarios para realizar o corte da pedra, así como manexar a maquinaria destinada a cortar láminas e bloques de pedra natural na canteira ou calquera outro tipo de pedra.

Cantería-Colocador e limpiador da pedra: o alumno estará capacitado para realizar, dunha maneira autónoma e responsable, toda clase de obra de colocación de pedra, na construción e replanteo de muros, piares, arcos, dinteis, en distintos espesores e aparellos.

Así mesmo, estará especializado en produtos para o lavado, protección, restauración e consolidación de materiais de fachadas e andares de todo tipo de pedra.

Delineante: o obxectivo é que o alumnado estea capacitado para realizar os planos imprescindibles para a definición dun proxecto de edificación, utilizando técnicas tradicionais ou asistidas por ordenador, coñecendo a redacción de orzamentos e a organización da oficina técnica.

Premisas a ter en conta para a posta en marcha do proxecto:

A existencia de federacións e asociacións vencelladas coa pedra natural favorecerá a implementación das prácticas en canteiras da zona. Compre sinalar que as especialidades de corte de pedra

implican o uso de maquinaria específica que doutro xeito non se pode conseguir.

Experiencias de características similares: non consta na nosa base de datos ningunha experiencia levada a cabo por escolas ou obradoiros neste ámbito.

OBRADOIRO DE EMPREGO “O TEXTIL”

Comarca/Concello: Mos.

Entidade promotora: MAIV, concellos, en colaboración con CDL de Mos e/ou FOREM.

Necesidade: a próxima creación do primeiro parque tecnolóxico do téxtil en Valadares suporá a creación de 4.800 empregos dos que o 95% será man de obra feminina.

Obra ou servizo: realización de vestiario para festexos locais e ornamentación de lugares públicos.

Especialidades:

Maquinista de confección industrial: cosido e ensamblado dos distintos compoñentes das prendas en calquera tipo de tecido, con autonomía e responsabilidade, axustándose á calidade e tempos establecidos, ó tempo que se cumpre coa normativa de seguridade e hixiene.

Deseñador téxtil: trátase de capacitar ós participantes na resolución de problemas de deseño en áreas artísticas, industriais e de moda, fomentando o desenvolvemento da creatividade e a capacidade crítica e técnica.

Patronista escalador: realización de forma autónoma e responsable patróns industrializados e escalados, controlando a produción do prototipo a partir do trazado e a transformación de patróns base de forma manual ou informaticamente utilizando programas de CAD TEXTIL.

Premisas a ter en conta para a posta en marcha do proxecto:

O CDL do concello de Mos, así como os centros de FOREM posúen instalacións axeitadas para a realización de formación e prácticas neste ámbito. Os traxes irán destinados a “actores” contratados por concellos para representar os eventos históricos propios de cada festividade local (Reconquista de Vigo, Arribada en Baiona, etc.).

Experiencias de características similares:

1. Obradoiro de Emprego “Naura Téxtil” promovido polo concello de Añora (Andalucía) para a realización do vestiario de festexos locais e ornamentación de lugares públicos. Cunha especialidade: maquinista en confección industrial.

2. Obradoiro de Emprego “Nuestra señora de la Fuensanta y S. Álvaro de Córdoba”, promovido pola Agrupación de Hermandades y Cofradías de Córdoba para a restauración dun paso de Semana Santa e a realización de túnicas de nazarenos e bordados confrades. As especialidades foron as de talla, restauración e dourado; **corte e confección** e bordado.
3. Obradoiro de emprego “El Carrascal”, promovido polo concello de Almudevar en Aragón. Que tivo como obxectivo a confección e restauración de traxes tradicionais. E no que se impartiron as especialidades de xastrería de **traxes tradicionais**.
4. Obradoiro de emprego “Josefa Jovellanos II”, promovido polo concello de Gijón en colaboración coa Asociación de autistas “Niños del silencio-Adansi”, COCEMFE, Sanatorio Marítimo de Gijón, Asociación de “Ayuda a Parálíticos Cerebrales Angel de la Guarda” e a Rede de Servicios de “Salud Mental del área de Gijón”. Que tivo como obxectivo o tapizado do mobiliario da Casa Consistorial de Gijón, a confección de prendas de indumentaria popular asturiana, así como a asistencia, atención e acompañamento dos discapacitados físicos e psíquicos. Esta escola tivo como especialidades as de **recuperación de complementos e indumentaria tradicional**, de tapicería e de auxiliar de discapacitados físicos e psíquicos.
5. Obradoiro de emprego “Taller D’Ocupació Artesanal”, promovido polo concello de Sinarca en Valencia. Que tivo como obxectivo a **realización de prendas tradicionais** destinadas ó “Ecomuseo do Hábitat Rural Tradicional de Sinarca” ubicado nunha casa de finais do século XIX, así como a construción de vidreiras destinadas a edificios públicos do concello. E no que se impartiron as especialidades de recuperación de vidreiras artesanais e de **recuperación de indumentaria municipal**.

		Área subleste	Baiona	Gondomar	Nigrán
Poboación 2001:		45.552	10.931	12.176	16.110
Pob. por tramos de idade en % (INE 2001)	0 - 14	15,13%	14,50%	16,06%	14,85%
	15 - 45	48,05%	48,09%	48,49%	47,70%
	46 - 65	22,95%	23,55%	22,04%	23,23%
	> 65	13,87%	13,86%	13,41%	14,22%
Pob. parada maior de 25:	Homes	655	163	220	272
	Mulleres	905	257	285	363
Pob. parada menor de 25:	Homes	182	51	55	76
	Mulleres	242	84	70	88
Pob. parada por sectores (IGE marzo 2003)	Agr. pesca	42	22	7	13
	Industria	321	75	127	119
	Construc.	230	43	97	90
	Servicios	867	273	225	369
	SEA	524	142	174	208

Fonte: INE (2001) e IGE (Marzo 2003)

☞☞ DEBILIDADES

- ☞ Agricultura familiar e de autoconsumo.
- ☞ Falta de solo industrial nos concellos de Baiona e Nigrán.
- ☞ Falta de man de obra especializada para cubrir postos de traballo de soldador, fresador e torneiros.

☞☞ AMEAZAS

- ☞ O recorte dos fondos europeos a partir do 2006.

☞☞ FORTALEZAS

- ☞ Importante actividade pesqueira de baixura e marisqueira.
- ☞ A confraría de pescadores de Baiona está xestionando coa Xunta de Galicia e con Portos do Estado o financiamento de instalacións para a construción de barcos de poliuretano.
- ☞ Grande importancia da actividade turística e hostaleira, sobre todo en Baiona, onde se conta cun Plan de Excelencia Turística e que está dentro do club dos concellos da España Verde. Ademais, tamén conta cunha ampla oferta de actividades deportivas (actividades náuticas, quads, etc.), de ocio e culturais (Festa da Arribada).
- ☞ Existencia de producións de agricultura ecolóxica: viño e produtos hortícolas no concello de Gondomar.
- ☞ O tecido económico da zona está baseado no turismo e na hostalería (Baiona), na construción (Nigrán) e nas empresas da madeira e electrónicas (Gondomar).

☞☞ OPORTUNIDADES

- ☞ A posta en marcha dun PRODER II.
- ☞ Boas infraestructuras de comunicación e proximidade a importantes núcleos de poboación (Vigo).

ESTRATEGIAS

- ☞ Diversificación da actividade pesqueira a través de accións encamiñadas á introducción da acuicultura, da recolección e da elaboración de algas e ourizo de mar.
- ☞ Fomento da formación en actividades de construción e reparación de embarcacións.

ESCOLA OBRADOIRO “EMBARCACIÓNS E NASAS”

Comarca/Concello: Baiona

Entidade promotora: confraría de pescadores en colaboración coa Consellería de Pesca e Portos do Estado.

Necesidade: o traballo de campo reflectiu que as confrarías de pescadores demandan profesionais especializados na elaboración de embarcacións de poliéster e con traballos relacionados coa reparación de embarcacións.

Obra ou servizo: construcións de embarcacións para uso público e recuperación de oficios tradicionais relacionados co mar e a pesca.

Especialidades:

Construción de embarcacións en poliéster: o alumnos deberá executar as operacións xerais necesarias para a elaboración de estratificados. Así mesmo deberán estar capacitados para realizar o deseño básico de modelos e construír moldes por contacto. Finalmente, deberá desenvolver técnicas específicas de construción de cascos e cubertas así como de reparación e preparación de embarcacións estratificadas.

Carpintería de ribeira: realizar a botadura da embarcación previo montaxe das diferentes pezas que foron mecanizadas, curvadas, vaporizadas e rematadas segundo o proxecto.

Aparellos pesqueiros: realización e restauración de aparellos relacionados coa actividade pesqueira (redes, nasas de madeira, soldadura de nasas)

Premisas a ter en conta para a posta en marcha do proxecto:

A posta en marcha desta escola supón que nun principio debe establecerse un convenio de colaboración entre a confraría, a Consellería de Pesca e Asuntos marítimos e Portos do Estado ou Portos de Galicia.

A confraría está tramitando a cesión de instalacións para poder desenvolver accións formativas relacionadas co poliéster.

Parte da produción doaríase ás confrarías e o barco utilizaríase para un uso público por parte da entidade promotora.

Experiencias de características similares:

1. Escola obradoiro “Xeiteira”, promovida polo Concello de Rianxo en A Coruña. Que tivo como finalidade a **construcción de embarcacións** típicas da zona e a prestación de servicios de actividades recreativas e náutico-turísticas. As especialidades impartidas foron as de carpintería de ribeira, novas técnicas de construcción naval e de actividades náutico-turísticas.
2. Escola obradoiro “Gades”, promovida polo concello de Barbate en Andalucía. Que tivo como finalidade, entre outras, a **construcción de embarcación para usos públicos**. E na que se impartiron as especialidades de carpintería de ribeira, electromecánica de mantemento e de **taboleiros de poliéster** e fibra de vidro

		Vigo
Poboación 2001:		280.186
Pob. por tramos de idade en % (INE 2001)	0 - 14	12,88%
	15 - 45	47,24%
	46 - 65	24,22%
	> 65	15,66%
Pob. parada maior de 25:	Homes	6.546
	Mulleres	11.062
Pob. parada menor de 25:	Homes	1.766
	Mulleres	1.355
Pob. parada por sectores (IGE marzo 2003)	Agr. pesca	298
	Industria	4.172
	Construc.	1321
	Servicios	11.738
	SEA	3.200

Fonte: INE (2001) e IGE (Marzo 2003)

DEBILIDADES

- ✂ O sector hostaleiro do concello ten unha deficiente profesionalización na hostalería.
- ✂ Existencia dun volume importante de persoas discapacitadas con dificultades de inserción profesional.
- ✂ Oferta insuficiente de prazas en residencias da terceira idade.
- ✂ Existencia dunha bolsa de marxinalidade en barrios como o de Coia.

AMEAZAS

- ✂ Situación de crise económica que está afectando a sectores como o do automóbil.
- ✂ O recorte dos fondos europeos a partir do 2006.

FORTALEZAS

- ✂ Está en marcha a creación dun parque tecnolóxico do téxtil no que se crearán 4.800 postos de traballo.
- ✂ Importante tecido económico baseado na industria do automóbil, nos asteleiros e no sector servicios, sendo o principal polo de desenvolvemento económico de Galicia.
- ✂ Existencia dun importante tecido asociativo vencellado co movemento veciñal, cultural e deportivo.
- ✂ Existencia de abundante solo empresarial.

OPORTUNIDADES

- ✂ Existencia dun EQUAL
- ✂ A posta en marcha dun PRODER II.

ESTRATEGIAS

- ✂ Fomento da formación no sector hostaleiro: cociñeiros, camareiros, recepcionistas con idiomas e promoción turística.
- ✂ Fomento da formación no sector téxtil.
- ✂ Fomento da formación en novas tecnoloxías.
- ✂ Promoción de políticas que permitan a inserción de determinados colectivos que presentan dificultades.

OBRADOIRO DE EMPREGO “NOVAS TECNOLOXÍAS”

Comarca/Concello: Vigo

Entidade promotora: Asociacións de persoas con discapacidade: ONCE, COGAMI, etc.

Necesidade: a inserción laboral do colectivo de persoas con discapacidade segue a ser un dos maiores problemas co que se atopa a nosa sociedade. Actualmente, a área de Vigo rexistra un volume superior a 1.700 persoas con algún tipo de minusvalía que están solicitando un emprego. Entre elas, as que teñen entre 25 e 45 anos son as que presentan unha maior dificultade para a súa inserción laboral.

Obra ou servizo: actividades propias dun traballador nos distintos sectores de artes gráficas, deseño, internet e administración.

Especialidades:

Empregado de oficina: o obxectivo é lograr que o alumnado sexa capaz de efectuar procesos administrativos de elaboración documental, transcribindo, formalizando textos e cumprimentando e/ou reproducindo documentos diversos. Así mesmo, deberá procesar e transmitir información oral e escrita, apoiar os procesos administrativos propios dos distintos departamentos, efectuando o punteo e verificación de informacións financeiro-contables, comerciais ou de persoal e rexistro, realizando o seu tratamento sistemático das mesmas nos correspondentes soportes manuais e informáticos. Deberá atender tamén á clasificación e arquivo das informacións e documentos tratados.

Deseño de páxinas web: deberanse coñecer as características principais de Internet, o seu funcionamento, así como localizar e obter información a través de Internet, con manexo de correo electrónico, buscadores, transmisión de ficheiros, etc. Así mesmo, o alumnado creará páxinas web en formato HTML, utilizará programas de deseño específicos cos seus compoñentes de textos, imáxenes, gráficos, animacións, vídeo e hipervínculos, dispoñendo a información de xeito atractivo para os usuarios.

Técnico auxiliar en deseño gráfico: deberán elaborar maquetas de produtos gráficos e preparar os orixinais necesarios para a súa reprodución, aplicando os coñecementos de linguaxe visual e utilizando os programas informáticos de deseño, ilustración e maquetación máis axeitados. Así mesmo, empregar as técnicas de control e xestión das existencias de material do estudio.

Programador de aplicacións en redes: trátase de programar aplicacións para sistemas Internet, Intranet e Extranet, baixo linguaxes de programación estándares (exemplo: Java).

Premisas a ter en conta para a posta en marcha do proxecto:

Na provincia de Pontevedra existen diversas asociacións de persoas con minusvalía (COGAMI, ONCE, ASOCIACIÓN DE XORDOS, FUNDOSA CONSULTING) que centran parte das súas actividades en promover a inserción laboral do seu colectivo. En consecuencia, imparten cursos e teñen relacións con empresas colaboradoras, polo

que xa dispoñen das infraestructuras necesarias para por en marcha o obradoiro.

Experiencias de características similares:

1. Obradoiro de Emprego “Diseñando Futuro”, en Andalucía promovido pola “Federación Provincial de Asociacións de Minusválidos Físicos”, co fin de fomentar o emprego entre as persoas con discapacidade física. Desenvolveu as especialidades de auxiliar de teletraballo multimedia.
2. Casa de Oficios “Oficina Virtual de Emprego” en Andalucía promovida pola “Asociación para la Promoción del Minusválido PROMI” co fin de crear unha oficina de emprego en Internet a través da formación en especialidades de deseño gráfico, internet e orientación Laboral.
3. Obradoiro de Emprego “F.A.A.S.”, promovido pola Federación Andaluza de Asociaciones de Sordos F.A.A.S., co fin de construír un centro de iniciativas empresariais.
4. Obradoiro de Emprego “Teletrabajo”, no País Vasco, promovido pola Asociación Coordinadora de Dismunuidos físicos, estivo dirixida a persoas desempregadas con discapacidade física co fin de desenvolver actividades propias dun teletraballador centradas en aplicacións informáticas e deseño e mantemento de páxinas web.
5. Escola Obradoiro “San Gregorio”, en Aragón, promovida pola “Asociación Disminuídos Psíquicos las Fuentes”, estivo centrada na creación un invernadoiro para o cultivo de hortalizas e unha nave para a manipulación e comercialización do produto.

OBRADOIRO DE EMPREGO “HOSTALERÍA”

Concello: Vigo. Barrio de Coia.

Entidade promotora: Asociación de Veciños Camiño Vello en Coia en colaboración con outros posibles organismos coma por exemplo o concello, a Federación de Empresarios de Hostalería, a Confederación de Empresarios, Caixa Nova, Alcampo, residencias da terceira idade e colexios públicos.

Necesidade: Coia é un barrio vigués no que reside un amplo volume de mulleres maiores de 25 anos nunha situación de desemprego e con dificultades para insertarse laboralmente.

Así mesmo, rexistra un número considerable de persoas cun nivel adquisitivo moi baixo que precisan dun servizo de cociña económica e mesmo de servizo de comida a domicilio dada a vergoña que a súa situación económica lle produce.

Obra ou servizo: ofertar servizos de:

- a) Cociña económica que dea servizo a persoas cunha situación económica desfavorecida no barrio de Coia e servizo a domicilio.

- b) Atención ás persoas nos comedores, limpeza de instalacións e servizo de lavandería, en entidades sen ánimo de lucro.

Especialidades:

Cociñeiro/a: ten coma finalidade elaborar pratos destinados ós colectivos menos favorecidos do barrio de Coia. Dita elaboración terá en conta os sistemas, procedementos e normas para acadar os obxectivos de rendibilidade e calidade fixados, organizando e desenvolvendo así mesmo as actividades relacionadas coa preparación e posta a punto da súa área de traballo, os equipos, os materiais, ferramentas, utensilios, materias primas e produtos.

Camareiro/a de restaurante-bar: pretende formar na posta a punto dun comedor restaurante e bar cafetería, atender e servir ós clientes, cumprindo as normas establecidas en cada situación empregando as técnicas e instrumentos necesarios, co obxectivo de acadar o máximo nivel de calidade e rendibilidade.

Camareiro/a de andar ou Lenceiro, lavandeiro, pasador de ferro: a primeira especialidade consiste na realización da limpeza e posta a punto das habitacións (hoteles, apartamentos, residencias, etc.) en todas as súas posibles dependencias, así como das áreas comúns de pisos, cuidando o bo estado de instalacións e mobiliario.

A de lenceiro ten coma obxectivo organizar e desenvolver as actividades relacionadas coa recepción, limpeza, conservación e distribución da roupa do establecemento e das persoas sobre as que se vai actuar, así como a produción e arranxo de prendas.

Premisas a ter en conta para a posta en marcha do proxecto:

A Asociación de Veciños de Coia é unha entidade de carácter privado sen ánimo de lucro que depende economicamente de pequenas subvencións e donativos. En consecuencia, trátase dunha entidade que si ben dispón de locais onde se podería desenvolver o obradoiro de emprego, precisa de apoio de subvencións e colaboracións con outras entidades como o Concello, Deputación, Xunta de Galicia, Confederación de Empresarios ou a Federación de Empresarios de Hostalería. Esta situación, que nun principio podería supor un problema, queda minimizada pola motivación amosada polo grupo directivo de dita entidade que xa noutras ocasión tivo que recorrer a convenios para realizar algunha das súas actividades.

Tendo en conta os requisitos expostos na normativa do programa de obradoiros de emprego e nos certificados de profesionalidade ou cursos de formación ocupacional das especialidades contempladas pódense apreciar unha serie de trabas iniciais ás que tratamos de dar solución. Consideramos que pode haber dúas alternativas:

OPCIÓN A

Especialidade de cociña

Apreciamos a necesidade de dispor dunha cociña de tipo industrial e de grandes dimensións. En consecuencia, hai que buscar un medio de colaboración con algunha entidade que conte con estas infraestructuras. Unha das opcións a ter en conta sería o edificio da Casa Bárcena de Caixa Nova na que se conta cunha cociña destinada á impartir formación ou a antiga escola de hostalería do Berbés.

En canto ás materias primas, aparellos de cociña, a priori a entidade promotora non conta coa solvencia económica necesaria para a súa compra. Neste senso podería realizarse, por unha banda, un convenio con Alcampo, entidade que xa ten colaborado coa entidade promotora noutras ocasións, co fin de obter alimentos, e o Concello -a través do Departamento de Servicios Sociais- para obter subvencións que lles permitan comprar os materiais necesarios para por en marcha a cociña económica. Non hai que esquecer que se trata dunha actividade que vai dar servizo a un amplo conxunto de cidadáns.

Especialidade de Camareiro/a de restaurante-bar: neste caso preséntanse dúas problemáticas:

- ☞ A realización das prácticas de camareiro deben facerse en entidades públicas ou privadas sen ánimo de lucro. A solución é realizalas no comedor do Centro de San Francisco -posto que se trata dun colexio público que abre todo o ano- no Asilo da Terceira Idade e no Centro da Terceira Idade de Alcabre.
- ☞ Dado que os alumnos son 12 é inviable que todos desenvolvan o seu labor nun mesmo centro. Como mínimo debería haber varios grupos o que determina que o monitor non pode estar con todos o mesmo tempo. Unha posible solución sería contratar un monitor que puidera ir rotando polos centros onde se realicen as actividades.

O alumnado traballador desta especialidade poderíase encargar de repartir as comidas da cociña económica a domicilio. Isto precisaría de :

- ☞ Un medio de transporte no que poder facer o reparto. Podería pedirse colaboración ó concello.

Especialidade de Camareiro/a de andar ou Lenceiro, lavandeiro, pasador de ferro: as prácticas desta especialidade teñen a mesma problemática que o caso anterior. Hai que dividir ó alumnado en varios grupos.

Neste caso os lugares onde se poderían realizar as prácticas serían entre outros a Residencia da Terceira Idade e o Centro de San Francisco.

Dadas as características destas dúas especialidades vemos viable combinar ámbalas dúas o que permitiría un abano máis amplo de posibilidades de inserción, sen embargo de non ser viable podería desenvolverse tan só a especialidade de Lenceiro, lavandeiro, pasador de ferro.

Especialidade de Lenceiro, lavandeiro, pasador de ferro: no caso de optar por levar a cabo esta especialidade, os hospitais serían unha boa opción a ter en conta para realizar as actividades

posto que son de carácter público e teñen capacidade suficiente para acoller a este volume de alumnos. Isto implicaría realizar un convenio coa Delegación de Sanidade ou a Consellería.

OPCIÓN B

Tendo en conta o eixe de innovación de “Idea Empresarial” propónse partir da creación dunha cociña económica.

Levar a cabo esta acción empresarial precisa da obtención de axudas ou subvencións previas á súa posta en marcha. Noutras cociñas económicas existentes en Galicia os ingresos proveñen de aportación procedentes da Xunta, Deputación Provincial e do Concello.

Por outra banda, esta opción implica ter un local onde crear a cociña económica. Reiterando un pouco o que se dixo con anterioridade, ó tratarse dun servizo para a comunidade viguesa o concello podería ceder algunha instalación.

O aspecto positivo viría dado por:

- ✍ Posuír as instalacións necesarias para a realización das prácticas.
- ✍ Sentar as bases para a continuidade da mesma como servizo público unha vez rematado o obradoiro, no que se poderían insertar unha porcentaxe do alumnado.

No caso das especialidades de Camareiro/a de andar ou Lenceiro, lavandeiro, pasador de ferro a situación sería a mesma en canto ós lugares onde desenvolver o labor.

Experiencias de características similares:

1. Obradoiro de Emprego “El embalse” en Benageber (Valencia), promovido polo concello tivo como finalidade a formación de profesionais para a promoción turística da zona, tendo como especialidades o turismo rural e a **cociña**.
2. Escola Obradoiro “Topi” en Zaragoza, promovida polo concello tivo como obra levar o comedor dun colexio e dar comida a poboación indixente. As especialidades que desenvolveu foron as de **cociña e camareiro**.

Outros posibles proxectos.

ESCOLA OBRADOIRO DE RECICLAXE DE RESTOS VEXETAIS.

Entidade promotora: este proxecto poderíase levar a cabo en calquera concello que conte cunha abundante masa forestal.

Necesidade: a preocupación cada vez maior polo medioambiente, ó tempo que o endurecemento da lexislación na materia, fai necesario que se busquen novas alternativas para a redución dos residuos procedentes das actividades forestais.

Obra ou servizo: rehabilitación e acondicionamento dunha zona do monte, aproveitando os residuos forestais obtidos para a obtención dun compost biolóxico.

Especialidades:

Traballador forestal.

Xestión de residuos vexetais.

Calidade ambiental.

Premisas a ter en conta para a posta en marcha do proxecto:

Posto que os traballos que se van levar a cabo neste proxecto van a consistir no acondicionamento e mellora ambiental dunha zona do monte, é necesario que se chegue a algún tipo de acordo coas comunidades de montes, de forma que cedan unha parcela do monte na que se procederá á recollida de materia vexetal para a realización do compost.

Experiencias de características similares:

1. Casa de oficios “Ecopoda Júnior”, promovida pola Asociación “Sevilla Acoge”, en colaboración coa Deputación de Sevilla. Que tivo como obxectivo a creación dunha planta de reciclaxe de restos vexetais de parques e xardíns municipais para a elaboración de compost. E na que se impartiu as especialidades de xestión de residuos vexetais.
2. Escola obradoiro “Valle del Alto Andarax”, promovida pola “Mancomunidad de Municipios de la Cuenca Minera” en Andalucía. Que tivo como obxectivo a rehabilitación e mantemento de zonas verdes, a construción de materiais naturais, o reciclado de residuos sólidos inertes, así como o mantemento de áreas de descanso. E na que se impartiron as especialidades de albanería, de reciclaxe e/ou tratamento residuos sólidos e de calidade ambiental.

ESCOLA OBRADOIRO DE SINALIZACIÓN E SEGURIDADE VIAL.

Entidade promotora: Pontevedra, Vigo ou calquera outro concello de ámbito urbano.

Necesidade: dados os problemas de tráfico existentes en moitas das nosas vilas faise necesaria a formación de profesionais en sinalización e seguridade vial.

Obra ou servizo: realización dun estudio sobre a ordenación, mantemento e sinalización do tráfico do concello.

Especialidades:

Educación vial.

Seguridade vial.

Experiencias de características similares:

1. Casa de oficios “Salpensa II”, promovida pola “Mancomunidad Municipal Bajo Guadalquivir” en Andalucía. Que tivo como obxectivo o estudio, ordenación, mantemento e sinalización do tráfico do concello, así como a finalización e mantemento do parque infantil de tráfico. E no que se impartiron as especialidades de educación vial e seguridade vial.

OBRADOIRO DE EMPREGO DE ARTESANÍA DO VIDRO.**Entidade promotora:**

Necesidade: nos últimos anos estase observando unha maior preocupación por recuperar actividades tradicionais, como a do vidro. De feito, hoxe en día non é raro observar que en moitas construcións novas se estea empregando esta técnica.

Obra ou servizo: Ornamentación de edificios públicos con elementos de vidro artísticos.

Especialidades:

Vidro artístico.

Soldadura.

Deseño gráfico.

Experiencias de características similares:

1. Obradoiro de emprego “Villa de Jodar”, promovido polo “Organismo Autónomo Local de Villa de Jodar” en Andalucía. Que tivo como obxectivo a ornamentación de edificios públicos con elementos de vidro artísticos. E no que se impartiu a especialidades de Vidrieras-vitrales.

Reflexións finais.

Unha vez analizado o contexto no que se atopa o Programa de Escolas e Obradorios a nivel español e galego, e vendo as posibilidades de innovación segundo os eixes establecidos, chegamos ás seguintes conclusións:

- ✍ Faise necesario levar a cabo unha campaña de sensibilización de cara ós axentes sociais co fin de que se diversifique o continxente de entidades promotoras. Son numerosas as asociacións que descoñecen o programa de escolas ou o asocian a actividades desenvolvidas polos concellos.
- ✍ É necesario que as entidades promotoras partan do coñecemento do seu territorio a través dunha análise pormenorizada das potencialidades e necesidades existentes no mesmo. Para isto faise imprescindible a colaboración cos Técnicos Locais de Emprego e co tecido empresarial. Este último, ademais, pode colaborar á hora de orientar os plans formativos de acordo coas demandas que observa.
- ✍ A actuación das escolas e obradoiros non debería centrarse tanto na realización de obras tanxibles senón tamén en servizos.
- ✍ As entidades promotoras deberían promover obras ou servizos acordes coas necesidades da sociedade e as posibilidades reais de inserción no mercado laboral do colectivo participante.
- ✍ Galicia, respecto ó resto de España, amosa unha tendencia ó inmovilismo no referente a innovar nos proxectos. En cambio, noutras comunidades con recursos similares ós nosos desenvolven iniciativas cun maior contido de innovación. Sería conveniente realizar un catálogo de boas prácticas onde se puidese consultar dende a entidade promotora, ata o proceso de inserción pasando polo plan formativo e a realización das prácticas.
- ✍ A análise feita reflicte que Pontevedra presenta un índice menor de innovación en relación ó resto das provincias galegas.
- ✍ A Sección de Escolas, como servizo público encargado de xestionar estes programas, ten un papel importante de cara a promover a innovación nos proxectos centrado nos seguintes apartados:
 - Orientar e motivar ás entidades promotoras co fin de rematar coas inercias á hora de escoller as especialidades e o tipo de obra.
 - O contacto con outras UPDs demostrou que en xeral hai unha inqueda por introducir algunhas modificacións na normativa que posibiliten poñer en marcha proxectos innovadores. Nun principio a normativa establecida en 1985 baseábase na filosofía de recuperar o patrimonio e poñer en valor os oficios tradicionais. Sen embargo, debido as transformacións acontecidas nos últimos anos na sociedade e no mercado laboral faise necesario un novo enfoque adaptado á nova realidade que permita acceder a un posto de traballo.

- Fomentar o intercambio de experiencias entre as entidades promotoras e profesionais que desenvolven o seu labor neste campo.

En definitiva, innovar significa que todos os axentes participantes neste programa manteñan unha actitude positiva, colaboradora e proactiva, de xeito que se acade unha sinerxia de cara a promover e implantar proxectos diferentes ata os de agora aprobados. É sabido que toda innovación conleva un gran esforzo e un certo risco, mais estamos seguros de que os resultados que se poden acadar merecen a pena.